



**Ayuda
en Acción**

Hay futuro dejemos huella

Dossier Ayuda en Acción | España

Créditos



Edita:

Fundación Ayuda en Acción


CIF: G-82257064

C/. Serrano Anguita, 13. 28004

900 85 85 88

Diseña y maqueta:

Hecho Visual

 Julio de 2023

Contenido

Bienvenida	06
Misión, Visión y Valores	08
Ayuda en Acción en el mundo	10
Ayuda en Acción en cifras	12
¿Cómo nos organizamos?	14
Programas África	14
Programas América	15
Programas Europa	16
Líneas Programáticas	18
Ayuda en Acción en España	22
Educación	26
Empleo	31
Gestión de conocimiento	37
Sistematizaciones y guías didácticas	38
Evaluaciones	39
Informes/Estudios	39
Posicionamiento, movilización e incidencia	40
Nuestros proyectos hablan por nosotros/dejan huella	42
Proyectos en innovación educativa con base tecnológica	
Proyectos de género	
Proyectos en intervención social desde la gestión socioemocional	
Proyectos empleo verde y transición energética	
Experiencia en proyectos de innovación educativa a través de la música	
Experiencia en Atención a población migrante	
Experiencia en Empleabilidad	
Alianzas y redes estratégicas del programa	44
Transparencia y Compliance	48





**Somos
Globales**



Ayuda en Acción fue concebida para ayudar a personas y esta fijación es la clave de su éxito. En 2020 cumplimos 40 años ininterrumpidos de trabajo que nos han permitido conocer miles de historias esperanzadoras en los 21 países donde trabajamos.

La huella que hemos ido dejando nos permite también replicar proyectos en contextos y situaciones donde estos pueden funcionar, pero también evitar errores.

Hace 40 años no sabíamos cómo sería el futuro al que íbamos a enfrentarnos. Hoy ese futuro es nuestro presente. Sabemos que nuestros proyectos pueden conseguirse gracias a la solidaridad de nuestros socios, la articulación con el entorno y la colaboración público privada.



Misión, Visión y Valores

40 años de historia con una misión,

promover la solidaridad de las personas en un mundo global para impulsar que la infancia y la juventud, sus familias y poblaciones que sufren pobreza, exclusión y desigualdad, desarrollen sus capacidades para conseguir sus aspiraciones de vida de digna de modo sostenible.

Nuestra Visión: Niñas, Niños, adolescentes y jóvenes como agentes de cambio.

Nuestra visión se centra en el potencial de la infancia, la adolescencia y la juventud como protagonistas y emprendedores capaces de transformar su propia vida y el entorno.

Creemos que toda niña y todo niño debe crecer ejerciendo sus derechos y recibiendo el apoyo necesario para convertirse en agentes de cambio.

Personas preparadas y capaces serán las que consigan construir sociedades más justas, donde exista cada vez menos desigualdad y sea posible acabar con el círculo de la pobreza y la exclusión.



¿Qué hacemos?

Centramos nuestros esfuerzos en acompañar a las personas desde su infancia hasta que sean capaces de tomar las riendas de sus vidas y transformar sus comunidades.

¿Cómo lo hacemos?

- ✓ En los lugares donde se concentra la mayor exclusión y desigualdad.
- ✓ Reforzando organizaciones comunitarias en las que infancia y juventud están representadas.
- ✓ Generando oportunidades y capacidades para la transformación local y global.
- ✓ Propiciando la visión de un horizonte donde la ilusión y la motivación son claves.
- ✓ Generando capacidades de elección y participación en espacios de decisión.
- ✓ Potenciando la vocación sin estereotipos de género.
- ✓ Comunicamos los avances a quienes nos apoyan con total transparencia.

¿Para qué?

Defendemos y actuamos por el derecho a la autosuficiencia de todas las personas en todos los lugares del mundo. Trabajamos por un presente digno y un futuro con oportunidades.

Ayuda en Acción en el mundo

Somos globales

Ayuda en Acción nace en España en 1981 como una organización española de cooperación internacional al desarrollo comunitario, integral y sostenible, de carácter no gubernamental e independiente.

Somos una ONG que lleva **40** años luchando contra la pobreza, la exclusión y las desigualdades en todo el mundo, y que **en 2021 fue acreditada como Embajadora Honoraria de la Marca España en la categoría de Acción Social.**

En estas cuatro décadas hemos generado oportunidades para millones de personas en cuatro continentes. Lo hemos hecho a largo plazo, centrándonos en la infancia y la juventud, pero sin olvidarnos de su

entorno familiar, de sus comunidades, de sus regiones y países. Gestionamos proyectos en comunidades y territorios con menores índices de desarrollo y mayor dificultad de acceso a los derechos.

En Ayuda en Acción, acompañamos a las personas hasta que son capaces de tomar las riendas de sus vidas y transformar sus comunidades. Somos una Comunidad solidaria, presente en España y Portugal y **19** países de África, América y Asia.

Promovemos la igualdad de oportunidades mediante el acceso a la educación, la salud, una alimentación adecuada, agua segura y otros servicios universales. Fortalecemos las capacidades de los Estados en su deber de respetar y hacer cumplir normas vigentes. Brindamos asistencia a la infancia en casos de conflictos y desastres.

21
países

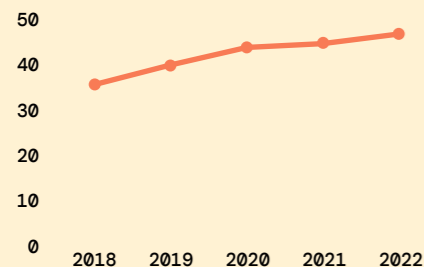
587 mil
personas con
impacto positivo

17
oficinas

594
empleados/as

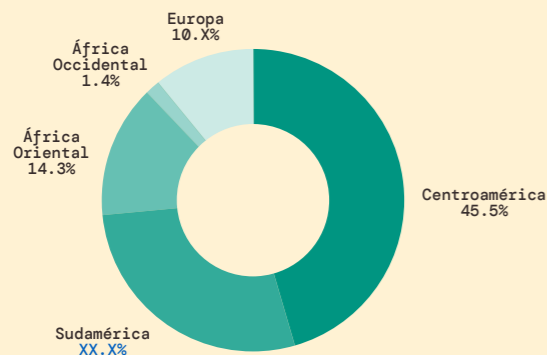
Ayuda en Acción en cifras

Organización española trabajando desde 1981



**Ingresamos
46,6 millones euros**

Por cada euro que aporta un socio/a logramos que una institución colabore con 1,1 euros



40,4 millones euros en proyectos

+18% respecto a 2021

84% de nuestro gasto se destina a programas de desarrollo y acción social



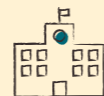
587 mil personas reciben un impacto positivo y el **49%** son mujeres



35 mil personas superan la pobreza monetaria



243 mil personas son atendidas en situaciones de vulnerabilidad extrema



32 mil niños, niñas y adolescentes atienden regularmente a clase



36 mil personas incrementan sus ingresos



14 mil personas acceden a agua segura

Un equipo diverso con una única misión...

Igualdad: Trabajamos por la igualdad y la discriminación en todos los ámbitos y equipos, fomentando la conciliación personal y laboral.

Estabilidad: Apostamos por la contratación a largo plazo.

Interculturalidad: Trabajamos en contextos internacionales con personas de diferentes orígenes y nacionalidades.

Desarrollo: La formación y la promoción permiten a nuestro personal crecer a nivel profesional y mejorar su rendimiento.



966 personas



594 Ayuda en acción



392 Socios Locales



(56% del equipo compuesto por mujeres)



¿Cómo nos organizamos?

Programas África



Inclusión socio económica. Trabajamos para aumentar las oportunidades económicas y creación de empleo para mujeres y jóvenes de las comunidades vulnerables, a través del enfoque de desarrollo de sistemas de mercado, formación profesional e identificación de nuevas oportunidades de empleo a través de la investigación y la innovación.

Nexo Humanitario-Desarrollo-Paz.

Brindamos asistencia humanitaria y soluciones duraderas para abordar los múltiples desafíos a los que enfrentan la población desplazada y de acogida por crisis complejas, cada vez más crecientes en el continente africano como las de Tigray (Etiopía), Cabo Delgado (Mozambique), Malí o Níger.

Cambio Climático y sostenibilidad.

Promovemos el acceso a energías renovables para uso productivo a personas con bajos ingresos en comunidades de acogida y asentamientos de personas refugiadas, aplicando una metodología de desarrollo de sistemas de mercado.



6 países



125 mil personas



6307 miles €

África se ha visto afectada por la expansión del terrorismo y la violencia así como por el agravamiento de crisis climática. Las mujeres y la infancia son las principales afectadas y se ven expuestas de manera desproporcionada a la violencia y al hambre.

Nuestras líneas de trabajo en la región son educación, empleo, trabajo digno, alimentación, ayuda humanitaria y lucha contra la violencia.



29 mil personas superan la pobreza monetaria



37 mil personas son atendidas en crisis humanitaria



13 mil niños, niñas y adolescentes atienden regularmente a clase



18 mil personas se benefician de sistemas comunitarios de protección de infancia

Programas América



Movilidad humana. Millones de personas migran en el continente buscando oportunidades y un futuro digno. Para apoyarles, desarrollamos proyectos de acompañamiento y protección que ayudan a garantizar sus derechos en toda la ruta. Además, facilitamos la inserción socioeconómica en países de acogida a través de un enfoque que denominamos Nexus.

Desarrollo económico. Acceder a los mercados no está al alcance de la mano de gran parte de pequeños productores, con capacidades económicas y empresariales muy limitadas. Trabajamos para que sean parte de ellos a través de proyectos que trabajan por el apoyo financiero y la sostenibilidad medioambiental. Nos fijamos especialmente en acompañar a la juventud desde la educación hacia lo laboral con orientación, formación e inserción.

Cultura de paz. La participación juvenil es clave para construir nuevas sociedades en las que los derechos humanos y la paz sean protagonistas.



12 países



427 mil personas



29.704 miles €

La inestabilidad sociopolítica ha marcado a una región en la que la crisis y los impactos del cambio climático han provocado que sea la única región del mundo en la que la inseguridad alimentaria aumenta. También lo ha hecho la pobreza monetaria y los índices de desigualdad, siendo la población más afectada la infancia, la juventud y las mujeres de las zonas rurales. Todos estos factores están generando importantes movimientos migratorios en la región latinoamericana.



6 mil personas superan la pobreza monetaria



178 mil personas son atendidas en crisis humanitaria



18 mil niños, niñas y adolescentes atienden regularmente a clase



Programas Europa

Realizamos iniciativas que favorecen el desarrollo de niñas, niños, adolescentes y jóvenes que se encuentran en entornos vulnerables generando oportunidades y contribuyendo con su proyecto vital y profesional.

Lo hacemos en colaboración con el sector público y privado favoreciendo la articulación de diferentes actores que impulsen el desarrollo de sus comunidades generando sociedades más justas, equitativas y sostenibles.



2
países



35 mil
personas



4379
miles €

Líneas prioritarias de nuestra intervención en Europa: educación y empleo-emprendimiento en centros de alta complejidad que responden a entornos vulnerables.

Desde Ayuda en Acción aspiramos a que los centros educativos sean inclusivos y atractivos favoreciendo la transición de las diferencias etapas educativas al mercado de trabajo.



- Mejoramos la asistencia regular a clase de **3.265** niños, niñas y adolescentes.
- Prevención del abandono educativo temprano en un **60%**.
- **90%** de los centros educativos han mejorado su proceso de innovación educativa.
- **260** docentes formados en metodologías activas de aprendizaje.
- **73%** de los centros educativos han diseñado y desarrollado planes de transformación digital.



- Más de **1000** jóvenes han recibido orientación profesional.
- Mejoramos la empleabilidad de **1000** jóvenes de **15** a **29** años.
- **50** empresas han facilitado Masterclass a más de **1000** jóvenes.



- **28** mil personas atendidas en la crisis humanitaria de Ucrania.

Así trabajamos

Las personas en el centro



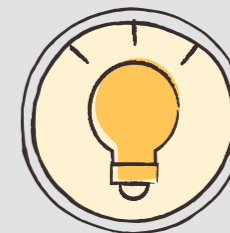
Las personas en el centro de nuestras intervenciones promoviendo la **participación**.

Orientación al impacto



Presencia directa de **largo plazo** (12-15 años) para **fortalecer las capacidades y generar cambios de manera sostenible**.
Medición de impacto y gestión orientada a resultados garantizando la transparencia.

Innovación



Implementación de nuevas formas de trabajo e innovadoras en cada intervención.

Alianzas















Implementación a través de socios estratégicos e implementación directa.
Promoción de la gobernanza territorial, alianzas y facilitación de plataformas locales público-privadas.

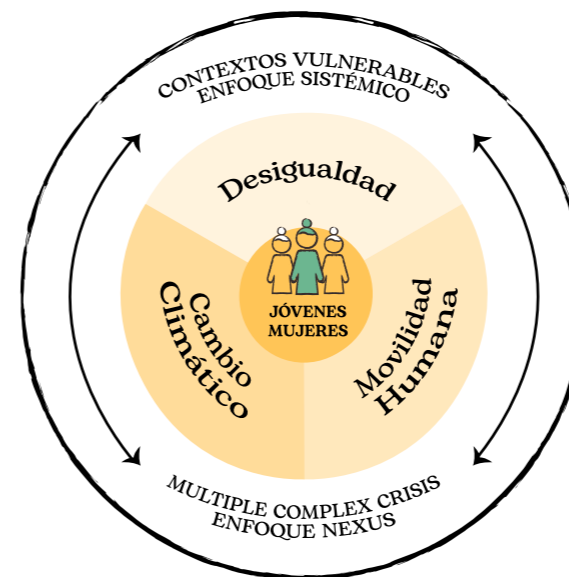
Líneas programáticas

Nuestros programas se llevan a cabo tanto en contextos vulnerables, donde solo aplica una lógica de desarrollo, como en contextos afectados por crisis múltiples y complejas, donde aplicaremos un enfoque triple nexus, respondiendo a las necesidades humanitarias de la población

afectada e impulsando acciones que persigan la construcción de resiliencia y un impacto a medio plazo cuando sea posible, principalmente en contextos de crisis prolongadas. En los dos tipos de contextos aplicaremos un trabajo basado en las 4 líneas programáticas.

Mujer y juventud	  
Inclusión socioeconómica	  
Cambio climático y sostenibilidad	  
Movilidad humana segura	  

Prioridades



Jóvenes mujeres

- Doble rol: como participantes de las acciones en los 3 ejes principales y como agentes de cambio.
- Participación y liderazgo como promotores de un mundo más justo, estable y pacífico, en el que se ejercite los Derechos Humanos.
- Contexto humanitario: protección en contextos de alta vulnerabilidad.

Desigualdad

- Teoría de cambio basada en la igualdad de oportunidades como motor de cambio: transición educación-empleo-emprendimiento.
- Drivers para combatir la desigualdad: calidad educativa, empleo y mercados inclusivos, digitalización y tecnología.
- Contexto humanitario: recuperación de medios de vida y educación en emergencias.

Cambio climático

- Sostenibilidad como uno de los fines de nuestros proyectos y de nuestra operación.
- Protección del medio ambiente y transición hacia una energía más verde y sostenible
- Contexto humanitario: asistencia humanitaria en crisis climáticas y recuperación de medios de vida.

Movilidad humana

- Respuesta integral en todo el ciclo del proceso migratorio.
- Pre-inicio proceso migratorio: capacidades, información, elección.
- Post-inicio proceso migratorio: inclusión socio-económica, coexistencia pacífica y asesoría legal.
- Contexto humanitario: asistencia humanitaria y protección de personas en tránsito.

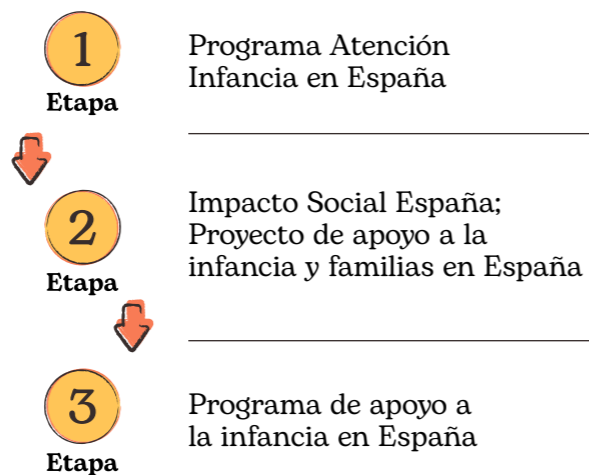
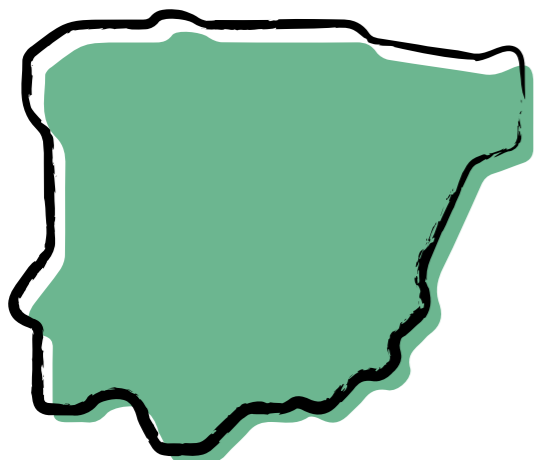


Ayuda en Acción en España:
Creando Oportunidades de Futuro

Ayuda en Acción en España

La situación de prolongada crisis que vivió España tras la crisis financiera de 2008, acompañada de una reducción drástica de los recursos disponibles en el ámbito educativo y de los servicios de protección social (desbordados ante un incremento de las necesidades) afectaba a los recursos para la protección de la infancia y al aumento de las desigualdades sociales, vulnerabilidad y pobreza.

Es en este momento cuando comenzamos a trabajar en España y nuestras primeras intervenciones fueron con comunidades educativas para contribuir y promover una educación en igualdad, intercultural, en valores, y con actividades de sensibilización para promover el desarrollo y **superar las barreras que limitan el pleno ejercicio del derecho a la educación** de los niños, niñas y adolescentes y jóvenes.



En 2019, se aprueba en Ayuda en Acción el **Marco Estratégico 2030, Reduciendo Brechas**, contando con una visión de largo plazo vinculada a las grandes agendas globales que involucra a todos los actores. Se aprueba con un horizonte de 12 años, que cada tres años se revisa con el objetivo de promover un mundo más justo, con más oportunidades y con menos brechas entre las personas más vulnerables.

En ese marco, la población destinataria y protagonista de nuestro trabajo es la **infancia, la juventud y las mujeres**, especialmente en aquellos contextos más vulnerables, donde se ven abocados y abocadas a superar los mayores obstáculos y brechas para acceder a sus derechos en igualdad y equidad. El modelo de trabajo se basa en 4 elementos: **las personas en el centro, alianzas, innovación y orientación al impacto**.



En el marco estratégico se cita expresamente:

Promovemos una **educación de calidad, inclusiva y equitativa**, para luchar contra el abandono escolar prematuro y la transmisión intergeneracional de la pobreza, a través de proyectos de innovación educativa en el aula y la comunidad.

Fomentamos el **empleo y emprendimiento** de manera que todas las personas tengan oportunidades para realizar una actividad que le aporte un ingreso decente y sostenible que mejore sus condiciones de vida. Se identifican dos problemas sistémicos muy interrelacionados en la mayor parte de los países donde trabajamos: los altos niveles de desempleo juvenil y la escasez de personas con habilidades críticas de trabajo.

En 2021 Ayuda en Acción, enuncia su **Teoría del Cambio** sobre la base de que impulsamos la **generación de capacidades y oportunidades para aprender y emprender**; es decir, poder usar el conocimiento, poder organizarse, proponer, encarar proyectos, solucionar problemas, siendo capaces de lograr su propia transformación, la de sus comunidades y las del mundo.

Las áreas globales de cambio son dos, **educación de calidad y empleo y emprendimiento**. Nuestro énfasis reside en la **transición exitosa entre etapas educativas dentro del sistema educativo, y también entre la educación y el empleo/emprendimiento**.

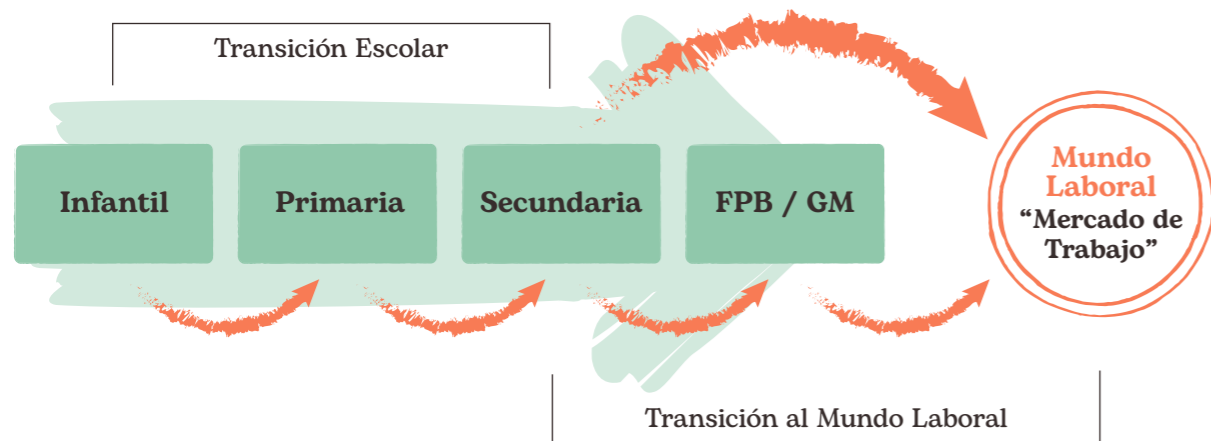
Teniendo este marco institucional presente, el programa de acción social en España, llevó a cabo una revisión de su modelo de

intervención para adaptarlo y poner en práctica todos los aprendizajes de estos años de manera que pudiera actualizarse el modelo de trabajo y su enfoque.

Como resultado de este proceso de reflexión compartida, se decide dar continuidad al trabajo en España teniendo como eje principal de intervención las comunidades educativas, y se optó por revisar el número de centros educativos con los que trabajaba para dotar de mayor profundidad la intervención, y centrarse en la colaboración con aquellos de alta complejidad o en zonas rurales, con el reto de **romper con las barreras educativas, sociales, digitales, actitudinales que impiden una educación inclusiva** promoviendo capacidades en los diferentes perfiles de las comunidades educativas; y trabajar en el abordaje de las **transiciones educativas y de la educación al empleo**.

Nacen así dos líneas de intervención directa en **España**: Educación y Empleo. La educación y el empleo y emprendimiento son los principales problemas donde Ayuda en Acción ha decidido poner el foco de actuación, especialmente centrado en las transiciones. Por un lado, trabajamos en la transición de la escuela primaria a la secundaria centrandó nuestra intervención en la primera de ellas para fortalecer la transición escolar en edades críticas, lo que contribuye a prevenir el abandono educativo temprano. Por otro lado, trabajamos en los institutos de Formación Profesional (FP) implementando proyectos de orientación, formación y acompañamiento para los últimos años de la Educación Secundaria Obligatoria (ESO) y FP para asegurar la finalización de los estudios y la continuidad educativa fortaleciendo la transición hacia el trabajo.

Modelo transiciones “Exitosas” Educación-Trabajo



Nuestro valor diferencial centrado en transiciones

Un modelo basado en las transiciones “exitosas” evitando el fracaso escolar y abandono educativo temprano, favoreciendo la finalización de la escolaridad obligatoria, motivando la continuidad educativa y fortaleciendo las capacidades de acceso al mundo laboral y contribuyendo al proyecto de vida de niños, niñas, adolescentes y jóvenes de sectores desfavorecidos.

Promovemos la inclusión social a través de la educación y el empleo/emprendimiento porque ambas dimensiones forman parte del sistema sobre el que se ejercen los derechos de la ciudadanía y el acceso de los colectivos más desfavorecidos a oportunidades para una movilidad social ascendente.

Nos sumamos al desafío de romper con las barreras que impiden una educación inclusiva. Para ello, fomentamos un sistema educativo inclusivo que tenga en cuenta la diversidad de necesidades y capacidades del alumnado y elimine toda forma de discriminación, así como los obstáculos a la participación infantil y de las familias en el sistema educativo.

Desde Ayuda en Acción reconocemos la necesidad de innovar en el ámbito de los programas de inclusión social a través del empleo y salir de fórmulas estandarizadas que no tienen suficientemente en cuenta la situación individual de las personas y la compleja interacción de factores que inciden en el acceso al empleo.



Intervención directa

EDUCACIÓN

Promovemos un sistema educativo inclusivo que tiene en cuenta las necesidades y capacidades del alumnado, elimina la discriminación e incentiva la participación. Jóvenes escolarizados en colegios de educación pública de alta complejidad y con un alto índice de segregación escolar y tasa absentismo. Mayoritariamente responden a población migrante, minorías étnicas o alumnado con dificultades de aprendizaje o con necesidades específicas de apoyo educativo.

Contexto

De acuerdo al análisis del Gobierno de España, la escasa educación infantil de calidad, las altas tasas de repetición, el abandono educativo temprano y la segregación escolar que presenta desproporcionadamente la población menor y adolescente en desventaja social y económica son los principales problemas que afectan a la igualdad de oportunidades y la inclusión educativa. Por otra parte, la brecha digital en la educación y el gasto educativo desigual en los hogares, sumado a lo anterior, genera un impacto en la pobreza infantil que nuevamente dificulta la inclusión educativa.

Por otra parte, la **brecha digital en la educación**, y el gasto educativo desigual en los hogares, sumado a lo anterior, genera un impacto de la pobreza infantil que nuevamente redundará en la inclusión educativa.



Existe una relación directa que indica que, **a menor nivel de estudios en el hogar, hay más pobreza infantil**. De esta manera uno de cada dos niños/niñas/adolescentes, en un hogar con nivel de estudios bajo se encuentra en riesgo de pobreza o exclusión social. Además, las personas que han crecido en un hogar con un nivel de estudios alto tienen prácticamente la mitad de riesgo de pobreza durante la edad adulta (12%) que quienes lo hicieron en un hogar con un nivel de estudios bajo (22%).

España tiene una de las **tasas de abandono educativo temprano** más altas de la Unión Europea (13,9%), muy por encima de la media. La diferencia en abandono educativo temprano entre el alumnado en hogares con menos y más recursos es de 7,5 veces, y en repetición de 5,5 veces.

El problema central identificado es que hay centros escolares que tienen serias dificultades para garantizar una educación inclusiva, equitativa y de calidad, conforme a lo establecido en el ODS 4 de la Agenda 2030. Las causas de que los centros educativos no sean inclusivos son múltiples: equipos directivos sin capacidad ni tiempo para liderar el cambio; familias desconectadas del centro y del proceso educativo de sus hijas/os; formación de docentes no adaptada ni a la realidad ni a la diversidad; enseñanza basada en aprendizajes poco significativos; contenidos curriculares no adaptados a la diversidad; evaluaciones muy limitadas y “pobres”; comunidad educativa no cohesionada por un objetivo común; sobrecarga de trabajo del

profesorado; y recursos insuficientes, entre otros problemas.

La experiencia acumulada en educación, mayormente con acciones articuladas con las Administraciones Públicas competentes, ha sido una base firme sobre la que fundamentar este nuevo modelo de intervención en el ámbito educativo con un enfoque más holístico, y que se formuló teniendo en cuenta los hallazgos y aprendizajes alcanzados en estos años, los importantes retos a los que se enfrenta el sistema educativo español para ser inclusivo, así como los nuevos retos que se derivan de las graves consecuencias provocadas por la COVID-19.

En el contexto legislativo nacional, la reciente Ley Orgánica 3/2020, de 29 de diciembre, de Educación (LOMLOE) que establece los principios que deben guiar la educación que son el respeto a los derechos de la infancia, la educación inclusiva, la equidad, la igualdad de género y la orientación educativa y profesional; refleja la sintonía con nuestro enfoque de intervención acompañando procesos de transformación con todos los perfiles de la comunidad educativa (Alumnado, familias y profesorado).

Estrategia Una escuela que rompe barreras

Considerando este contexto, Ayuda en Acción a partir del curso escolar 2021-2022, comienza a trabajar de forma holística con centros educativos de educación infantil y primaria públicos de cinco Comunidades Autónomas (Andalucía, Comunidad Valenciana, Extremadura,

Galicia, Principado de Asturias) para testar un modelo de intervención en la que cada centro educativo establece su propia hoja de ruta hacia la inclusión.

- a. Acometemos una intervención integral en los centros educativos.
- b. Promovemos un Proceso participativo con la comunidad educativa.
- c. Consideramos a los centros educativos motor del desarrollo local.

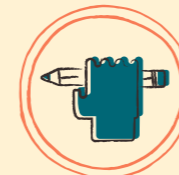
Su objetivo general es **fomentar un sistema educativo inclusivo que tiene en cuenta la diversidad de necesidades y capacidades del alumnado, y elimina toda forma de discriminación, así como los obstáculos a la participación infantil y de las familias en el sistema educativo.**

Metodología

Una escuela que rompe barreras promueve un sistema educativo inclusivo que tiene en cuenta la diversidad de necesidades y capacidades del alumnado y elimina toda forma de discriminación, así como los obstáculos a la participación. También defiende un sistema sustentado en el firme liderazgo del equipo directivo, la mejora de la práctica docente, la participación de todos los agentes clave de la comunidad escolar (equipo docente, alumnado y familias), con especial énfasis en la infancia, y el compromiso de las Administraciones públicas a favor de la inclusión.

El decálogo de Ayuda en Acción para garantizar una educación inclusiva en España es:

1. Una escuela que respeta los derechos de la infancia y la adolescencia, reconoce sus capacidades y fomenta que expresen sus opiniones y que estas se tengan en cuenta.
2. Una escuela liderada por un equipo que involucra a toda la comunidad educativa en la toma de decisiones.
3. Una escuela que se comunica de forma positiva con las familias y fomenta su participación.
4. Una escuela cuyo profesorado continúa formándose.
5. Una escuela donde la enseñanza y aprendizaje parten de las motivaciones del alumnado y de evidencias científicas.
6. Una escuela que evalúa el progreso del alumnado de forma global, teniendo en cuenta sus diferentes capacidades.
7. Una escuela que revisa los contenidos y currículo desde un enfoque de diversidad e igualdad de oportunidades de niñas y niños.
8. Una escuela digitalizada.
9. Una escuela que no trabaja de forma aislada y se integra en una comunidad de práctica docente.
10. Una escuela que fomenta una comunidad de aprendizaje en el barrio.



Liderazgo



Participación familias



Formación profesorado



Prácticas de enseñanza y aprendizaje



Prácticas de evaluación



Contenidos y currículum



Equipamiento e infraestructuras



Participación infantil



Comunidad de práctica docente



Comunidad de aprendizaje



Luis



Hace unos años era un bala perdida, ahora me estoy convirtiendo en un nuevo Luis... Gracias a personas que invierten en Ayuda en Acción, tenemos a gente que nos ayuda en todo lo que está en su mano.



Tania



Pensaba que no iba a ser nadie, ni siquiera llegar a 1 de la ESO... Y al final mírame ahora... Es brutal porque, aunque no me conozcas, me estás ayudando, y eso es precioso.



Daniel



Saber lo que te espera en el futuro ayuda mucho, es fundamental que te sepan orientar para sentirte acompañado en la búsqueda de oportunidades.



EMPLEO

Orientar y motivar a las personas jóvenes participantes para que descubran su vocación, competencias y fortalezcan así su proyecto de vida. De esta forma, se conseguirá favorecer la formación y empleabilidad juvenil a través del acompañamiento profesional y facilitando herramientas que les ayuden a conseguirlo. Nuestra labor es acompañar a jóvenes en un itinerario integral de orientación e inserción para la educación, la formación y el empleo.

Contexto y problemática

El gran reto y problema estructural de España es el desempleo juvenil. Nuestro país siempre ha encabezado las listas de los países con mayor paro joven de toda Europa, superando con creces la media europea. El impacto del desempleo juvenil a largo plazo tiene múltiples implicaciones económicas (pérdida de productividad, pérdida de nuevo talento nacional y extranjero) y sociales que erosionan la cohesión y estabilidad social. Estas elevadas tasas dificultan la emancipación de los jóvenes alargando la edad en la que se independizan, se genera una mayor dependencia social y económica de los jóvenes respecto a sus familias, lo que provoca efectos negativos emocionales y también incidiendo sobre las tasas de natalidad y fertilidad provocando efectos socioeconómicos negativos a largo plazo como el envejecimiento poblacional.

Además, se debe tener en cuenta que la significativa tasa de abandono escolar

temprano dificulta la integración de los jóvenes en el mercado laboral y su participación en la sociedad en general. Consecuentemente, la magnitud de jóvenes que ni estudia ni trabaja, ni recibe formación es elevado, por lo que también, estos bajos niveles de educación incrementan la probabilidad de sufrir pobreza y exclusión social.

Por ello, actualmente en el contexto social, el trabajo es uno de los mecanismos para acceder a la participación de todas las esferas de nuestra sociedad. Si bien, no es un factor decisivo que determina la inclusión social sí es el principio de un proceso de integración y un camino para la reducción de pobreza. Además, no solo contribuye a la mejora de la situación socioeconómica sino también a la mejora respecto a la situación anímica y personal de la persona, ya que un empleo digno aporta mayor seguridad, autoestima, desarrollo profesional y personal y una visión optimista de las oportunidades a futuro.

Fomentar la cultura emprendedora y la empleabilidad en jóvenes, especialmente vulnerables, es importante para promover su autonomía y superación en la vida. Los beneficios de esta práctica son múltiples: desarrollan la creatividad, el asertividad, la confianza y el pensamiento positivo. Además, mejoran la capacidad para resolver conflictos y tomar decisiones. El acceso a este tipo de contenidos promueve en ellos la generación de cambio, proposición y potenciación de sus ideas y les permite ser y sentirse escuchados, luchar por sus sueños y competir, de manera sana, por ser



mejores personas, mejores estudiantes y, por supuesto, mejores profesionales.

El creciente interés que se ha generado con respecto al fomento de la actitud emprendedora responde a una necesidad real de nuestra sociedad y está vinculado al desarrollo en el ámbito personal y laboral. Se busca impulsar la generación de ideas ante situaciones distintas, la capacidad de ser propositivos y asumir riesgos; esforzarse por lograr metas, responsabilizarse de sus actos y ser conscientes del impacto que tienen en su entorno, así como conocerse mejor a sí mismos y a su contexto. La capacidad de crear iniciativas y llevarlas a la práctica no solo beneficia a los jóvenes, sino que también ayuda a crear una sociedad más emprendedora e innovadora.

Metodología de trabajo

Ayuda en Acción desea generar oportunidades de acceso al mundo laboral para jóvenes en situación de vulnerabilidad a través de la empleabilidad y el emprendimiento, procurando que tengan las mismas oportunidades para acceder a un empleo o autoempleo que cualquier otro joven que no se encuentre en riesgo de exclusión socio-laboral. El programa “Una educación que rompe barreras” engloba un itinerario integral de empleabilidad y emprendimiento que pretende ofrecer herramientas prácticas, recursos y relaciones para fortalecer las competencias de los jóvenes y vincularlas con las necesidades y potencialidades del mercado de trabajo.



La estrategia de Empleo y Emprendimiento de Ayuda en Acción se basa en un modelo integral de intervención en centros educativos que permita desarrollar acciones que favorezcan procesos de transición adecuados desde la educación primaria a secundaria y de secundaria hasta la Formación Profesional, con el fin de reducir el absentismo y las tasas de abandono escolar prematuro, e impulsar la empleabilidad y el emprendimiento de jóvenes en situación de vulnerabilidad, favoreciendo así su salida al mercado laboral.

Estrategia de empleo y emprendimiento

Está basada en las **transiciones “exitosas”** evitando el absentismo, fracaso escolar y abandono educativo temprano, favoreciendo la finalización de la escolaridad obligatoria, motivando la continuidad educativa y fortaleciendo las capacidades de acceso al mundo laboral y contribuyendo a la mejora en entornos sociales y familiares vulnerables.

En esta línea, generamos conocimiento, abordando análisis concretos que nos ayuden a poder comprender mejor las dinámicas y obstáculos que enfrentamos para la realización de estas transiciones, un ejemplo de ello, es el informe realizado con FLACSO Argentina y la Universidad Autónoma de Barcelona, titulado:

“Transiciones juveniles al mercado laboral América latina y España.”



Ma Jesús



La gente joven también valemos, tenemos muchísimas cualidades y valores que demostrar pero necesitamos que nos den una primera oportunidad.



Yahia



Soy del Sahara Occidental, vine dos meses y decidí quedarme aquí para tener un futuro, sentirme acompañado en el proceso ha sido de gran ayuda para decidir que quería hacer con mi vida.



Alena



Falta en muchos casos orientación que te ayude a decidir que quieres hacer en la vida porque te rechazan en los trabajos por no demostrar que tienes experiencia pero si no tienes experiencia como vas a adquirirla.



Un programa de éxito eMprende

El curso 2022/2023 arrancaba con la puesta en marcha de eMprende, una iniciativa que ha mejorado la empleabilidad en el alumnado de Formación Profesional de centros de Extremadura, Galicia y Andalucía, gracias a una inversión de 4.303.776 euros, en el marco de las acciones cofinanciadas por el Ministerio de Inclusión Seguridad Social y Migraciones con los Fondos Next Generation EU dentro del Plan de Recuperación Transformación y Resiliencia.

Cambiar el presente, garantizar el futuro

Con el objetivo de fomentar un sistema educativo inclusivo, eMprende constituye una innovadora herramienta de refuerzo para los centros educativos en la prevención de situaciones de vulnerabilidad o en la lucha contra el abandono escolar, especialmente entre el alumnado de Formación Profesional Básica. eMprende ha sido diseñado desde un enfoque multidisciplinar en base al trabajo en red y al establecimiento de alianzas público privadas que permiten la adecuación de las necesidades formativas al mundo laboral. Este programa ayuda a las personas jóvenes a identificar su vocación, mejorar sus competencias clave y poder trazar un plan de vida que se adecúe a sus necesidades y a sus elecciones, cambiando su presente para garantizar el futuro.

Cifras eMprende



5651 participantes incluyendo alumnado de todas las familias profesionales de Formación Profesional Básica, de Grado Medio y Superior.



51 centros educativos en los que se ha intervenido de manera directa y en los que se podrán comparar los resultados obtenidos.



1823 sesiones grupales para mejorar la adquisición de las competencias necesarias para mejorar autoconocimiento, autoconfianza y empleabilidad.



905 tutorías individualizadas ofreciendo apoyo psicosocial.



Más de **300 colaboraciones** con entidades y empresas.



Hemos celebrado **19 Ferias eMprende** donde el alumnado ha presentado **372 prototipos:** proyectos e ideas que ofrecen una solución a un problema detectado.



Se han diseñado **953 Planes de Acción Individualizados:** proyectos personalizados en los que cada alumno/a ha trazado un plan de acción para su futuro.

Cómo lo hacemos

eMprende ha intervenido **a través de cuatro componentes** que han permitido un abordaje integral de las necesidades del alumnado:



Orientación vocacional y profesional: en ninguna etapa educativa existe un currículo planificado e integrado para desarrollar las habilidades de gestión de la carrera profesional. eMprende no se limita a la tradicional orientación laboral, sino que incluye apoyo psicosocial –grupal e individual- para acompañar en estos procesos de desarrollo personal, ayudando en la adquisición y mejoría de las competencias necesarias para mejorar el autoconocimiento, autoconfianza y empleabilidad.



Espacio Maker: para desarrollar ideas emprendedoras en equipo que da solución o resuelve una inquietud personal o problemas detectados en el entorno. Diseño y testeo de prototipos de estas ideas y puesta en común.



Relación con el entorno: como estrategia fundamental para tejer alianzas. eMprende apuesta por el establecimiento de sinergias público-privadas facilitando la creación de una red de empleabilidad y emprendimiento en el entorno de los centros de Formación Profesional en los que se desarrolla la iniciativa generando, además, un mapeo de empleabilidad de los territorios en los que se desarrolla el programa.



Adquisición de competencias clave: a través de varias sesiones que fomentan el trabajo en equipo, trabajan las habilidades comunicativas, ayudan a la identificación de oportunidades y potencian la toma de decisiones, la creatividad y la capacidad de organización.

Modelo evaluable



eMprende incorpora, también, un modelo de evaluación que permite cuantificar y medir los resultados de la intervención en el aula con el objetivo de poder implementar mejoras y adecuar el modelo a las necesidades específicas de cada grupo.

GESTIÓN DEL CONOCIMIENTO

El objetivo de esta línea es producir y diseminar los conocimientos producido a través de la ejecución y evaluación de los proyectos de educación y empleo (proceso de reflexión-acción), para crear modelos entregables y fortalecer el conocimiento interno institucional.

Gestionar y generar el conocimiento consideramos que contribuye a crear valor social para el programa, Ayuda en Acción, las entidades e instituciones con las que trabajamos, y para la sociedad en general.

En esta línea, desde la aplicación del enfoque de género y basado en derechos humanos, consideramos que la gestión del conocimiento generado durante la intervención, desde una perspectiva de transparencia y rendición de cuentas debe **contribuir a fortalecer la participación de las titularidades y la comprensión sobre sus respectivas obligaciones y responsabilidades**, como un componente importante del enfoque. Los procesos de sistematización, seguimiento y evaluación que contribuyan al aprendizaje institucional, a la coordinación con otras organizaciones o también a nutrir el sistema de rendición de cuentas previsto por el Sistema Internacional de Derechos Humanos, son componentes ligados a la apuesta estratégica y operativa del EGBDH.



Es un PROCESO en el que:

- Se comparten y comunican de forma transparente los resultados, aprendizajes e impacto de la práctica y la gestión de los recursos (rendición de cuentas).
- Se involucra y facilita la participación de los diferentes actores implicados (incluidas las personas participantes).
- Ser favorece el desarrollo de alianzas, la movilización de recursos y la sostenibilidad.

Para todo ello, contamos con un departamento interno denominado ECA (Evidencias, Conocimiento y Aprendizaje) cuyos objetivos son:

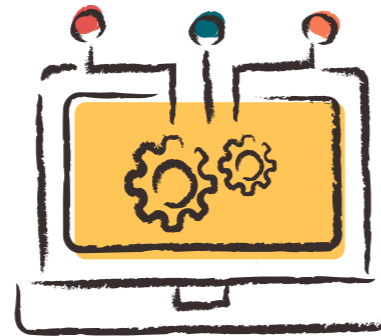
- Impulsar y fortalecer procesos y herramientas de aprendizaje.
- Generar conocimiento, para la toma de decisiones fundamentada en evidencias desde las diferentes áreas del Programa de acción social.

Entre los diferentes productos que generamos desde esta línea estratégica, en la modalidad de sistematizaciones, guías didácticas, informes y evaluaciones, destacamos algunos ejemplos:

Sistematizaciones y guías didácticas

- Escuelas Digitales Resilientes. Modelo para la transformación digital del centro.
- Guía metodológica para fomentar una transición exitosa de primaria a secundaria. Enfoques y técnicas aplicadas en el servicio de transición primaria a secundaria en la Zona Norte de Alicante.
- L@bs4Opps: laboratorios de oportunidades para reducir las brechas digitales y de género.
- Formación del profesorado Espacios de Calma.
- Formación a familias Espacios de Calma.
- La mejor receta: Material educativo para la promoción de hábitos de vida saludables. Para trabajar los objetivos de desarrollo sostenible 3 y 12 para alumnado de 6-12 años de educación primaria.
- Guías educativas Gen1Os.
- Manual de dinamización de LectUne.
- Guía práctica para acompañar AMPAS que trabajan por promover centros educativos más inclusivos.

- Guía metodológica RTV ENXEBRE. Manual para el profesorado.
- Radio escolar como herramienta de participación infantil. Complemento de la Guía Metodológica RTV Enxebre - Manual para profesorado.
- Guía sobre participación escolar desde enfoque de derechos de la infancia.
- Guía para el desarrollo de acciones de refuerzo educativo desde una perspectiva de acción tutorial.
- Guía para la enseñanza en competencias clave de personas adultas.
- Guía para jóvenes: descubre tu vocación e inicia tu proyecto de vida.



Evaluaciones

- Evaluación del proyecto RTV-Enxebre.
- Evaluación del proyecto Espacios de Calma en Galicia.
- Evaluación de impacto Proyecto L@bs4Opps.
- Evaluación Gen1Os.
- Evaluación de impacto Escuelas Digitales Resilientes.



Informes

- Estudio prospectivo sobre empleo y juventud en España.
- Transiciones juveniles al mercado laboral América latina y España.
- Diagnóstico de emprendimiento rural femenino en el territorio de Asturias.
- Informe Escuelas Digitales resilientes. Hacia la transformación digital de la educación.
- Educación inclusiva y de calidad frente al Covid-19.
- Informe equidad educativa. La sombra de la inversión educativa en España. En busca de la gratuidad y la equidad en la educación.
- Cifras sobre ODS con perspectiva de género.
- Estudio: análisis e identificación de las competencias transversales más demandadas en sectores emergentes.
- Estudio: Análisis del impacto de las metodologías activas de dos centros educativos de Badajoz en la continuidad de estudios.



Posicionamiento, movilización e incidencia

Promovemos el fortalecimiento socio-institucional, tanto a nivel de las capacidades internas del equipo, como en el ámbito externo haciendo pedagogía con las entidades e instituciones con las que colaboramos, para estar orientados a los mismos fines.

Objetivos internos:

- ➔ Fortalecer las competencias y capacidades técnicas del equipo.
- ➔ Fortalecer la articulación y comunicación interna con el propósito de mejorar la toma de decisiones sobre las acciones del programa.

Objetivos externos:

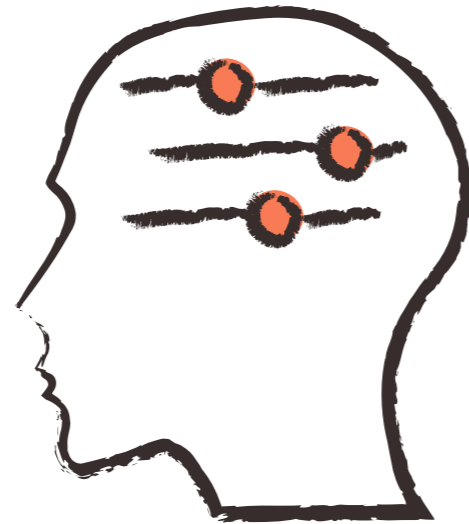
- ➔ Fortalecer la articulación con los diversos actores agentes implicados del programa
- ➔ Direccional los enfoques y modelos de intervención.
- ➔ Apropiarnos del conocimiento producido en los proyectos.

Promovemos un **“modelo de gestión” que integra cultura, procesos, metodología y desarrollo de equipo.**

Con cultura horizontal, dialógica, participativa y crítica.

Con metodología aplicada a todo el ciclo de proyecto.

Con un sistema de información confiable orientado a la gestión de resultados, análisis de la información y toma de decisiones.



El objetivo de esta línea es generar un proceso de **alianzas y articulaciones con agentes sociales clave** tendiente a sumar esfuerzos y ser más eficientes con nuestra intervención y contribuir al posicionamiento institucional.

Se basa en alianzas y articulaciones a nivel transaccional y transformacional poniendo la co-creación como un valor.

Implica la articulación con el sector público, el sector privado, los organismos e instituciones internacionales; y las redes y asociaciones.



Nuestros proyectos hablan por nosotros:

Innovación educativa y tecnológica

1. Gen10s
2. Mak3rs
3. L@bs4Opps
4. Escuelas Digitales Resilientes



Proyectos en intervención social desde la gestión socioemocional

1. Espacios de calma: Fomento de la salud emocional con infancia y familias en riesgo de exclusión social
2. Pasarela: Proyecto de mediación social y educativa con infancia y familias



Proyectos de género

1. Hilvanando culturas
2. Mujeres en Acción
3. Cocinando mi empresa
4. Rompiendo barreras: laboratorio de empleo. Hacia una inserción laboral con perspectiva de género
5. Impulsando emprendimientos sostenibles liderados por mujeres del ámbito rural en Asturias



Experiencia en proyectos de innovación educativa a través de la música

1. El Ensayadero
2. Somos Música



Proyectos empleo verde y transición energética

1. Rompiendo barreras: empleo juvenil y transición energética
2. Eje medioambiental en acción social
3. Just1plantet



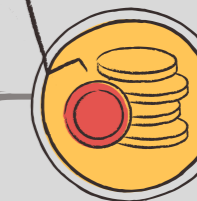
Experiencia en atención a población migrante

1. Formación en competencias clave



Experiencia en Empleabilidad

1. eMprende
2. Impulsa



Alianzas y redes estratégicas del programa

Impulsamos y participamos en plataformas y asociaciones que combinan los esfuerzos de la sociedad civil, el sector público, la empresa privada y la academia para alcanzar objetivos comunes que promuevan el desarrollo social, ambiental y económico. Promovemos con ello el acceso e intercambio de conocimientos, y movilizamos a los actores del territorio fortaleciendo el diálogo, la cohesión social y la buena gobernanza.

Ofrecemos a nuestros aliados un apoyo basado en la transparencia, la mutua rendición de cuentas y el compromiso de un acompañamiento a procesos sostenidos en el tiempo.

En el conjunto de la organización participamos en 56 redes y plataformas, y miembros de tres redes de las que somos entidad fundadora. A nivel de la Unión Europea, somos parte de Alliance2015, una plataforma de 8 ONG europeas movidas por los valores de la defensa de los derechos humanos, la solidaridad y la tolerancia.

Presentes de manera conjunta en 89 países, trabajamos para obtener, de forma más eficiente, mejores resultados y generar un mayor impacto, aumentando la transparencia y rendición de cuentas en nuestros proyectos.

Impactamos de forma positiva en la vida de 56 millones de personas gracias a esta alianza que nos permite disponer de una mejor infraestructura, generar conocimiento compartido y tener un mayor alcance.

Somos miembros y participamos, entre otras redes, de la Coordinadora Estatal de ONGD y muchas homólogas territoriales, la Plataforma de Infancia a nivel estatal y en algunas regiones, WORLD COMPLIANCE ASSOCIATION (WCA), Coalición Española de la Campaña Mundial por la Educación y sus equipos territoriales, la Asociación Española de Fundaciones, red Futuro en Común, EAPN a nivel de una comunidad autónoma, Alianza país pobreza Infantil Cero del Alto Comisionado contra la pobreza infantil.

Apoyan nuestra labor:



104 mil socios/as en España, Colombia, México y Perú



609 empresas. Alianzas estratégicas con valor compartido, compromiso a largo plazo, Innovación social e Impacto



25 Instituciones Públicas



En España:

En el ámbito de las colaboraciones mantenidas en formato de alianzas con empresas y administraciones públicas que han apoyado nuestro trabajo estos años en España están:



Transparencia y Compliance

Somos transparentes: La transparencia es uno de nuestros principios más básicos: con donantes, aliados y con quienes participan de nuestros proyectos.

Somos pioneros en el tercer sector en materia de compliance: identificamos y clasificamos riesgos y creamos herramientas para reaccionar ante ellos.

Hemos consolidado en los últimos años un sistema de compliance basado en los más exigentes estándares internacionales. Su importancia se está incrementando ante el aumento de volumen y complejidad de nuestro trabajo por lo que debemos seguir invirtiendo en su fortalecimiento hasta que esté integrado completamente en todas las áreas funcionales y geográficas de la organización. No solo asegura una gestión transparente y acorde a la legalidad, sino que también permite el seguimiento de riesgos que nos afectan o pueden llegar a afectarnos. Esta calidad de cumplimiento nos aporta seguridad y se convierte en una carta de presentación fundamental ante la sociedad y los actores nacionales e internacionales y las personas destinatarias de nuestro trabajo.

Áreas de Compliance:

Control de riesgos y cumplimiento normativo

- Vigilamos que nuestros objetivos se cumplan gestionando los riesgos a los que nos exponemos y convirtiéndolos en oportunidades. Cuentas anuales auditadas por KPMG y World Compliance Association.

La Ética, Clave en nuestro día a día

- Lo que hacemos es importante, pero el cómo también. La ética es prioridad en nuestro día a día.

Cumplimiento legal y normativo interno

- Nos aseguramos del cumplimiento de todas las obligaciones legales en España y en el resto de los países en los que la organización trabaja y del cumplimiento de nuestro marco normativo interno a través de un sistema de auditorías internas.

Rendimos cuentas

- Rendimos cuentas a nuestros grupos de interés para generar confianza y seguir mejorando en eficacia y eficiencia.



Consulta en nuestra web más sobre el marco normativo interno.





Ayuda
en Acción