



**Guía sobre la aplicación de metodologías de educación no formal en la promoción de una transición escolar positiva y la prevención del absentismo y el abandono escolar temprano**





Cofinanciado por:

---



Cofinanciado por  
la Unión Europea



Proyecto Erasmus+ "*Continuing is winning against early school leaving*", (número de proyecto 2022-1-ES01-KA201-SCH-000083535) de Ayuda en Acción en colaboración con L'Albero della Vita y el IES Las Lomas.

El proyecto "*Continuing is winning against early school leaving*" está cofinanciado por la Unión Europea. Las opiniones y puntos de vista expresados (en esta nota de prensa/comunicado/publicación/etc.) sólo comprometen a su(s) autor(es) (Fundación Ayuda en Acción, L'Albero della vita e IES Las Lomas) y no reflejan necesariamente los de la Unión Europea ni los del Servicio Español para la Internacionalización de la Educación (SEPIE). Ni la Unión Europea ni la Agencia Nacional SEPIE pueden ser considerados responsables de ellos.



Autoría:

---

**Ayuda en Acción:** Beatriz Pacheco y Marta Maqueda

**Fundación L'Albero della Vita:** Giuliana Graditi

**IES Las Lomas:** Montserrat Pérez



Diseño y maquetación:

---

**Hecho Visual**

Abril 2024

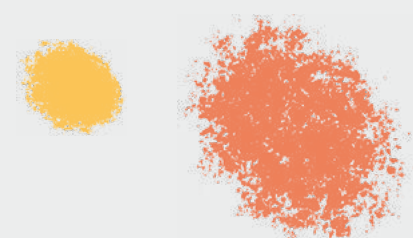


Los derechos de la publicación son derechos compartidos, de modo que cualquier persona es libre de copiar, distribuir y comunicar la obra, siempre que se reconozcan los créditos de manera específica del editor y no se utilice con fines comerciales o contrarios a los derechos de las niñas y niños.

---

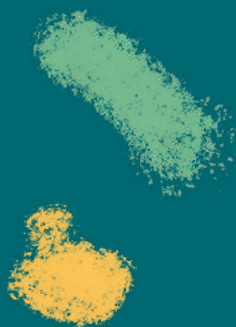
<b>1. Introducción</b>	<b>06</b>
<b>2. Contexto de implementación y retos</b>	<b>08</b>
Absentismo escolar, abandono escolar temprano y transición educativa. Vinculación entre conceptos	11
<b>3. El abandono escolar temprano</b>	<b>13</b>
<b>4. El absentismo escolar</b>	<b>17</b>
<b>5. La transición primaria-secundaria como momento crucial en la continuidad del proceso educativo</b>	<b>20</b>
Características de una transición educativa positiva	21
Principales agentes involucrados	22
Principales retos y dificultades en la transición	23
<b>6. La educación no formal en el ámbito de la transición</b>	<b>26</b>
Conceptualizaciones	27
La educación no formal en la escuela	28
Metodologías de educación no formal	28
La educación no formal en las transiciones educativas	31
<b>7. Buenas prácticas de introducción de la educación no formal para favorecer la transición educativa</b>	<b>33</b>
Caso IES LAS Lomas y Fundación Ayuda en Acción	34
Caso L'Albero della Vita	39
Otros casos de buenas prácticas: Mapeo de experiencias	41
<b>8. Conclusiones</b>	<b>42</b>
<b>9. Bibliografía</b>	<b>45</b>

---





# INTRODUCCIÓN



# INTRODUCCIÓN

La transición educativa, también conocida como tránsito escolar, marca un hito crucial en la trayectoria educativa de cada estudiante. Es un proceso complejo que requiere atención y cuidado para garantizar una transición fluida y positiva entre etapas educativas. Esta guía metodológica forma parte de los resultados generados por el proyecto Erasmus+ "*Continuing is winning against early school leaving*", (número de proyecto 2022-1-ES01-KA201-SCH-000083535) <sup>(1)</sup> financiado por el Servicio Español para la Internacionalización de la Educación - SEPIE, y cuyo objetivo principal es proporcionar a los/las profesionales de la educación un marco teórico y conceptual sólido para abordar esta transición utilizando técnicas de educación no formal especialmente en contextos de vulnerabilidad socioeconómica.

En esta guía, nos sumergimos en la comprensión de la transición educativa desde una perspectiva tanto teórica como práctica, analizando la bibliografía y la teoría existente sobre la temática y volcando las conclusiones extraídas de los talleres llevados a cabo en el marco del Proyecto, en los que diferentes agentes clave analizan, reflexionan y generan propuestas de valor sobre las problemáticas y los retos de esta etapa. Exploramos el contexto educativo de España e Italia, identificando las claves y características de una transición positiva, así como los principales retos y dificultades que enfrentan los/las estudiantes en este proceso.

Reconocemos la diversidad de agentes involucrados, desde el profesorado y las familias hasta las entidades sociales y la administración pública, todos los cuales desempeñan un papel vital en el apoyo a una transición exitosa. Además, nos adentramos en el mundo de

la educación no formal y su aplicación en el proceso de transición educativa. Definimos qué entendemos por educación no formal en este contexto y exploramos diversas metodologías que pueden ser empleadas, como la participación activa del alumnado, las familias y el profesorado, así como prácticas innovadoras en el centro educativo y en el trabajo comunitario. Destacamos los beneficios de incorporar estas metodologías en el ámbito educativo para facilitar una transición positiva entre etapas educativas.

Para ello, presentamos ejemplos concretos de buenas prácticas en el uso de metodologías de educación no formal, analizando casos como el del IES Las Lomas y la Fundación Ayuda en Acción en la Zona Norte de Alicante (España), así como de la Fundación L'Albero della Vita y su intervención en el Distrito 13 de Palermo (Italia), además de presentar el mapa de experiencias que se ha trabajado durante el Proyecto.

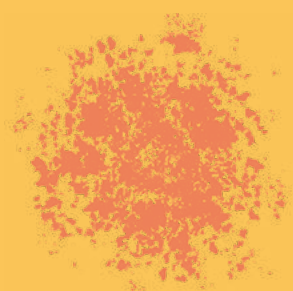
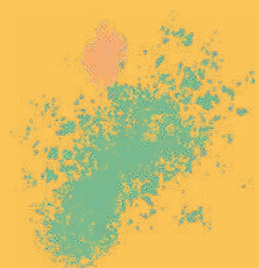
Todos estos ejemplos ilustran cómo las metodologías de educación no formal pueden ser implementadas de manera efectiva en contextos educativos formales para mejorar la experiencia de los y las estudiantes durante la transición. La guía culmina con conclusiones y reflexiones finales que ofrecen claves importantes a tener en cuenta para todos los actores involucrados en el proceso de transición educativa.

Por último, es nuestro deseo que esta guía sirva como una herramienta valiosa para profesionales de la educación y cualquier profesional interesada/o en promover una transición educativa exitosa y enriquecedora para todo el alumnado.



# 2

## CONTEXTO DE IMPLEMENTACIÓN Y RETOS



## CONTEXTO DE IMPLEMENTACIÓN Y RETOS

El proyecto se ha desarrollado principalmente en dos ciudades: Alicante (en España) y Palermo (en Italia). Ambas zonas de implementación comparten un contexto socioeconómico complicado que implica unas consecuencias a modo de dificultades y retos para su población.

En el caso de Alicante (España), el proyecto se ha desarrollado en la Zona Norte de Alicante, que comprende seis barrios ubicados al norte de la ciudad como son Virgen del Remedio, Colonia Requena, Juan XXIII, Virgen del Carmen, Las Cuatrocientas Viviendas y Sidi Infi-Nou Alacant, que presentan similar situación socioeconómica, con infraestructuras insuficientes y deficientes, y con escasez de zonas verdes o culturales.

En la Zona Norte de Alicante, la población se distingue por su marcada diversidad cultural, donde la comunidad árabe y la etnia gitana son predominantes. En términos familiares, se observa un cambio progresivo de los modelos tradicionales hacia estructuras más diversas, con un aumento notable de familias monoparentales o encabezadas por una sola madre, muchas veces como resultado de fallecimientos, separaciones o divorcios traumáticos.

Las circunstancias adversas como los divorcios relacionados con violencia de género, la marginación de los progenitores debido a adicciones al alcohol u otras sustancias, problemas de juego dentro del entorno familiar, así como la ausencia prolongada de familiares debido a deportaciones o empleos que requieren estar fuera del hogar durante largos períodos, son situaciones comunes que generan disfuncionalidades familiares. Además, muchas de estas familias enfrentan dificultades para acceder a empleos estables y se ven obligadas a aceptar trabajos precarios, dependiendo en ocasiones de ayudas estatales o de asociaciones locales. Esto les dificulta afrontar gastos básicos como los servicios de luz o agua caliente, que pueden resultar inasequibles en determinados momentos.

En el ámbito educativo, los centros registran elevadas tasas de absentismo escolar, lo que genera un desfase curricular dentro del propio aula, frustración del alumnado absentista cuando asiste al centro, un mayor esfuerzo del profesorado para abordar esta problemática, y a medio plazo, un aumento del abandono escolar temprano de dicho alumnado.

En el caso de Palermo (Italia) el proyecto se desarrolló en el distrito 13, que incluye 11 barrios, situados en la zona norte de la ciudad: Arenella, Montepellegrino, Acquisanta, Pallavicino, Partanna-Mondello, S.Filippo Neri (ZEN), Resuttana -S. Lorenzo, Sferracavallo, Tommaso Natale- S. Ambrogio. Los barrios comparten una situación socioeconómica desfavorecida, un alto índice de delincuencia, una falta de infraestructuras y servicios y falta de acceso a oportunidades educativas, deportivas y recreativas.

La baja tasa de alfabetización de los padres contribuye a la dificultad de inserción laboral, muchas familias no tienen trabajo o tienen dificultades para acceder a empleos estables con la consiguiente incapacidad para sostener los gastos básicos de la vida familiar y depender de las ayudas del Estado y de las asociaciones locales. Hay muchas familias con problemáticas múltiples cuyos miembros, debido a la violencia de género, la violencia presenciada en el entorno, las adicciones patológicas, la ruptura de la unidad familiar, la presencia de un miembro de la familia en arresto domiciliario o en prisión, presentan complejidades psicológicas, sociales y físicas.

Este contexto socioeconómico puede dificultar el proceso educativo de niños, niñas y adolescentes, creando, específicamente, barreras significativas para una transición educativa exitosa, aumentando el riesgo de absentismo escolar y contribuyendo al abandono escolar temprano. Abordar estas cuestiones, por lo tanto, requiere un enfoque integral que reconozca y aborde los desafíos específicos que enfrentan familias y comunidades en situación de vulnerabilidad socioeconómica.



## Sistema educativo en España e Italia

En Europa, los sistemas educativos difieren entre los distintos países. Al tratarse de una guía que refleja la experiencia de dos países como España e Italia, es conveniente hacer una aproximación a cómo se conforma el sistema educativo de cada uno de ellos, y, especialmente, de la Educación Obligatoria.

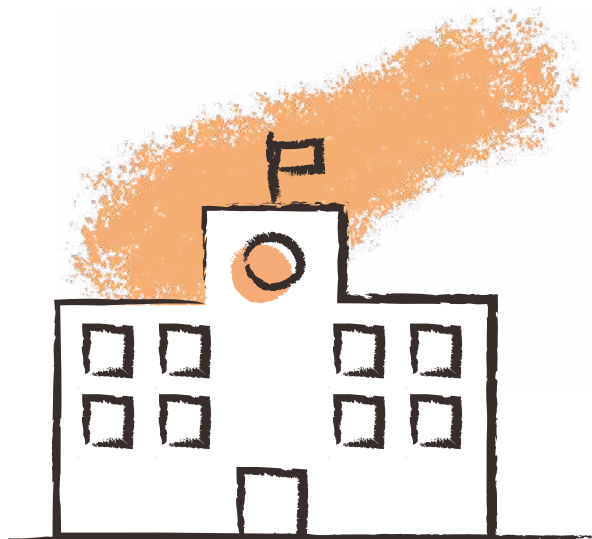


**Se entiende por Educación Obligatoria, al tiempo requerido de asistencia educativa obligatoria para todo el alumnado, regulado por la ley y generalmente vinculada a una edad. La edad de inicio es la oficial en la que el alumnado inicia la educación obligatoria y la de finalización, es la que suele coincidir con la edad en la que el alumnado debería haber completado los niveles obligatorios de educación; y es cuando la continuidad en el sistema educativo deja de ser obligatoria y se convierte en voluntaria. Según un informe de la Comisión Europea, la educación obligatoria generalmente abarca la escuela primaria y secundaria, aunque en algunos países también puede incluir preescolar.**

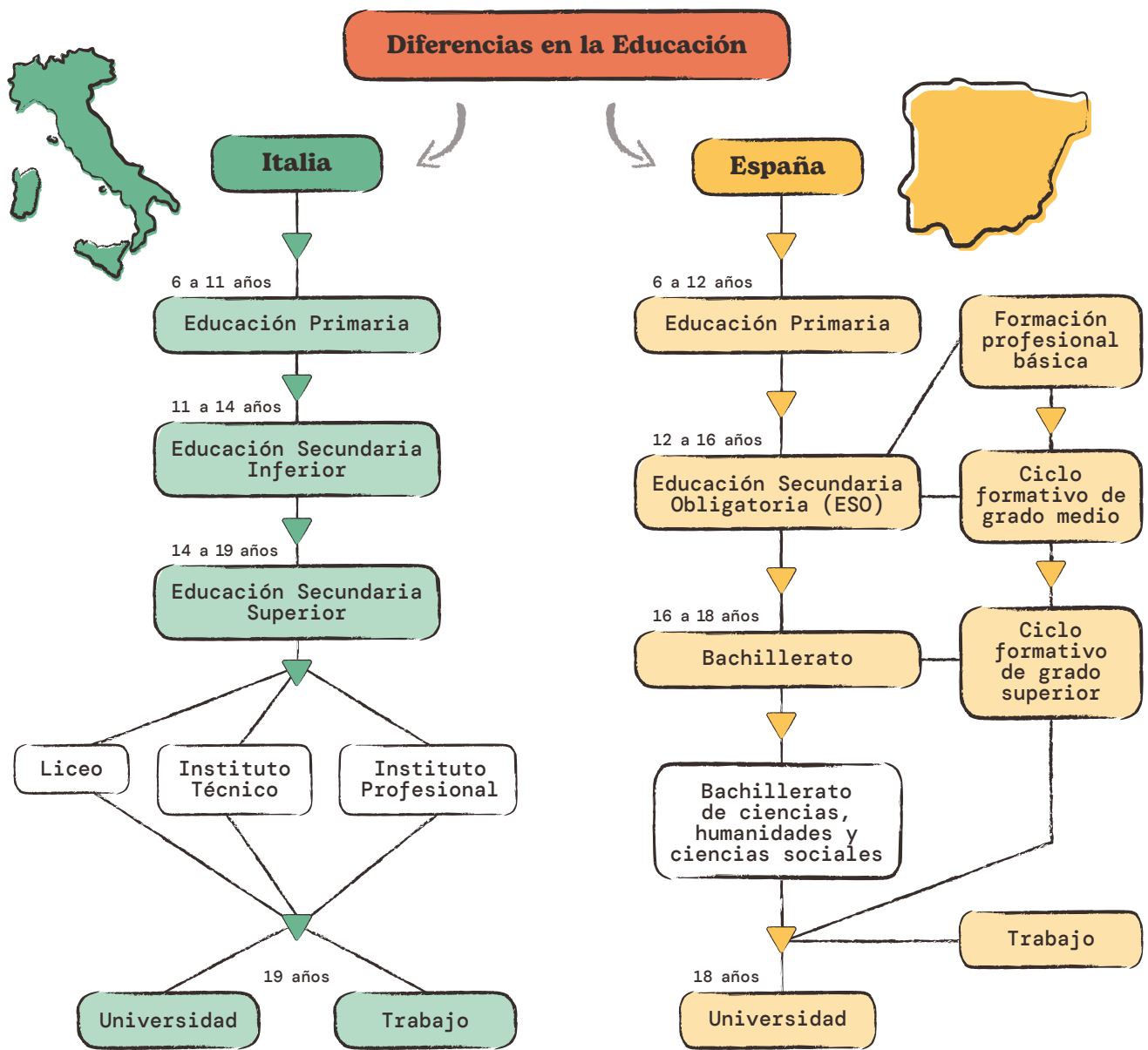
Tanto el sistema educativo español como el italiano tiene diferentes etapas y la escolarización es obligatoria de 6 a 15/16 años. En ambos países hay escuelas públicas, privadas y concertadas (en España) o paritarias (en Italia). Este proyecto se centrará en las escuelas públicas, ya que las escuelas e institutos que han participado se clasifican dentro de esta categoría.

La admisión dentro de las escuelas públicas está regulada por diferentes criterios como la proximidad de la casa familiar o los ingresos anuales de la unidad familiar, entre otras. Una vez que los y las estudiantes hayan completado con éxito la primaria, pasarán a la etapa de secundaria. Cada escuela de primaria tiene unas escuelas de secundaria adscritas a las que su alumnado será automáticamente transferido, aunque se puede modificar si así lo desean, solicitando una transferencia a otro centro distinto. Al tratarse de un proyecto sobre transición educativa primaria-secundaria, vamos a centrarnos en estas dos etapas.

Las escuelas primarias en España son parte del sistema de educación obligatoria y cuentan con seis cursos académicos diferentes que se realizarán normalmente desde los seis a los doce años (de primero a sexto de primaria). En la mayoría de las escuelas, el alumnado asiste a la educación preescolar desde los 3 (preescolar) a los 6 años. La Escuela Secundaria Obligatoria (ESO) es la educación escolar obligatoria que va aproximadamente de los 12 años (después de terminar la escuela primaria) a los 16 años. Una vez que el/la estudiante tiene 16 años, puede decidir si seguir en el sistema educativo o no, ya que tiene la edad legal para trabajar. Una vez finalizada la ESO con éxito, el/la estudiante obtiene el diploma de secundaria; este certificado reconoce que han superado con éxito todas las asignaturas y si quiere seguir formándose, puede elegir si quiere acceder a la formación profesional intermedia o al bachillerato.



En Italia, la educación obligatoria también comienza a los 6 años y finaliza a los 16 años. Sin embargo, a diferencia de España, la educación primaria dura cinco años, de los 6 a los 11 años. Tras esos cinco cursos obligatorios de primaria, pasan a la Escuela Secundaria de Primer Grado (Educación Secundaria Inferior), que abarca de los 11 a los 14 años. Una vez superada esta etapa, comienzan la Educación Secundaria de Segundo Grado (Educación Secundaria Superior), que abarca de los 14 a los 19 años. Es a los 14 años, que a los estudiantes se les da la opción de elegir, según sus intereses y objetivos, a qué tipo de escuela acceder para continuar su proceso formativo pudiendo elegir entre liceo, instituto técnico o instituto profesional.

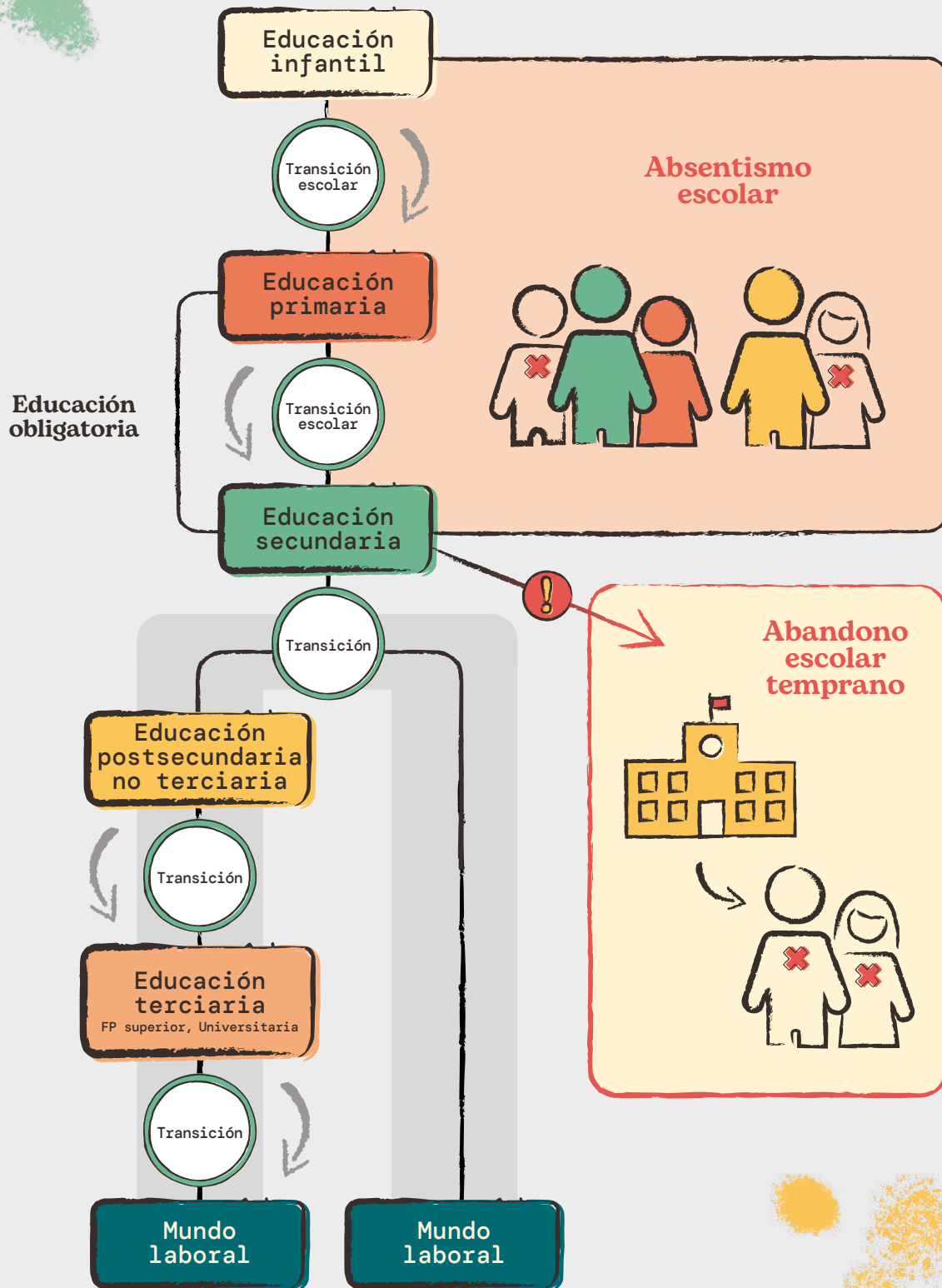


### Absentismo escolar, abandono escolar temprano y transición educativa. Vinculación entre conceptos

El absentismo escolar, el abandono escolar temprano y la transición educativa son tres conceptos íntimamente relacionados. En primer lugar, el absentismo escolar, es un fenómeno multicausal y complejo que puede darse a lo largo de todo el proceso educativo, y que mantenido en el tiempo es un indicador del abandono escolar temprano, especialmente en lo concerniente a la motivación escolar, el rendimiento escolar y la vinculación con el proceso educativo. En segundo lugar, el abandono escolar temprano, se suele dar en etapas superiores del proceso educativo. Es un fenómeno multicausal, como el absentismo escolar, y en términos generales suele ser la consecuencia de un proceso educativo fallido. Ambos conceptos tienen un carácter

claramente negativo, mientras que la transición escolar, es un proceso de cambio que se produce en la vida académica de los/as estudiantes. El fenómeno no tiene una connotación positiva ni negativa, de por sí. Pero es un momento clave en el que el alumnado puede enfrentar desafíos significativos, como adaptarse a un nuevo entorno escolar, enfrentar mayores exigencias académicas y sociales, y establecer nuevas relaciones con compañeros/as y docentes. Esta transición puede ser un momento en el que aumenta el riesgo de absentismo y abandono escolar, especialmente si los/as estudiantes no reciben el apoyo adecuado durante esta etapa de transición y/o conviven en una realidad que la dificulta.

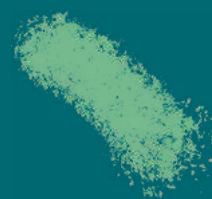
# PROCESO EDUCATIVO



A continuación, se analizan los tres elementos de forma individual.

3

# EL ABANDONO ESCOLAR TEMPRANO



## EL ABANDONO ESCOLAR TEMPRANO



**Abandono temprano de la educación y la formación: porcentaje de la población de 18 a 24 años que no ha completado el nivel de Educación Secundaria 2ª etapa y no continúa con ningún tipo de educación-formación.**

El porcentaje de abandono escolar temprano en los países de la Unión Europea (UE27) en el año 2022 es de un 9,6%, según datos extraídos del informe: "Panorama de la educación" del Ministerio de Educación del Gobierno de España, que se basa en los datos de la Educación at a Glance 2023 de la OECD,<sup>(2)</sup>. Mientras que se dan porcentajes por encima de la media europea en 10 países de la Unión Europea (UE27)<sup>(3)</sup>: Alemania, Bulgaria, Dinamarca, España, Estonia, Hungría, Italia, Malta y Rumanía.

Según el análisis proporcionado por el ISTAT (Instituto Nacional de Estadística) en el dossier "Noi Italia 2023"<sup>(4)</sup>, en 2022, la proporción de jóvenes (18-24 años) que abandonan los estudios prematuramente es del 11,5%. Este valor, al igual que en España (13,9%), supera la media europea, y presenta una incidencia mayor en chicos que en chicas. Sin embargo, es necesario tener en cuenta la perspectiva territorial, dado que dichos valores se incrementan dentro de los propios países en función del territorio. En el sur de Italia, la incidencia es del 15,1%, y en la Comunidad Valenciana es el 14,3%.

A pesar de su importancia, aún persiste un porcentaje significativo de jóvenes que abandonan la educación sin obtener esta titulación, siendo este porcentaje en España del 27%, por encima del promedio de la OCDE del 14%. El grado de estudios es un factor fundamental para el desarrollo económico de la población, dado que, a nivel de la OCDE, se observa que las tasas de desempleo son más bajas y los salarios son más altos para aquellos con un título de formación profesional de segunda etapa de educación secundaria o de niveles educativos superiores, en comparación con los que tienen un título general de educación secundaria.

En relación con la transición primaria-secundaria y la persistencia en el sistema educativo, se observa que en España la escolarización en educación infantil es alta, con

altos índices de matriculación desde edades tempranas. Sin embargo, persisten desafíos en la finalización de programas educativos en edades posteriores.

Según el informe "Panorama de la Educación: Indicadores de la OCDE 2021"<sup>(5)</sup> para España e Italia, hay diferencias significativas en el origen de la población estudiantil. En Italia, casi la mitad de los estudiantes en educación infantil, primaria y los primeros años de secundaria provienen de familias de origen migrante (49.2%), mientras que en España esta proporción es más equilibrada, con un 37.2% de estudiantes de origen migrante y un 36.8% de estudiantes nativos. Sin embargo, en etapas posteriores de la educación secundaria y postsecundaria no universitaria, Italia muestra una mayor proporción de estudiantes nativos (43.6%) en comparación con los de origen migrante (37.5%), mientras que en España esta tendencia se invierte, con un 32.1% de estudiantes migrantes y un 21% de estudiantes nativos. En cuanto a la educación terciaria, en ambos países los nativos superan en porcentaje a los estudiantes de origen migrante: en España, el 41.8% frente al 31.1%, y en Italia, el 21.3% frente al 13.3%. Estos datos sugieren posibles disparidades en términos de acceso y participación en la educación avanzada entre estos dos grupos de población en cada país, que puede deberse a varios factores, como diferencias en el acceso a la educación superior, barreras lingüísticas o culturales, y oportunidades socioeconómicas.

En España se observa una marcada disminución de la tasa de abandono escolar temprano en los últimos 10 años (en 2012 fue del 24,7%, mientras que en 2022 se redujo al 13,9%). Sin embargo, es importante destacar que el porcentaje de abandono entre la población extranjera es considerablemente más alto que entre la población española. En 2022, la tasa de abandono entre la población migrante fue del 30,3%, más del doble que la tasa entre la población española, que fue del 11,6%.

La diferencia en el abandono escolar temprano entre los estudiantes de hogares con menos recursos y aquellos con más recursos es significativa, siendo de 7,5 veces en términos de abandono y 5,5 veces en términos de repetición de curso<sup>(6)</sup>. Además, se observa que la mitad de las personas que crecieron en hogares con un nivel educativo básico no logran superar ese mismo nivel educativo, y dos tercios no

alcanzan un nivel educativo más alto. Por otro lado, aquellos cuyos padres tienen un nivel educativo más alto tienen una mayor probabilidad de progresar en sus estudios, ya que tres de cada cuatro continúan con estudios superiores <sup>(6)</sup>.

El papel de la condición socioeconómica de la familia es crucial, ya que influye de manera determinante en el abandono escolar temprano. Se observan tasas muy altas de abandono en aquellos hogares donde los padres tienen un nivel educativo y profesional más bajo. Por ejemplo, el 22,7% de los/las jóvenes cuyos padres tienen como máximo un título de enseñanza media, abandonan prematuramente sus estudios, mientras que las tasas de abandono son mucho más bajas (5,9% y 2,3%) en los casos donde los padres tienen un título en enseñanza secundaria o superior, respectivamente. Esta disparidad socioeconómica también se refleja en las tasas de repetición de curso, lo que contribuye a explicar la alta tasa de abandono escolar en España hasta los 15 años (28,7%), que casi triplica la media de la OCDE (11%) <sup>(6)</sup>.

El Ministerio de Educación del Gobierno de España, la OCDE y la Comisión Europea en el documento “Propuestas para un plan de acción para reducir el abandono escolar temprano en España” <sup>(7)</sup> presenta 15 recomendaciones y 44 propuestas repartidas en cinco áreas de acción:

- 1 Establecer un enfoque común para identificar los “centros vulnerables” y asignar los recursos.
- 2 Desarrollar la capacidad del profesorado para prestar apoyo al alumnado diverso, fomentar la inclusión y el bienestar y prevenir el abandono escolar temprano.
- 3 Promover intervenciones a nivel escolar y comunitario para apoyar al alumnado diverso y fomentar la inclusión y la equidad.
- 4 Seguir promoviendo la flexibilidad curricular, una formación profesional atractiva y de calidad y los programas de reincorporación escolar.
- 5 Fomentar e institucionalizar la colaboración y el intercambio de conocimientos a escala nacional sobre “aquello que da resultado”.

El informe de la OCDE <sup>(8)</sup> destaca la importancia de implementar intervenciones a nivel escolar y comunitario para apoyar la diversidad del alumnado, fomentar la inclusión y la equidad, y reducir las tasas de abandono escolar temprano. Estas intervenciones pueden incluir adaptar los recursos existentes en los centros para atender las necesidades individuales de aprendizaje, reducir las tasas de repetición de curso, limitar la segregación escolar, realizar intervenciones tempranas, reforzar la orientación escolar y profesional, ampliar el acceso a una educación infantil de calidad y fortalecer la colaboración entre los centros, los progenitores y las comunidades locales.



El índice de vulnerabilidad escolar propuesto y la asignación correspondiente de recursos a los centros podrían utilizarse para respaldar estas intervenciones, permitiendo así responder a las diferentes necesidades de aprendizaje del alumnado. Estas acciones podrían incluir el apoyo adicional a alumnado vulnerable y a sus familias, la creación de grupos de aprendizaje de diferentes tamaños, la oferta de clases adicionales como apoyo con los deberes o clases de refuerzo, y la ampliación del tiempo de aprendizaje.



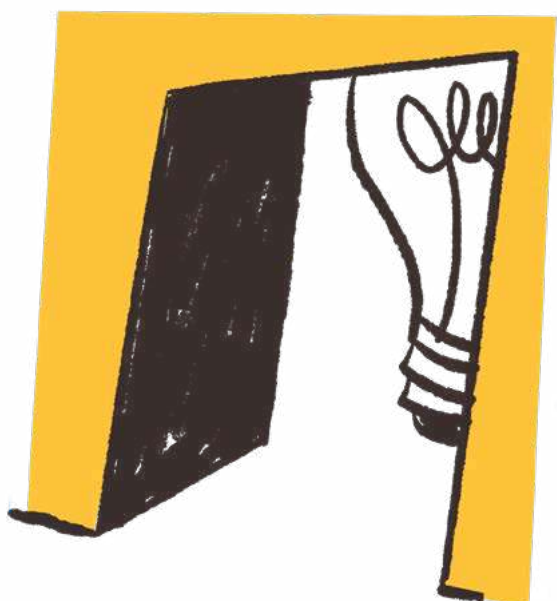
El informe de la OCDE presenta una serie de recomendaciones y propuestas concretas para reducir el abandono escolar temprano:

**1** Se sugiere continuar y ampliar los esfuerzos para reducir la repetición de curso del alumnado. Esto implica que los centros educativos tomen medidas exhaustivas para apoyar a alumnado en riesgo de repetir curso, como elaborar un plan personalizado y ofrecer clases de refuerzo y tutorías. Además, se propone una modificación gradual de los sistemas de evaluación y calificación, incluyendo la eliminación del sistema de calificación numérica y la evaluación por competencias.

**2** Se recomienda revisar las políticas de admisión del alumnado y elección de centro para garantizar una distribución más heterogénea de estos entre los centros educativos y reducir la segregación escolar. Esto podría implicar la implementación de una "política de elección de centro controlada" y opciones para una mejor asignación de estudiantes de nuevo ingreso a lo largo del curso escolar.

**3** Se sugiere reforzar a orientadores académicos y profesionales en los centros educativos, garantizando que los centros identificados como "vulnerables" cuenten con suficientes profesionales de los servicios de orientación competentes. Además, se plantea la posibilidad de incorporar materias relacionadas con el mundo laboral y la orientación profesional en el currículo de la educación secundaria obligatoria.

**4** Se recomienda continuar los esfuerzos para fomentar un clima escolar positivo y reforzar la colaboración entre los centros educativos, los progenitores y las comunidades locales. Esto implica invertir en el desarrollo de las aptitudes de los equipos directivos de los centros educativos para gestionar la diversidad, la equidad y la inclusión, así como fomentar un clima escolar positivo y mejorar el sentimiento de pertenencia del alumnado. Esto podría incluir la creación de redes de responsables de centros y la elaboración de estudios de casos que recojan buenas prácticas para que puedan servir de fuente de inspiración y ofrecer orientación práctica.



**Un indicador fundamental de riesgo de abandono escolar temprano es el absentismo escolar previo.**



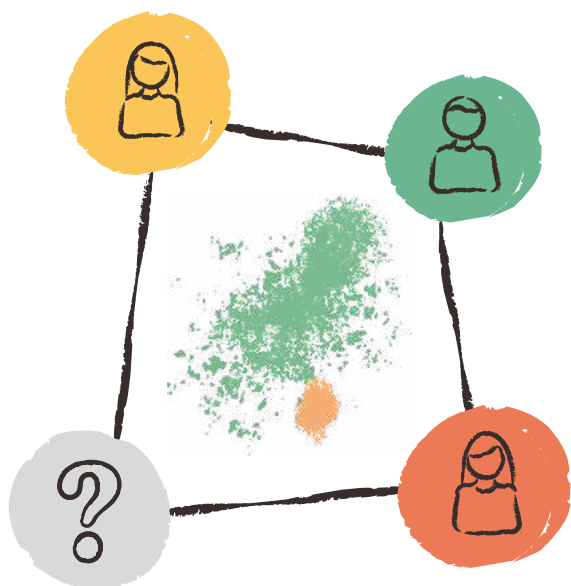
# EL ABSENTISMO ESCOLAR



## EL ABSENTISMO ESCOLAR

Los centros educativos, como parte de la comunidad, desempeñan un papel crucial en el desarrollo de un sentido de pertenencia y en la creación de un entorno propicio para el aprendizaje <sup>(9)</sup>. Durante la pandemia, el cierre de las escuelas destacó la importancia del aprendizaje presencial y la interacción social, subrayando la necesidad de preservar los espacios físicos dedicados al aprendizaje para garantizar la continuidad educativa <sup>(10)</sup>. Además, un clima escolar favorable, caracterizado por relaciones de apoyo y confianza, es fundamental para promover el bienestar de los y las estudiantes y maximizar su capacidad de aprendizaje, además es la piedra angular de los sistemas educativos resilientes <sup>(11,12,13)</sup>; por otra parte, la falta de asistencia o retrasos a los centros educativos pueden deberse a una ausencia de sentimiento de pertenencia del alumnado a la escuela <sup>(14,15,16)</sup>. El absentismo escolar y llegar tarde pueden tener efectos adversos en el estudiante como individuo y también en el entorno de aprendizaje del centro escolar en su conjunto: la instrucción interrumpida contribuye a un clima escolar negativo general <sup>(17)</sup>.

Sin embargo, el absentismo escolar es un fenómeno complejo y para poder entender sus causas, consecuencias y las iniciativas para reducirlo, es importante detenernos a establecer los conceptos y su forma de evaluarlos.



El absentismo escolar se define por la falta de asistencia de forma regular del alumnado a la escuela. Esta falta de asistencia puede deberse a diversidad de situaciones y causas, con el objetivo de contextualizar y establecer la base de los conceptos que se tratarán a lo largo de la guía se adopta la clasificación dada por García<sup>(18)</sup> que establece **5 niveles de absentismo** en función de la frecuencia de las ausencias:

### ▶ ABSENTISMO PUNTUAL O ESPORÁDICO



En el absentismo puntual o esporádico, de baja frecuencia, no se observa continuidad. Se produce cuando se tiene **menos del 10%** de las faltas mensuales.

### ▶ ABSENTISMO MODERADO

El absentismo moderado es regular y de frecuencia más elevada. Sucede cuando las faltas son **entre el 10% y el 15%** durante un mes.

### ▶ ABSENTISMO REGULAR

El absentismo regular tiene ausencias **entre el 25% y el 50%** durante un mes.

### ▶ ABSENTISMO PROLONGADO

El absentismo prolongado es la inasistencia de faltas, de **entre el 50% y 75%**, no justificadas.

### ▶ ABSENTISMO CRÓNICO O TOTAL

El absentismo crónico o total se da con **ausencias superiores al 75%** de las sesiones lectivas durante un mes. Incluye al alumnado que ha dejado de acudir al centro escolar, siendo en la práctica abandono escolar prematuro.

Se puede hablar de absentismo escolar cuando el alumnado falta físicamente a clase y esto puede estar relacionado con desigualdades económicas,

sociales y culturales existentes, así como de “*comportamientos absentistas*” vinculados a la obligatoriedad de la escolarización que afectan a jóvenes desmotivados. Este desenganche escolar, generalmente, afecta a los y las jóvenes de sectores sociales más vulnerables, aunque no en exclusividad. Se trata de un “*nuevo fenómeno escolar intrínsecamente vinculado a la extensión de la obligatoriedad de la escolarización que obliga a una fracción de jóvenes con edades comprendidas entre los 14 y 16 años a permanecer en la escuela, al margen de sus intereses y expectativas; y requiere de la escuela un replanteamiento de sus métodos y su organización pedagógica a fin de dar respuestas a las necesidades de este nuevo perfil de alumnado*”<sup>18</sup>.

**Existen diversos factores que contribuyen y ponen en evidencia la complejidad del problema: de carácter individual, académico, social y escolar** <sup>(19,20,21,22,23,24,25)</sup>.

**Mientras que las consecuencias que puede tener para el alumnado como para la sociedad son:**



Dificultades académicas y retraso en el aprendizaje.



Mayor riesgo de abandono escolar temprano.



Dificultades para encontrar empleo en el futuro.



Impacto negativo en la salud mental y el bienestar emocional de los estudiantes.



Costes sociales y económicos para la sociedad.

A nivel de datos, el estudio: “*La importancia del absentismo escolar en el desempeño educativos*” de García y Weiss <sup>(26)</sup> concluye que uno de cada cinco estudiantes que participaron en el estudio PISA 2018 faltaron a la escuela ocasionalmente, es decir, uno o dos días en las dos semanas previas al estudio. Además, uno de cada 15 estudiantes lo hizo con mayor frecuencia, tres o más días. En lo relativo a España e Italia, el 23,2% y el 39,8% de los y las jóvenes, respectivamente, se ausentaron de la escuela durante uno o dos días en las últimas dos semanas, y el 6,5% y el 17%, respectivamente, lo hicieron durante tres o más días. Estas tasas se consideran altas en comparación con otros países y frente a la media.

El absentismo se relaciona con resultados académicos más bajos, dificultades para obtener logros y aspiraciones educativas reducidas <sup>(27)</sup>. En comparación con los/as estudiantes que asisten regularmente a clase y llegan a tiempo, aquellos que son consistentemente ausentes tienden a manifestar actitudes más negativas hacia la escuela y pueden experimentar ansiedad o depresión <sup>(28)</sup>. Además, es más probable que estos estudiantes participen en comportamientos de riesgo, como el abuso de drogas o alcohol, así como comportamientos antisociales o autolesivos <sup>(29)</sup>. El absentismo escolar recurrente y generalizado es perjudicial para el ambiente escolar en general y puede ser una señal de alerta temprana de abandono escolar <sup>(28)</sup>.

En definitiva, la falta de asistencia regular a la escuela puede resultar en dificultades académicas, un mayor riesgo de abandono escolar temprano y una disminución de las oportunidades futuras de empleo. Además, el absentismo escolar puede tener un impacto negativo en la salud mental y el bienestar emocional de los y las estudiantes, así como en el clima escolar en general. Este fenómeno no solo afecta a los individuos involucrados, sino que también conlleva costos sociales y económicos significativos para la sociedad en su conjunto. La transición escolar es un punto crítico en la continuidad escolar, puesto que si se da de forma exitosa se podrá prevenir el absentismo escolar y el abandono escolar temprano.

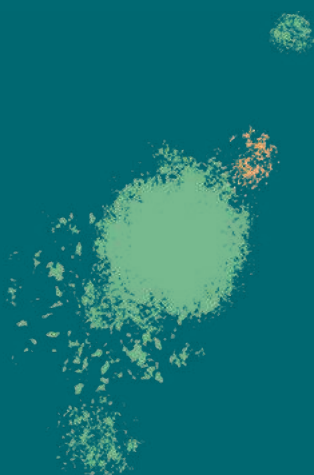
Los datos recopilados sugieren que el absentismo escolar es un problema extendido, con una proporción considerable de estudiantes faltando a la escuela de manera ocasional o crónica. Esto resalta la urgencia de abordar este problema de manera integral, reconociendo la complejidad de sus causas y consecuencias.



**Por lo tanto, tal y como se ha visto, es necesario adoptar enfoques holísticos que reconozcan la interconexión de factores individuales, académicos, sociales y escolares que influyen en la participación y el compromiso del y la estudiante con su proceso educativo. Comprender el absentismo escolar, sus causas y consecuencias, así como la importancia que tiene la transición educativa a la hora de prevenirla y de favorecer la permanencia en el sistema educativo en el futuro, es fundamental.**

5

# LA TRANSICIÓN PRIMARIA-SECUNDARIA COMO MOMENTO CRUCIAL EN LA CONTINUIDAD DEL PROCESO EDUCATIVO



# LA TRANSICIÓN PRIMARIA-SECUNDARIA COMO MOMENTO CRUCIAL EN LA CONTINUIDAD DEL PROCESO EDUCATIVO

## Características de una transición educativa positiva

Una transición educativa positiva, ya sea de primaria a secundaria o entre cualquier otro nivel educativo, implica una combinación de factores que contribuyen al bienestar y al éxito del alumnado en su nueva etapa académica.

A continuación, presentamos características que entendemos debe contener una transición positiva, considerando que cada estudiante puede experimentar este proceso de manera diferente y que existen realidades y contextos muy diversos que se deben tener en cuenta.

### 1 *Adaptación académica*

El alumno/a muestra un buen desempeño académico, acorde con su edad y el curso escolar en el que se encuentra, y demuestra ser competente en las materias clave. Además, se siente cómodo/a con la carga de trabajo y las expectativas académicas que presenta la nueva etapa educativa. Otra característica es que es capaz de utilizar eficazmente las habilidades de estudio y organización adecuadas para manejar las demandas que exige su nueva realidad.

### 2 *Desarrollo social y emocional*

El alumno/a se ha integrado bien en el nuevo entorno escolar y ha establecido relaciones positivas con estudiantes y profesorado. Asimismo, participa activamente en las diversas actividades promovidas desde su centro, lo que demuestra una sensación de pertenencia. Por último, muestra confianza y seguridad a la hora de enfrentar los desafíos sociales y emocionales propios de la nueva etapa en la que se encuentra.

### 3 *Bienestar general*

El alumno/a muestra una actitud positiva hacia la escuela, demostrando interés en aprender y participar en las dinámicas del centro educativo. Se comunica abiertamente sobre sus experiencias y busca ayuda o apoyo cuando es necesario. Además, experimenta un equilibrio saludable entre su vida escolar y su tiempo libre.

### 4 *Apoyo familiar y escolar*

La familia está involucrada en la vida escolar del alumno/a y brinda apoyo emocional y acompañamiento durante todo el proceso.

La escuela proporciona un entorno de apoyo que incluye programas de orientación, recursos de asesoramiento y una cultura escolar positiva que busca activamente la inclusión y participación de todo el alumnado. Otro indicador que muestra una transición positiva es que existe una comunicación abierta y colaborativa entre familias, profesorado y estudiantes para abordar cualquier problema o preocupación que pueda surgir.

### 5 *Logros y celebraciones*

El alumno/a alcanza hitos significativos, como superar las asignaturas, mejorar las calificaciones, lograr su participación en la comunidad educativa o alcanzar objetivos personales. La transición se celebra como un éxito, ya sea a través de ceremonias escolares, reconocimientos de logros individuales o celebraciones familiares.



**En definitiva, una transición positiva de la educación primaria a la secundaria se basa en el bienestar general del estudiante, su capacidad para adaptarse al nuevo entorno y su éxito académico y social.**

## Principales agentes involucrados

La transición educativa es un proceso en el que varios agentes desempeñan roles fundamentales a la hora de garantizar una experiencia positiva. Además, tienen una serie de derechos, deberes y responsabilidades sobre los que vamos a reflexionar a lo largo de la presente guía. Durante el Proyecto, hemos podido trabajar con muchos de ellos, teniendo la oportunidad de escuchar a las distintas voces y dando lugar a reflexiones de

interés desde diferentes perspectivas. Tal y como mencionamos, existen diferentes actores y no sería posible abordarlos a todos en profundidad en esta Guía. Por lo tanto, vamos a centrarnos en aquellos que consideramos de mayor capacidad de influencia en el proceso de transición y en la prevención del abandono escolar temprano en contextos de vulnerabilidad social y que, además, son los que han participado en el Proyecto de manera activa a través de los talleres y espacios de trabajo generados.



### Estos agentes los podríamos agrupar en:

**Alumnado:** considerando el objetivo y el contexto de esta guía, nos referiremos al alumnado que cursa el último ciclo de primaria y el primero de secundaria. Son el centro del proceso educativo, en general, y de transición, en particular. Aunque tradicionalmente se les ha visto principalmente como receptores del cambio, su participación y su capacidad para tomar parte en el proceso de transición puede tener un impacto significativo en su éxito académico y bienestar emocional. Un impacto no solo individual, si no también colectivo, entendiendo que el lugar que desempeñan los amigos/as y compañeros/as a modo de referentes y de apoyo más cercano, especialmente en esta etapa, influye enormemente tanto en los resultados educativos como en las expectativas de logro.

**Profesorado:** tanto de primaria como de secundaria, desempeña un papel esencial en facilitar una transición educativa exitosa para los y las estudiantes. Su orientación, apoyo y liderazgo son fundamentales para ayudarles a afrontar el cambio y adaptarse a un nuevo entorno académico, enfrentando los desafíos asociados con la transición. Además, el clima que se genere en el aula y las dinámicas de enseñanza-aprendizaje que se promueven desde el rol de docente, son determinantes para favorecer el compromiso del alumnado con su propio proceso de aprendizaje.

**Familia del alumnado:** tienen un papel clave en el proceso educativo, al ser los principales referentes y responsables de brindar protección a los niños, niñas y adolescentes. Su participación y vínculo con la escuela es fundamental, especialmente, a la hora de aportar seguridad ante el cambio, acompañar en todo el proceso, favorecer la comunicación con los centros educativos y promover el interés y la motivación por aprender.

**Equipos directivos de centros educativos:** tanto de primaria como de secundaria. Las personas que conforman este equipo, en sus distintos roles, desempeñan un papel crucial que se traduce en el buen funcionamiento del propio centro educativo y, por lo tanto, del proceso de transición. Su liderazgo, planificación estratégica y coordinación son fundamentales a la hora de generar procesos que faciliten la cohesión de toda la comunidad educativa en su conjunto. Son, en mayor medida, los responsables de la identificación de necesidades educativas, el desarrollo de políticas y procedimientos, el apoyo continuo al personal docente, el fomento de intercambio y colaboración entre centros o la promoción de un clima escolar positivo.

**Administración pública:** tanto a nivel estatal, como autonómico/regional y local. Es fundamental que exista una facilitación y un apoyo directo desde las instituciones públicas vinculadas con el ámbito educativo a la hora de garantizar que se establezcan políticas, se asignen recursos y se proporcionen directrices claras, facilitando procesos y generando alianzas que faciliten una transición positiva.

**Entidades sociales del entorno:** Las Organizaciones No Gubernamentales (ONGs), desempeñan un papel importante dentro de la comunidad educativa, especialmente en entornos de mayor vulnerabilidad socioeconómica, al complementar los esfuerzos de las instituciones educativas y los gobiernos en la provisión de recursos y apoyo adicional para el alumnado, sus familias e incluso dentro de los propios centros educativos. Además, representan un referente en el ámbito de la educación no formal, pudiendo aportar su experiencia técnica y metodológica en este sentido.

## Principales retos y dificultades en la transición

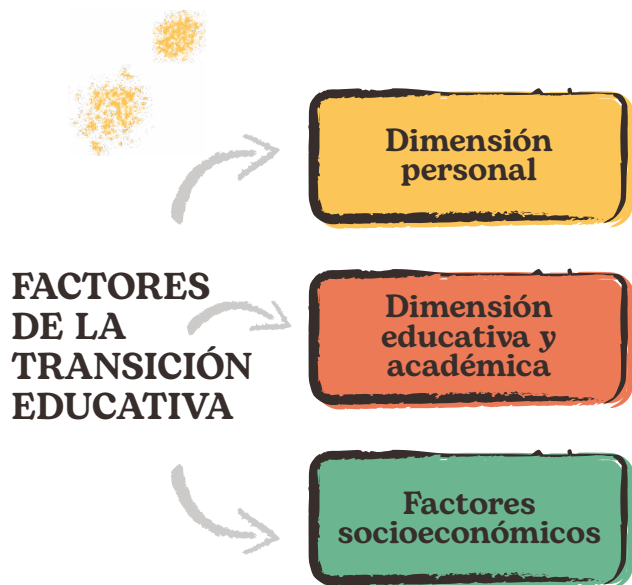
Las transiciones educativas forman parte de un proceso de cambio de etapa entre la Educación Infantil, Primaria y Secundaria, más concretamente son, citando a Sebastián (2015): *“momentos críticos de cambio que vive el alumnado al pasar de un ambiente a otro, abriendo oportunidades para su desarrollo y su aprendizaje para la vida”* <sup>(30)</sup>. Como todo cambio, conlleva dificultades en el alumnado y las familias, pero también son una nueva oportunidad para el aprendizaje, y el crecimiento personal que enriquecen la experiencia educativa.

El paso de Primaria a Secundaria marca uno de los cambios más llamativos en el sistema educativo. En esta transición se producen una

serie de transformaciones de distinto orden y que pueden ser clave en la configuración de las trayectorias escolares del alumnado.

Estos cambios están relacionados con factores que intervienen y condicionan el éxito o fracaso en estos momentos de transición en los que conviven, al mismo tiempo, cambios en el entorno educativo, curriculares, de compañeros/as, de profesorado, y otros propios de la etapa adolescente.

A continuación, fruto de las conclusiones extraídas de los talleres llevados a cabo durante el Proyecto, así como de las investigaciones y estudios consultados, presentamos los factores que están en juego a la hora de favorecer una buena transición educativa primaria-secundaria.



#### Factores relacionados con la

#### “Dimensión personal”:

- La motivación y las expectativas juegan un papel crucial en el éxito académico y en la adaptación del estudiante a su nuevo entorno. El autoconcepto académico y la percepción de sí mismo/a pueden experimentar cambios significativos debido a la introducción de nuevos desafíos.
- Las experiencias académicas previas, tanto positivas como negativas, en la educación primaria, pueden influir en el autoconcepto académico del estudiante durante la transición a la secundaria. Dos de cada tres alumnos/as que abandonan la educación secundaria obligatoria acumulan retraso educativo, es decir, no están en el curso que les correspondería por edad <sup>(31)</sup>.
- El cambio a una nueva escuela secundaria con diferentes expectativas académicas y un ambiente de aprendizaje más complejo puede afectar la percepción del estudiante sobre sus habilidades y logros académicos. Asimismo, los estudiantes pueden comenzar a compararse con sus compañeros y compañeras en términos de rendimiento académico, lo que puede influir en su autoconcepto y confianza en sus habilidades.
- El inicio de la adolescencia con los cambios físicos y emocionales que se experimentan puede afectar su rendimiento académico y su adaptación a la escuela.
- Por otro lado, vemos que existe un factor generacional fruto de la cultura y el momento actual, que se traduce en una inclinación y tendencia por la inmediatez, que puede derivar, en ocasiones, en pasividad

y falta de esfuerzo frente a recompensas no inmediatas o a medio y largo plazo.

Además, se percibe a nivel sociológico, cierta ruptura de la cultura del esfuerzo y una baja tolerancia a la frustración que puede influir enormemente en este proceso.

- Por último, la salud mental y el bienestar psico-emocional del alumnado, así como el hecho de tener determinadas habilidades sociales, es un factor determinante a la hora de saber enfrentarse a este cambio.

#### Factores relacionados con la

#### “Dimensión educativa y académica”:

- La legislación educativa cambiante es un factor desestabilizador del sistema educativo, especialmente en el caso español. Los cambios de leyes educativas provocan modificaciones en los planes de estudio, en las materias a impartir en cada curso, especialidades que deben asumir el profesorado, etc. Todo ello dificulta consolidar a largo plazo proyectos educativos y metodologías, causando mayor inseguridad y desestabilización tanto en profesorado como en alumnado y familias.
- Las diferencias curriculares, metodológicas y de dinámica entre centros de primaria y secundaria son clave en la adaptación a este cambio. Un aumento en la carga de trabajo y en la exigencia en la consecución de resultados, un aumento en el número de profesorado referente, la aparición de nuevas materias y el cambio en la estructura y dinámica de las clases en la etapa secundaria puede condicionar enormemente el rendimiento académico del alumnado que llega.
- La brecha de aprendizaje dentro del aula, producida por parte del alumnado que llega a secundaria con grandes deficiencias en habilidades y conocimientos básicos, que debían haber adquirido en primaria, necesariamente condiciona sus posibilidades de adaptación y de consecución de logros y afecta al conjunto de estudiantes. Esto, se suma a un profesorado que debe atender a un número mayor de alumnado, a los que dedica menos horas de docencia que el profesorado de primaria, y que no tiene la oportunidad de conocer en profundidad las necesidades y características particulares de cada una de las personas a las que enseña.
- Por último, una buena predisposición del profesorado de secundaria a la hora de innovar en sus prácticas educativas, tener acceso a formación pedagógica y de metodologías activas e innovadoras,

fomentar la motivación docente, evitando la sobrecarga, frustración y la excesiva rotación, favorecen que el alumnado esté motivado y pueda adaptarse a los cambios, generando un clima positivo en el aula desde un inicio.

## Factores

### “Socioeconómicos”:

- Las políticas públicas y la gestión de los recursos orientados al ámbito educativo son determinantes para compensar los factores socioeconómicos de los entornos más vulnerables. En aquellos contextos de mayor complejidad es fundamental poder contar con más y mejores recursos (económicos, materiales, humanos, de infraestructuras...), para compensar la desigualdad estructural a la que hace frente su comunidad y afrontar, en concreto, los retos que tiene por delante su alumnado. Sin embargo, en muchos de los casos, es precisamente, al contrario, siendo estos centros educativos los que menos apoyos y recursos tienen, debiendo afrontar su labor educativa con mayores dificultades y obstáculos que escuelas con mayores recursos. El alumnado escolarizado en centros de alta complejidad presenta el doble de probabilidades de abandonar prematuramente los estudios que los escolarizados en otros centros <sup>(31)</sup>.
- La formación previa y el nivel cultural de la familia del alumnado son factores importantes, pues pueden influir en el valor que se le da a la educación y a la escuela como motor del ascensor educativo y social, y, también, a la hora de poder acompañar al estudiante, desde el hogar, en su proceso educativo.
- La situación socioeconómica de la familia del alumnado puede favorecer u obstaculizar la transición educativa. La inestabilidad en el hogar, la falta de apoyos y redes y el estrés financiero, entre otras, puede provocar además de malestar e incertidumbre en los niños y niñas, una desventaja evidente a la hora de acceder a determinados recursos y oportunidades, no solo educativos, sino también de necesidades básicas (vivienda, alimentación, salud...) que condicionan inevitablemente su proceso educativo y su bienestar emocional.

En resumen, podemos entonces afirmar que para que se dé una transición educativa positiva, con lo que ello implica, especialmente en contextos de alta complejidad, se debe atender, por lo tanto, conjuntamente desde los distintos agentes implicados, todos estos factores clave que hemos expuesto anteriormente, con un enfoque comunitario e integral, poniendo al alumnado en el centro y yendo más allá de lo meramente académico y del ámbito educativo formal.

Para ello, haremos una aproximación del papel que la educación no formal, con sus diferentes metodologías y enfoques, puede llegar a jugar, tanto en el proceso de la transición educativa, como a la hora de prevenir el absentismo y el abandono escolar temprano de la educación por parte del alumnado más vulnerable.



### Centros de alta complejidad:

**Se trata de centros con un número significativo de alumnado en situación de vulnerabilidad educativa, que manifiestan una serie de dificultades u obstáculos a lo largo de su trayectoria escolar; dichos obstáculos, personales y sociales, dificultan la posibilidad de aprovechar suficientemente la enseñanza dentro del aula y el contexto escolar en general. En una mayoría de casos, coincide con centros educativos situados en hábitats desfavorecidos socialmente y con un alumnado perteneciente a familias con un bajo nivel socioeconómico y educativo <sup>(32)</sup>.**



# LA EDUCACIÓN NO FORMAL EN EL ÁMBITO DE LA TRANSICIÓN



## Conceptualizaciones

La educación, en todas sus formas, juega un papel crucial en el desarrollo humano y en la formación de las sociedades. A menudo, se clasifica en tres categorías principales: educación formal, educación informal y educación no formal. Cada una de estas formas de educación tiene sus propias características distintivas y contribuciones al proceso educativo.

Según Coombs <sup>(33)</sup>, la educación formal se refiere al sistema estructurado y organizado de aprendizaje que se lleva a cabo en instituciones educativas reconocidas, como escuelas, colegios y universidades. Este tipo de educación se rige por programas académicos establecidos, currículos definidos y estándares de evaluación formales. La obtención de títulos y certificaciones es una parte integral de la educación formal, y su objetivo principal es preparar al alumnado para roles específicos en la sociedad y en el mercado laboral <sup>(34)</sup>.

Por otro lado, Vázquez <sup>(35)</sup> define la educación informal como el proceso continuo de aprendizaje que ocurre a lo largo de la vida a través de experiencias cotidianas, interacciones sociales y prácticas culturales, *“la educación concebida como aprendizaje controlado, es un proceso de capacitación para la autoeducación a lo largo de toda la vida, y principalmente dentro de los espacios y con enfoques y recursos no formales”* <sup>(35)</sup>. Esta forma de educación no está estructurada ni planificada deliberadamente, sino que se produce de manera espontánea y no intencional. Sin embargo, creemos que siempre se da intencionalidad, pero ella puede no estar tan manifiesta o explícita, sino que opera en lo latente. Las personas adquieren conocimientos, habilidades y valores a través de actividades como la observación, la experimentación y la participación en comunidades y grupos sociales <sup>(33)</sup>.

Finalmente, La educación no formal comprende una amplia variedad de actividades educativas organizadas y sistemáticas que se llevan a cabo fuera del sistema educativo formal <sup>(36)</sup>. A diferencia de la educación formal, que se centra principalmente en el contenido académico, la educación no formal se dedica a proporcionar aprendizajes específicos y prácticos a grupos particulares de la población en entornos diversos y flexibles. Este tipo de educación puede incluir programas de capacitación laboral, cursos de desarrollo

personal, actividades extracurriculares y talleres comunitarios, entre otros <sup>(37)</sup>.

Según Coombs <sup>(33)</sup>, la educación no formal se refiere a cualquier actividad educativa organizada y sistemática que se realiza fuera del marco del sistema educativo formal, dirigida a subgrupos específicos de la población. Esta definición se enfoca en el conocimiento y la población a la que se dirige esta práctica educativa, con fines particulares de aprendizaje. Por otro lado, Vázquez <sup>(35)</sup> sugiere que la educación no formal y la formación permanente son características propias de la modernidad, donde todo aprendizaje adquiere un significado propio dentro de la sociedad cognitiva actual. En línea con estas ideas, Brambilla, Gonfiantini e Ibarra <sup>(36)</sup> argumentan que la educación no formal representa una estrategia social que busca ofrecer alternativas al sistema escolar, permitiendo el acceso a bienes culturales que complementan o amplían los conocimientos y competencias excluidos o limitados por el sistema formal. Esta forma de educación también responde a las crisis educativas actuales y busca proporcionar espacios para la adquisición de saberes y bienes culturales a lo largo de toda la vida, promoviendo la integración entre el saber académico y las demandas sociales.

**Es importante destacar que estas tres formas de educación no son mutuamente excluyentes, sino que interactúan y se complementan entre sí en el proceso educativo global.**

La educación formal proporciona la base académica y la certificación necesaria para el avance profesional y académico, mientras que la educación informal y no formal ofrecen oportunidades para el aprendizaje experiencial, el desarrollo de habilidades prácticas y la adquisición de conocimientos contextuales. A la educación formal y no formal les une la intencionalidad pedagógica, la organización y la sistematización. Mientras que las separa, entre otros, el criterio estructural, que plantea, en palabras de Parcerisa <sup>(38)</sup>, que: *“la educación formal y no formal se diferencian por su inclusión o exclusión, respectivamente, del sistema educativo reglado o estructura educativa jerarquizada que se orienta a la provisión de títulos académicos”*.

En definitiva, tal y cómo concluyen Brambilla, Gonfiantini e Ibarra <sup>(39)</sup>: *“Para mejorar la calidad de la práctica educativa, es necesario estar alerta, evaluando los procesos e identificando los momentos de intervención, aumentando o disminuyendo los grados de sistematización o formalización para lograr los objetivos propuestos”*.

## La educación no formal en la escuela

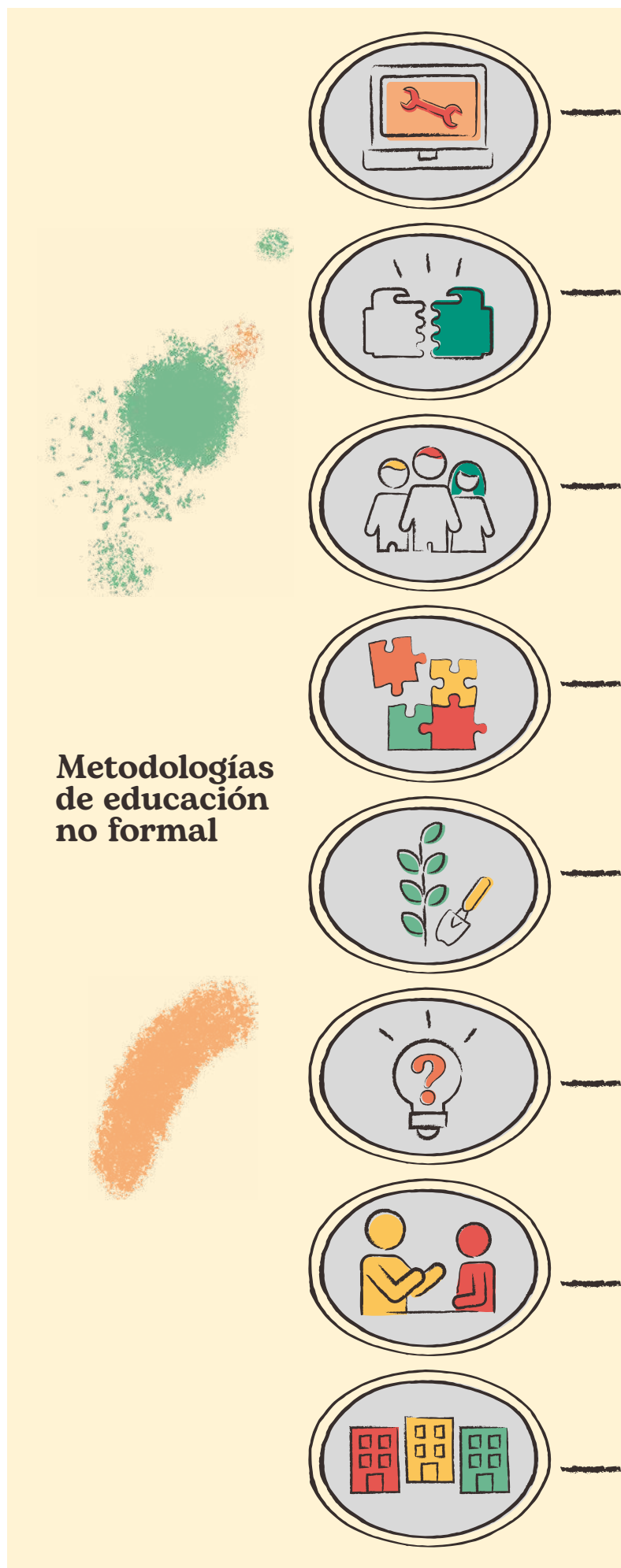
La escuela se enfrenta a nuevos desafíos, como la conflictividad, la integración de la población migrante y el fracaso escolar. En respuesta, se busca promover la integración, fomentar la convivencia y prevenir la exclusión social, considerados como los pilares de la educación en el siglo XXI, según las directrices de la Unión Europea.

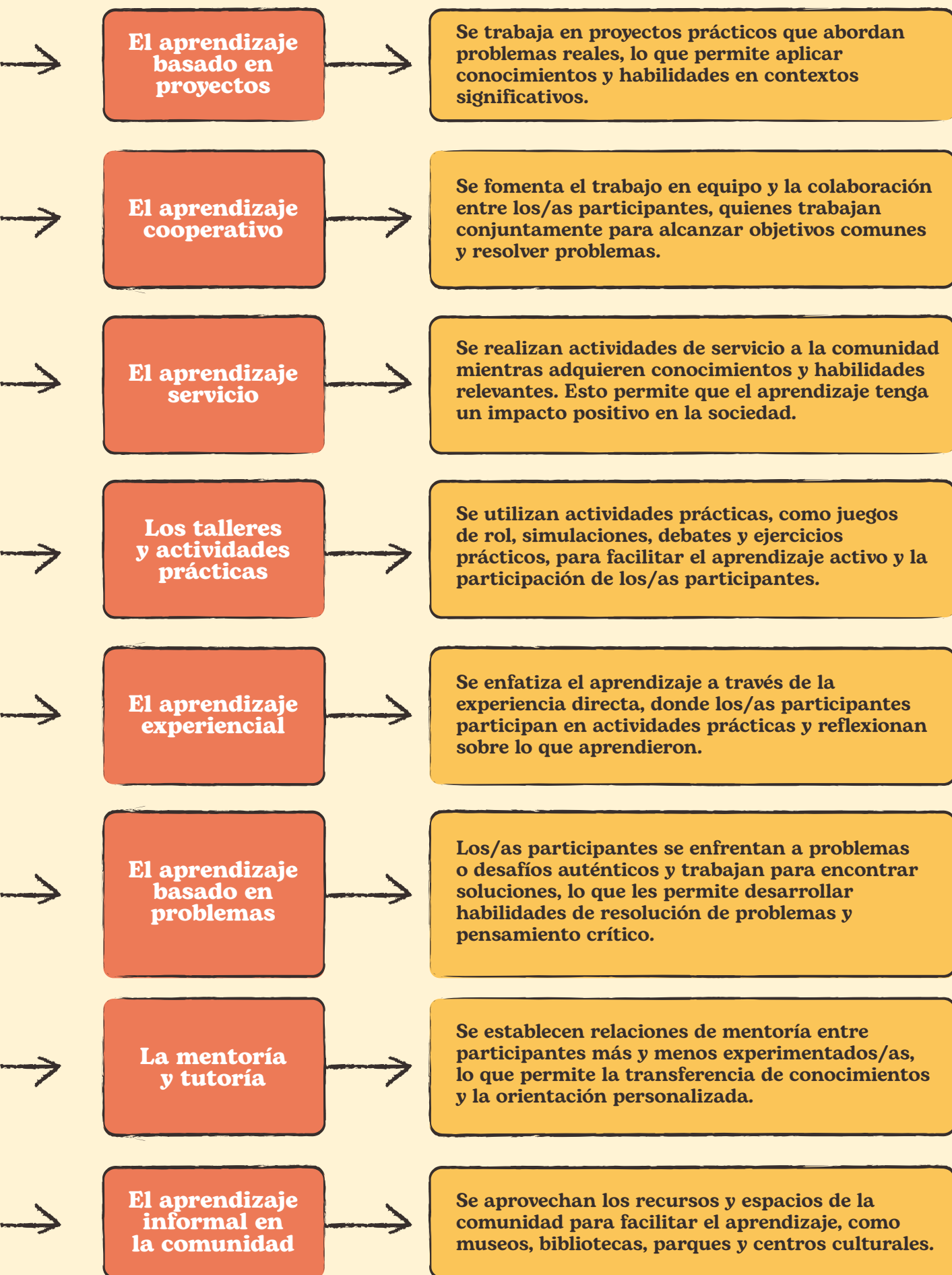
Para lograr una educación que forme individuos capaces de adaptarse a un mundo en constante cambio, se requiere la coordinación de todos los agentes formativos. Esto implica superar las pedagogías tradicionales y adoptar un enfoque cooperativo, dialógico y social en la enseñanza.

Como señalan Romans, Petrus y Trilla <sup>(40)</sup>: *“No se trata solo de que se incorporen metodologías que se han demostrado muy rentables desde los ámbitos no formales para favorecer la integración y la participación social. Se trataría de incorporarlas también en los propios currículos de trabajo específico en las diferentes áreas que apoyan estos objetivos que, en ocasiones, quedaron relegadas a la transversalidad y a las que no se prestan suficiente atención”*. Este es un trabajo que deben realizar tanto profesionales como agentes educativos, cuya colaboración con los maestros/as es fundamental. *“Solo la incorporación de esta filosofía evitará que este tipo de acciones permanezcan en la anécdota o sucumban a las tentaciones de la regulación excesiva, el encorsetamiento y la rigidez propia de los programas educativos”*, enfatiza Romans y colaboradores <sup>(40)</sup>.

## Metodologías de educación no formal

Existen diversas metodologías utilizadas en la educación no formal, diseñadas para fomentar el aprendizaje activo, participativo y experiencial. Algunas de las metodologías más comunes incluyen:





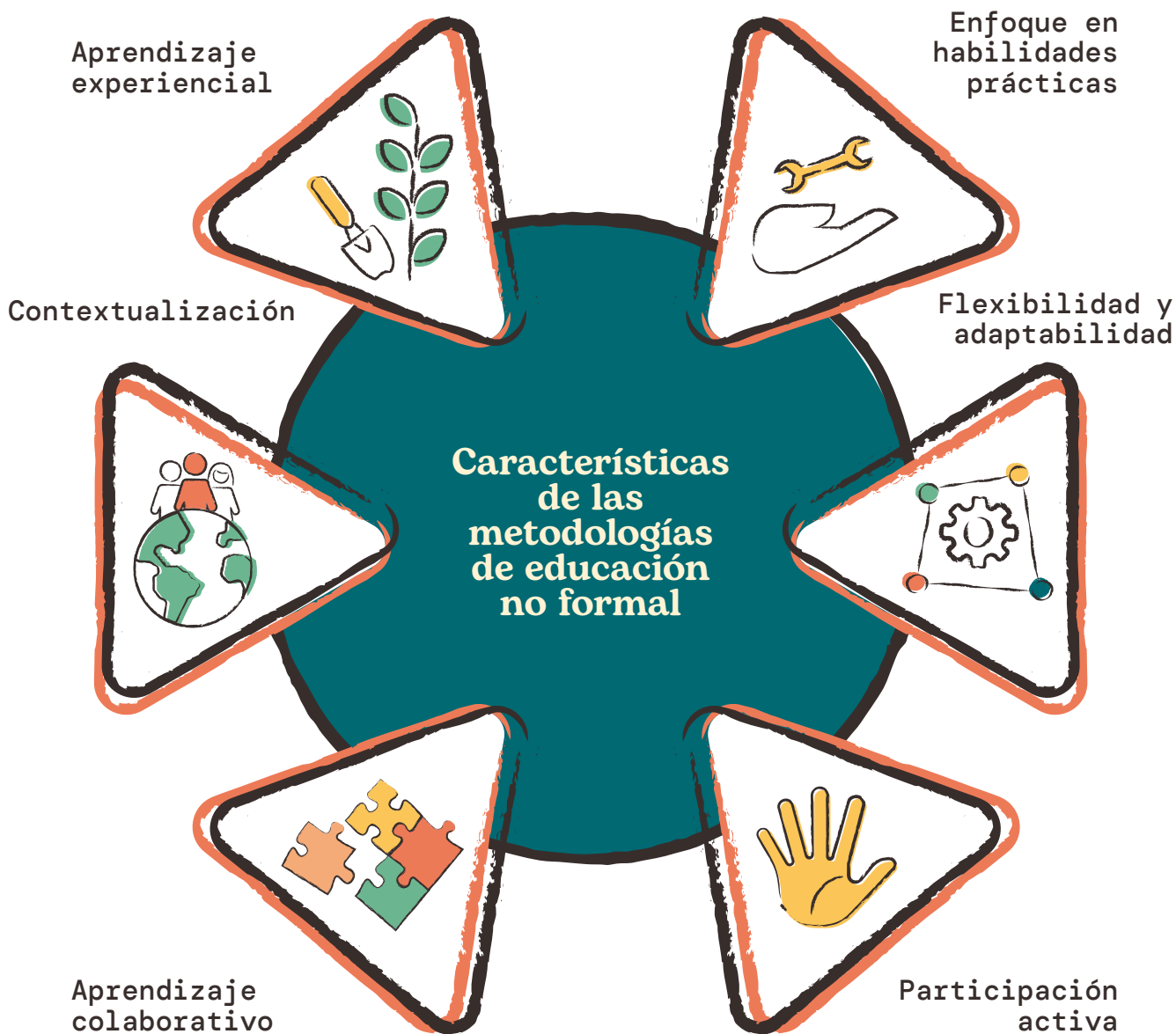
En estas metodologías el aprendizaje no se limita a las cuatro paredes del aula; se extiende a la comunidad, donde los y las estudiantes se convierten en agentes de cambio al participar en actividades de servicio que benefician a otros. Desde el aprendizaje basado en proyectos hasta el aprendizaje cooperativo, estas metodologías comparten un enfoque centrado en el/la estudiante. Aquí, el aprendizaje es activo y experiencial, donde los/as estudiantes se sumergen en actividades significativas que les permiten aplicar sus conocimientos en situaciones reales.

La colaboración y el trabajo en equipo son fundamentales en este enfoque. El alumnado aprende a comunicarse, cooperar y liderar mientras trabajan juntos para alcanzar

objetivos comunes. Además, el aprendizaje se contextualiza, haciéndolo relevante y significativo al abordar problemas del mundo real y participar en proyectos prácticos que reflejen su entorno y comunidad.

Pero más allá de la adquisición de conocimientos, estas metodologías se centran en el desarrollo de habilidades transversales como el pensamiento crítico, la resolución de problemas y la creatividad. Y lo hacen con flexibilidad y adaptabilidad, ajustándose a las necesidades e intereses del alumnado y a los diversos contextos educativos.

Algunas características clave de las metodologías de la educación no formal incluyen:



**Aprendizaje experiencial:** las actividades prácticas y las experiencias directas son fundamentales en la educación no formal. Los/as participantes aprenden a través de la exploración activa, la experimentación y la reflexión sobre sus propias experiencias.

**Enfoque en habilidades prácticas:** la educación no formal a menudo se centra en el desarrollo de habilidades prácticas y competencias relevantes para la vida cotidiana o el trabajo. Esto puede incluir habilidades sociales, habilidades laborales, habilidades de resolución de problemas, entre otras.

**Flexibilidad y adaptabilidad:** las metodologías de la educación no formal suelen ser flexibles y pueden adaptarse a las necesidades, intereses y habilidades de los/as participantes. Esto permite una mayor personalización del proceso de aprendizaje.

**Participación activa:** se fomenta la participación activa de las personas participantes en el proceso de aprendizaje. En lugar de ser receptores pasivos de información, se espera que las participantes contribuyan activamente, compartan ideas y participen en actividades interactivas.

**Aprendizaje colaborativo:** se promueve el trabajo en equipo y la colaboración. Las actividades suelen diseñarse de manera que fomenten la cooperación, el intercambio de ideas y la construcción colectiva del conocimiento.

**Contextualización:** se busca relacionar el aprendizaje con contextos significativos y relevantes para las participantes. Esto puede implicar el uso de ejemplos prácticos, estudios de casos o situaciones del mundo real para ilustrar conceptos y facilitar la comprensión.

Además, estas metodologías pueden contribuir a reducir las brechas educativas al proporcionar oportunidades de aprendizaje más igualitarias y personalizadas. Al adaptarse a las necesidades individuales de los y las estudiantes y alentar la participación activa, se trabaja para que puedan desarrollar todo su potencial y que nadie se quede rezagado/a.

Por último, estas metodologías fomentan el empoderamiento de los y las estudiantes al involucrarles en proyectos significativos y actividades de servicio comunitario. Esto les brinda la oportunidad de tener un impacto positivo en su entorno y de desarrollar un sentido de agencia y responsabilidad, que pueda servir de agente catalizador para el barrio y la comunidad.

## La educación no formal en las transiciones educativas

**La transición entre diferentes etapas educativas, como la primaria y la secundaria, es un período crucial en la vida académica de los y las estudiantes, que puede influir significativamente en su éxito futuro. En este contexto, la educación no formal emerge como una herramienta invaluable para facilitar una transición educativa exitosa y mejorar la experiencia educativa en su conjunto.**

Cuando hablamos de educación no formal en este contexto, nos referimos a aquellas actividades educativas organizadas y sistemáticas que se llevan a cabo fuera del marco del sistema educativo formal, con el propósito de suministrar ciertos tipos de aprendizaje a grupos específicos de la población. Como lo define Coombs <sup>(33)</sup>, la educación no formal abarca una amplia gama de actividades estructuradas que tienen como objetivo proporcionar aprendizaje y desarrollo personal en entornos que van más allá de las aulas tradicionales.

Las metodologías de educación no formal aplicables en el ámbito de la transición educativa pueden ser diversas y adaptarse a las necesidades específicas del alumnado, las familias y el profesorado. Esto puede incluir la participación del alumnado en actividades extracurriculares, la implicación de las familias en el proceso educativo de sus hijos/as, la colaboración entre docentes para implementar prácticas innovadoras en el aula, y el involucramiento de la comunidad en iniciativas educativas.

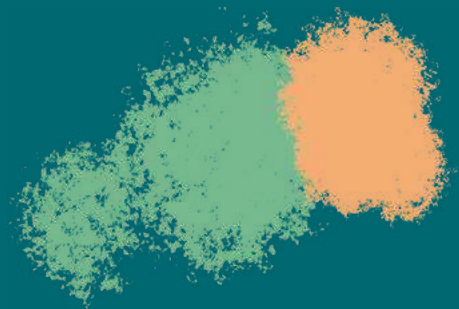
La introducción de la educación no formal en el ámbito educativo puede ofrecer una serie de beneficios para favorecer la transición entre etapas educativas. En primer lugar, estas metodologías pueden proporcionar un enfoque más holístico y personalizado para abordar las necesidades individuales del alumnado durante períodos de cambio. Además, la educación no formal puede fomentar la participación de los estudiantes en su propio proceso de aprendizaje, promoviendo la autonomía y la responsabilidad.

Al incorporar prácticas innovadoras y participativas en el aula, los/as educadores pueden crear un ambiente de aprendizaje estimulante que motive y fomente el compromiso del alumnado con la educación. Asimismo, al involucrar a las familias y a la comunidad en el proceso educativo, se establece una red de apoyo que fortalece la transición entre etapas educativas y promueve el éxito académico a largo plazo.

Es importante tener en cuenta que la educación no formal no sustituye a la educación formal, sino que complementa y enriquece el proceso educativo en su conjunto. Mientras que la educación formal se centra en el currículo académico y en la obtención de títulos y certificaciones, la educación no formal ofrece un espacio para el aprendizaje experiencial, el desarrollo de habilidades prácticas y la adquisición de conocimientos fuera del aula.



**BUENAS PRÁCTICAS DE  
INTRODUCCIÓN DE LA  
EDUCACIÓN NO FORMAL  
PARA FAVORECER LA  
TRANSICIÓN EDUCATIVA**



# BUENAS PRÁCTICAS DE INTRODUCCIÓN DE LA EDUCACIÓN NO FORMAL PARA FAVORECER LA TRANSICIÓN EDUCATIVA

Uno de los objetivos del Proyecto ha sido, por un lado, generar un espacio de trabajo donde reflexionar sobre el proceso de transición educativa como elemento clave para favorecer la continuidad y permanencia en el sistema educativo de alumnado en situación de mayor vulnerabilidad, y, por otro, el de extraer las claves metodológicas de la educación no formal que promueven esta prevención del absentismo escolar y el abandono escolar temprano.

En este capítulo se presentan una serie de experiencias y buenas prácticas que dan cuenta de cómo poner en práctica las metodologías de la educación no formal para hacer frente a los retos presentados en el análisis realizado previamente.

Para ello, vamos a presentar dos casos de éxito que pueden ayudar a visualizar y resumir las conclusiones extraídas a lo largo del proyecto y que muestran de qué manera el trabajo en red, con una mirada integral y comunitaria, e incluyendo la perspectiva de la educación no formal, generan cambios significativos en las comunidades educativas de entornos de mayor vulnerabilidad socioeconómica. Además, dedicaremos un apartado a introducir el mapeo de buenas prácticas que hemos desarrollado durante el Proyecto, en el que se reflejan distintos programas y proyectos, promovidos por agentes clave y en diferentes contextos, países y regiones, con el objetivo común de favorecer la transición educativa positiva y la reducción del abandono escolar temprano.



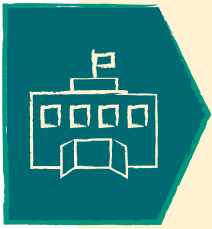
## Caso IES Las Lomas y Fundación Ayuda en Acción

El proyecto educativo del IES Las Loma tiene como uno de sus objetivos apoyar al alumnado en la transición de primaria a secundaria para lograr un cambio de etapa exitoso. Además, realizan un trabajo en red con los centros educativos de primaria adscritos, de los que proviene su alumnado, y una labor de coordinación con la administración pública (área de absentismo del Ayuntamiento de Alicante, centros sociales, etc.).

Por otro lado, la Fundación Ayuda en Acción a través de su programa Escuela que Rompe Barreras realiza una intervención educativa dentro de las propias escuelas de primaria y secundaria, trabajando dentro de centros educativos de alta complejidad en el que se presentan los retos y dificultades mencionados anteriormente. Específicamente, se trabaja en diferentes acciones, en colaboración con el IES Las Lomas, para disminuir el absentismo y favorecer una buena transición, con acciones que pasan por cambiar la visión de alumnos y alumnas con respecto a la educación, pero sobre todo de las familias; y es una labor que se intenta abordar desde dentro, en coordinación con las otras organizaciones sociales, docentes y profesionales que intervienen en el ámbito educativo. Asimismo, Ayuda en Acción cuenta con una **guía metodológica** sobre transición educativa que aborda cuestiones concretas a la hora de intervenir en este proceso.

Por lo tanto, este caso nos sirve para reflejar la estrecha colaboración entre dos agentes clave como es un centro educativo (educación formal) y una entidad social (educación no formal) que, gracias a su estrecha colaboración, buscan fomentar la permanencia en el sistema educativo del alumnado y la implicación de las familias en su proceso de enseñanza-aprendizaje, a la vez que fomentan el compromiso de las familias y mejoran la motivación del profesorado.

Las **acciones clave**, basadas en diferentes metodologías provenientes de la educación no formal y sobre las que se basa esta intervención son:



### Realización de jornadas de puertas abiertas

Se organiza una jornada en la que alumnado y familias pueden ir a conocer las instalaciones del centro educativo y a los y las profesionales que trabajan en él, con una visita guiada y una charla informativa donde pueden conocer más en detalle el funcionamiento y las características del centro, fomentando, a su vez, el aprendizaje experiencial con dinámicas que les permiten familiarizarse con el nuevo entorno.

### Actividades lúdicas

Para fomentar la participación del alumnado y que se conozcan entre ellos y ellas. Se trata de generar actividades de ocio, con un componente educativo, en las que participa alumnado, familias y comunidad. Estas actividades van desde la organización de una carrera solidaria, un taller de maquillaje y disfraces durante la fiesta de carnaval o un juego cooperativo entre alumnado de primaria y secundaria, tipo *scape-room*, sobre la temática de cuidado del medioambiente y cambio climático. En dichas actividades se busca que participe estrechamente tanto alumnado de último curso de primaria, como alumnado de primer y segundo curso de secundaria, de manera que se establecen relaciones y el alumnado de secundaria se convierte en un referente conocido por parte del alumnado que el próximo año formará parte de su escuela, además de fomentar el aprendizaje cooperativo y el aprendizaje servicio.



### Visitas culturales

El alumnado de primaria acude como público a ver una obra de teatro de estudiantes de último curso de secundaria, lo que sirve para seguir acercándose al centro y a su alumnado, que les acoge, y conocer las distintas actividades que ofrecen desde el centro, dando importancia a los talleres extracurriculares y su valor educativo.

### Charlas informativas en formato participativo

El alumnado de 6º de primaria suele tener muchas dudas relativas a las nuevas normas, sanciones, la permisividad o no del uso del móvil, las asignaturas, el funcionamiento de los recreos, posibles conflictos con el alumnado de cursos superiores, viajes, excursiones, y otras actividades. A través de una presentación grupal, en el que se fomenta la participación con dinámicas grupales, se intenta despejar esas y otras dudas que puedan surgirles, además de generar un clima de confianza para que ese canal de comunicación continúe abierto. En estas charlas se cuenta con el testimonio de alumnado del centro de secundaria que les hablan de su experiencia personal para dar una visión más cercana y diversa y que desempeñan el rol de mentores para el nuevo alumnado.

### Atención individual y apoyo psicoemocional del alumnado

A través de la figura de un/a psicóloga especializada, proporcionada por Ayuda en Acción, que trabaja dentro de los centros educativos tanto de primaria como de secundaria y se convierte en una figura constante y referente, incluso en el cambio de etapa. La atención se lleva a cabo tanto con alumnado de primaria como de secundaria, pero es especialmente en la etapa de secundaria cuando más demanda existe de este servicio, dado que durante la adolescencia es donde más problemas surgen derivados de la situación socioeconómica que viven, de problemas identitarios o de un posible malestar psico-emocional. Se trabaja a través de sesiones individuales, que sirven de apoyo especializado siempre en coordinación con profesorado, tutores, y servicios de orientación. El objetivo es poder ayudar al alumnado, adaptándose a sus necesidades y fomentando la adquisición de habilidades prácticas. Esta figura de apoyo se ampara en las bases de la educación no formal para intervenir con el alumnado y lograr su implicación, confianza, y, sobre todo, que sientan que cuentan con un apoyo.



### Servicio de asesoramiento al profesorado

Para facilitarles herramientas que puedan utilizar en clase y que puedan llegar a generar cambios actitudinales. El psicólogo/a es el encargado de ofrecer este servicio al profesorado, para que puedan promover en el aula una serie de técnicas con el alumnado que presenta mayores dificultades como son: la técnica del modelado (definiendo un modelo de conducta positivo y reforzando esas actitudes); el refuerzo positivo de pequeños logros y avances, en lugar de simplemente castigar lo negativo; el counselling, a través de una escucha activa y desde el asesoramiento; así como el planteamiento de objetivos a corto plazo, orientando la motivación hacia un cambio cercano y real.



### Mindfulness

Para trabajar la atención plena desde temprana edad y favorecer un buen clima en el aula. Se trabaja a través de juegos y cuentos que les permitan practicar la respiración, las sensaciones corporales y la relajación mediante acciones como la presión-distensión de los músculos. Se trata, además, de crear un espacio dedicado a la calma, dotando a la clase de un lugar al que acudir en los momentos en los que se encuentren más agitados o para el alumnado con un perfil más activo. Este espacio es especialmente útil cuando vuelven del recreo, dado que es el momento en el que suelen estar más agitados. Se trabaja principalmente con alumnado de primaria, pero en edades más avanzadas, incluida la etapa de secundaria, se trata de intercalar ejercicios básicos de 5 minutos, prácticas con los sonidos o con el tacto, con la explicación de los fundamentos. La clase se debe hacer de forma participativa y enfocada a los problemas reales del alumnado: exámenes, familia, amigos, futuro.



### Mediación entre pares



Ayuda en Acción trabaja esta técnica con alumnado de último ciclo de primaria como un medio para abordar la resolución de conflictos, fomentar la adquisición de valores y generar formas de comunicación asertivas. Además, es fundamental la coordinación con el centro de secundaria, de manera que el equipo directivo y de orientación sepa quiénes son los alumnos/as mediadores/as que transitan de 6º de primaria a 1º de secundaria, para que se tenga en cuenta su trayectoria y se considere su futura integración en la mediación que se realiza desde el nuevo centro.

### Charlas participativas



Con el objetivo de mejorar la convivencia, y potenciar las habilidades sociales. Se realizan principalmente con alumnado del último ciclo de primaria, durante horario lectivo, en las tutorías, y previamente planificado con el docente. La participación de los tutores y tutoras es clave para ampliar aprendizajes y conocer conductas para tener en cuenta en su alumnado en el trabajo grupal. La metodología es de clases dinámicas, participativas, haciendo referencia a elementos de su entorno, en la que aparecen figuras y referentes de diferentes culturas. En el uso de referencias cercanas es relevante hacerlo con perspectiva de género con la participación de antiguas estudiantes de diferentes orígenes culturales y etnias, para reforzar especialmente entre las alumnas que continúen estudiando. La parte más interesante de la presentación es la participación del alumnado, sus opiniones, que generan debate, y su interacción con otros compañeros/as, que permite valorar cómo se relacionan y observar las dinámicas internas del grupo, además de generar aprendizaje.

### Trabajo con las familias



A través de la generación de planes comunitarios y servicios de orientación a familias, así como un espacio exclusivo para asesorar y apoyar a familias en situación de especial vulnerabilidad y con alumnado que se encuentra en un mayor riesgo de absentismo y abandono escolar temprano. Además, se busca, a través de diversas actividades como charlas informativas, jornadas y fiestas de fin de curso en el que se les invita a participar, generar talleres o espacios formativos específicos de interés para ellas. Una de estas actividades son las clases de español y competencias clave para familias migrantes, ofrecidas desde el IES Las Lomas y Ayuda en Acción, de manera que se les vincula con el centro educativo, haciéndoles partícipes directos, y siendo, además, referentes positivos también para sus hijos e hijas que ven como sus padres estudian. Asimismo, en este trabajo con familias se fomenta la creación y consolidación de AMPAS (Asociación de Madres y Padres del alumnado) / AFAS (Asociación de familias del alumnado) en los centros educativos, acompañándolos y guiándolos en el proceso para que sean ellas y ellos mismos y constituidos como asociación, desde donde propongan y lideren muchas de las acciones vinculadas con familia y con la comunidad en su conjunto.

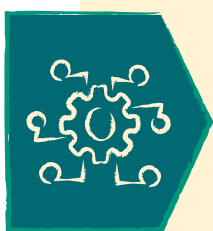


Si quieres consultar la guía para acompañar AMPAS que fomentan una educación inclusiva ver aquí: [enlace](#)

### Coordinación y trabajo en red

La dimensión de los retos que se plantean requiere un trabajo conjunto de la comunidad educativa y otros agentes, de manera que, en este caso, tanto el IES Las Lomas como la Fundación Ayuda en Acción trabajan conjuntamente con:

- **Centros educativos de primaria:** es fundamental que haya una comunicación constante y un trabajo en red con estos centros, de manera que la coordinación en el traspaso del alumnado sea la máxima posible. Es importante planificar y ejecutar las intervenciones y acciones conjuntas mencionadas anteriormente, hacer seguimiento de alumnado con especial dificultad, realizar el traslado de expedientes, etc. Además, se busca trabajar en la creación de los nuevos grupos de aula de secundaria con coherencia y en colaboración con los centros de primaria, teniendo en cuenta que la falta de una transición estructurada afecta a la dinámica de aprendizaje y puede generar dificultades en la interacción entre estudiantes. A través de reuniones con el profesorado de primaria, se configuran los grupos según las amistades, intereses del alumnado y las recomendaciones fruto de la experiencia previa de los centros de primaria.
- **Equipos de orientación:** trabajando la programación conjunta para la atención individual y actividades grupales de carácter preventivo.
- **Administración pública:** En el caso de la ciudad de Alicante, existe el Departamento Técnico de Prevención de Absentismo Escolar encargado de la prevención, resolución y seguimiento de los casos de absentismo escolar con la que es primordial coordinarse, mediante reuniones periódicas para comentar los casos y los avances producidos en el seguimiento de cada uno. Además, es fundamental poder trabajar en red con otros recursos públicos de interés como servicios sociales o centros de salud, especialmente para la posible derivación de casos a salud mental infantil.





## En definitiva, algunas de las claves de esta experiencia son:

- ▶ Contar con personas referentes en ese momento de cambio, pudiendo tener espacios para que el alumnado de primaria conozca al nuevo profesorado y al alumnado con el que va a compartir espacios y trabajo.
- ▶ Que se familiaricen con el centro, no sólo en lo relativo a lo académico y curricular, sino también a las dinámicas y cultura propia del centro, así como a sus instalaciones, que puedan resultarles familiares al llegar.
- ▶ Contar con figuras de apoyo especializado e individual tanto para familias como para el alumnado, especialmente para aquellos que cuentan con mayores dificultades.
- ▶ La importancia de aplicar un enfoque preventivo en la transición Primaria-Secundaria a través de la promoción de la resolución de conflictos, favoreciendo un buen clima en el aula y en el centro en su conjunto, y atendiendo posibles problemas o dificultades psico-emocionales del alumnado.
- ▶ Protagonismo del alumnado. Las acciones planteadas favorecen que el alumnado se sienta participe de su aprendizaje y tenga voz en el centro educativo, comprometiéndose e implicándose más y, por consiguiente, generando una mayor asistencia y desempeño en las aulas.
- ▶ Liderazgo del equipo directivo como motor de cambio y generador de propuestas innovadoras para trabajar la transición y prevenir el abandono temprano. Es fundamental contar con un equipo motivado y comprometido con capacidad para liderar proyectos educativos atractivos y adaptados a su contexto y realidad y que, a su vez, pueda transmitir a su profesorado ese espíritu y esa pasión por su trabajo.
- ▶ Formación continua al profesorado como elemento clave para fomentar que apliquen prácticas innovadoras, adaptadas a la necesidad de su alumnado, que motive el aprendizaje y que favorezca la inclusión de alumnado con mayores dificultades.

## Caso L'Albero della Vita

Varcare la Soglia es un programa nacional de la Fundación l'Albero della Vita para la lucha contra la pobreza educativa, activo desde 2014 en las ciudades de Milán, Palermo, Génova, Perugia,

Catanzaro y Nápoles. El programa se basa en la intervención colectiva con el núcleo familiar, acercando un enfoque que reconoce el potencial de la familia y el alumnado y las capacidades tanto para salir de la situación de pobreza, como para ser un recurso dentro de su comunidad.

**La generación de una red de proximidad:** el refuerzo de las interacciones sociales para apoyar a la comunidad, crear conexiones entre las mismas familias, permitirles hablar de problemas comunes y sentar las bases de una red de proximidad y sentimiento de comunidad.

**El apoyo material:** que permite a las familias obtener mensualmente tanto alimentos como, en caso necesario, productos de higiene y material escolar para cubrir sus necesidades.

**La intervención se basa en cuatro ejes de trabajo:**

**El apoyo socioeducativo:** que a través de entrevistas individuales y visitas a domicilio ofrece a las familias un itinerario de orientación y tutoría por parte de figuras educativas profesionales. Este eje tiene por objeto apoyarles en el proceso de readquisición de sus competencias y su consiguiente empoderamiento.

**La orientación a la formación e inserción laboral:** centrada en el desarrollo o reactivación de las capacidades de empleabilidad de los beneficiarios del proyecto, generando competencias para la búsqueda activa de empleo.

Junto con todo esto, y específicamente como uno de los objetivos de su intervención, se busca combatir el absentismo y el abandono escolar en estos contextos socioeconómicos desfavorecidos. Las actividades clave de la intervención en este ámbito son:

- **Taller "ImpariAmo":** El taller extraescolar de alta intensidad, organizado diariamente, tanto en los espacios de la entidad como en los centros educativos, permite potenciar las habilidades docentes y fomentar la motivación de alumnado de 6 a 13 años, a través de actividades lúdico-educativas durante todo el curso escolar y durante los meses de verano. Tiene como objetivo reforzar la autonomía escolar, reducir los déficits de aprendizaje, reforzar la motivación para el estudio, reforzar las competencias blandas, a través de la consolidación de los conocimientos fundamentales y básicos del aprendizaje. Se utiliza una metodología basada en la educación entre iguales, el aprendizaje por descubrimiento, el aprendizaje cooperativo, etc., con actividades vinculadas con el arte y la música, incluyendo viajes educativos para descubrir el territorio y lugares culturalmente relevantes.
- **Talleres de co-planificación con docentes:** con el objetivo de identificar metodologías didácticas innovadoras de educación no formal para aplicar en las aulas.
- **Talleres para reforzar las habilidades interpersonales del profesorado:** abordando estrategias para mejorar la resolución de problemas en el aula, técnicas de gestión de conflictos, verbalización, reconocimiento y gestión de emociones.
- **Itinerarios socioeducativos en el aula:** un equipo de educadores trabaja con el profesorado, en el aula y durante el horario escolar, con el objetivo de intervenir en las relaciones de grupo dentro del aula para promover el bienestar individual y cooperativo a través de momentos de discusión y aprendizaje, utilizando metodologías de la educación no formal.
- **Taller de talentos:** Para apoyar la calidad de la orientación educativa y prevenir el abandono escolar, se realizan visitas a la realidad artesanal del territorio; encuentros con jóvenes artesanos y emprendedores, que gracias a su propia trayectoria pueden influir positivamente en los y las jóvenes con historias de éxito. Además, se organizan laboratorios prácticos para realizar prototipos artesanales y que el alumnado pueda experimentar.
- **Talleres de teatro:** De la mano de expertos artistas que acompañan a alumnado de 13 a 17 años hacia el mundo del arte teatral con el objetivo de fomentar la inclusión y potenciar la dimensión emocional y creativa, de manera que construyan conscientemente habilidades y herramientas para lograr su propio bienestar, necesarias para cualquier tipo de aprendizaje.
- **Talleres de refuerzo de las habilidades STEAM:** Taller de refuerzo del aprendizaje en disciplinas STEAM (Ciencia, Tecnología, Ingeniería, Arte y Matemáticas), especialmente crucial para superar la brecha en competencias digitales. A través de un método de aprendizaje que propicia la práctica (action learning), el alumnado es guiado en un camino que estimula el pensamiento crítico y computacional, donde la experimentación es capaz de reforzar los aprendizajes de conocimiento y los conocimientos relativos a la innovación y a la alfabetización digital.
- **Actividad deportiva:** Actividades deportivas (atletismo, baloncesto, voleibol, fútbol, danza, etc.) dentro de los centros escolares, fuera del horario lectivo, con la orientación de educadores y especialistas de asociaciones deportivas locales, con el objetivo de promover el bienestar psicofísico de las niñas y los niños y los valores vinculados al deporte (compromiso, lealtad, perseverancia, protagonismo/activismo y respeto de las normas).
- **Sesiones individuales con las familias:** para acompañar la crianza con el fin de favorecer la relación familiar y apoyarles en el tratamiento y la resolución de los problemas que experimentan sus hijos/as durante su desarrollo o que surgen en determinados momentos de transición.
- **Taller para niños de 3 a 5 años "Viaggio in Prima Classe":** de la escuela infantil a la escuela primaria. El éxito de una buena transición en esta etapa repercute positivamente tanto en el desarrollo de la infancia como en la prevención del futuro fracaso escolar y el absentismo. La implicación de las familias en la transición y la trayectoria educativa de sus hijos e hijas es fundamental. Aquí los y las educadoras que intervienen en la escuela trabajan a través de laboratorios y talleres temáticos y experimentales con padres e hijos.
- **Organización de eventos:** para familias, alumnado y escuelas, abiertos a toda la comunidad, con motivo de fiestas, días nacionales e internacionales, o sobre

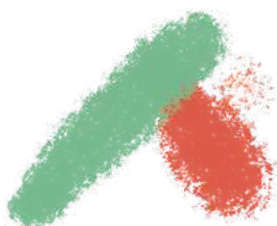
diferentes temáticas sobre derechos civiles, medio ambiente, etc. con el objetivo de aumentar el sentido de pertenencia a la comunidad y promover la ciudadanía activa.

- **Trabajo en red:** La Fundación l'Albero della Vita forma parte de la REP (red educativa de proximidad) que, con el Observatorio del abandono escolar, los centros escolares, el ayuntamiento, el servicio social local y las asociaciones locales, detecta el fenómeno del absentismo y el abandono escolar prematuro, planifica y organiza las intervenciones, comprueba las acciones emprendidas y, en definitiva, interviene en el proceso de la transición para favorecer un cambio de etapa positivo en el alumnado.



**En resumen, podemos destacar que algunas claves de esta experiencia son:**

- ▶ **Intervención socio-educativa con un enfoque holístico dirigido a toda la unidad familiar.**
- ▶ **Generar sentido de pertenencia a la comunidad y a la escuela.**
- ▶ **Utilización de acciones y metodologías de educación no formal para la potenciación de las habilidades blandas de alumnado, familias y docentes, a través de actividades lúdico-educativas dentro y fuera de la escuela.**
- ▶ **Acompañamiento y apoyo a alumnado, por figuras especializadas, para un pasaje exitoso en las fases de transición educativa.**
- ▶ **Protagonismo de las familias en la trayectoria educativa del alumnado.**
- ▶ **Trabajo en red con todos los actores implicados a la hora de abordar la prevención y la lucha contra el absentismo y el abandono escolar temprano.**



### Otros casos de buenas prácticas: Mapeo de experiencias

Uno de los resultados del Proyecto ha sido generar un mapa de experiencias y buenas prácticas relativas a la transición primaria-secundaria y al trabajo realizado desde centros educativos, administraciones públicas y entidades sociales para prevenir el absentismo y el abandono escolar temprano.

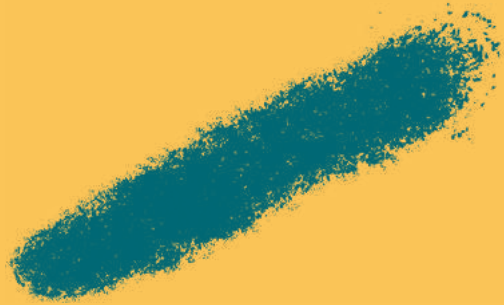
Para recoger esta información generamos una encuesta con una batería de preguntas, así como algunas entrevistas dirigidas, que hicimos llegar por diferentes canales a diversas instituciones dentro de España y de Sicilia-Italia, obteniendo como resultado un mapa de buenas prácticas con la información clave que puede ayudar a visualizar las principales líneas de acción, sus claves y las evidencias de éxito experimentadas en cada uno de los proyectos analizados.

El mapa, que consta de 24 proyectos, está en inglés y puede ser consultado en el siguiente [enlace](#).

Además, para la realización de los talleres participativos llevados a cabo tanto en España como en Italia, elaboramos unas fichas resumen con toda la información de interés de algunos de los proyectos que aparecen en el mapa y otros que no se incluyeron, y que consideramos pueden ser relevantes por su enfoque innovador, por su replicabilidad o por contener acciones que abordan una necesidad no cubierta, o que contempla de manera relevante alguno de los factores clave mencionados anteriormente. Estas fichas, cuyos proyectos vienen promovidos por entidades sociales, centros educativos y administración pública, se pueden visualizar en el siguiente [enlace](#).



# CONCLUSIONES



## CONCLUSIONES

A lo largo de esta guía, hemos pretendido abordar la problemática del absentismo escolar y del posterior abandono escolar temprano en España e Italia. En primer lugar, ponemos el foco en las principales causas que la producen y en la importancia de abordar la transición entre etapas educativas, concretamente en primaria-secundaria, como elemento clave a la hora de prevenir dicha problemática, que se presenta, en mayor medida, en contextos de vulnerabilidad socioeconómica y que sigue impactando negativamente al alumnado de algunos países de la Unión Europea como son España e Italia.

La premisa principal sobre la que parte la presente guía es que el absentismo escolar es uno de los primeros indicadores de un posible abandono escolar temprano. Además, la falta de asistencia regular a la escuela puede resultar en dificultades académicas, provocar una desconexión con el proceso educativo y, en definitiva, tener un impacto negativo en la salud mental y el bienestar emocional de los y las estudiantes, así como en el clima escolar en general. En este sentido, los momentos de transición escolar son un punto crítico en la continuidad educativa, puesto que si se da de forma exitosa aumentará la probabilidad de garantizar la permanencia en el sistema educativo del alumno/a y un aumento de sus oportunidades futuras.

Tal y como hemos podido ver a lo largo del proyecto y a través de la bibliografía consultada, hay una serie de factores clave a tener en cuenta cuando se abordan las causas del absentismo y el abandono escolar temprano, relacionados directamente con la dimensión personal, la dimensión educativa-académica y la dimensión social del alumnado. Estos factores, que intervienen específicamente en el proceso de transición, y que, según el contexto, pueden propiciar o desfavorecer un cambio de etapa educativa exitoso, deben ser abordados desde distintos ámbitos e involucrar a todos los agentes que forman parte de la comunidad educativa en su conjunto.

Por lo tanto, toda intervención que se plantee para abordar esta problemática debe contemplar la participación del profesorado, alumnado, familias, administración pública y entidades sociales presentes en la comunidad. Es, precisamente, a raíz de este trabajo en red, desde donde nacen iniciativas como las planteadas a lo largo de este proyecto y que pueden dar respuestas a los retos que

se presentan en centros educativos de alta complejidad, favoreciendo la generación de oportunidades del alumnado que asiste a estos centros.

Uno de los objetivos centrales que tiene el proyecto y que abordamos de manera exhaustiva en la guía, es poner en valor y reconocer la importancia de las metodologías de educación no formal para atender estos retos. Estas metodologías ofrecen un enfoque flexible y participativo que complementa y enriquece la educación formal, permitiendo así abordar de manera más efectiva las necesidades individuales y los desafíos específicos que enfrentan las y los estudiantes durante este período de transición.



Por un lado, la educación no formal proporciona oportunidades para el aprendizaje experiencial, el desarrollo de habilidades sociales y emocionales, y la exploración de intereses y pasiones personales fuera del entorno tradicional del aula.

A través de los casos y las experiencias analizadas en la presente guía, hemos podido ver de qué manera incluir actividades extracurriculares, programas de mentoría, proyectos comunitarios, acompañamiento y apoyo al alumnado y a las familias más vulnerables, incluir acciones formativas y de soporte para el profesorado, entre otros. Además, la educación no formal puede desempeñar un papel importante en

la prevención del absentismo escolar y el abandono temprano, al proporcionar a los y las estudiantes experiencias significativas y relevantes que fortalezcan su sentido de pertenencia y conexión con la escuela, además de desarrollar habilidades blandas, como el trabajo en equipo, la resolución de conflictos y la comunicación efectiva, que son fundamentales para el éxito académico y para el bienestar individual y colectivo.

Por otro lado, al integrar estas metodologías en el proceso de transición educativa, los centros educativos buscan facilitar así la adaptación del alumnado a la nueva etapa académica y la promoción de su bienestar integral, creando un entorno más inclusivo y acogedor que promueva su participación y compromiso. Estas experiencias también pueden ayudar al alumnado a comprometerse activamente con su proceso educativo y a perseguir sus metas con entusiasmo y determinación.

En definitiva, estas metodologías ofrecen una oportunidad para enriquecer la experiencia educativa y preparar al alumnado para enfrentar los desafíos del mundo real con confianza y resiliencia. Asimismo, pueden ser un buen punto de partida a la hora de abordar una problemática compleja y estructural, que requiere, además, de una mayor dotación de recursos y de la consolidación de políticas públicas que acompañen y sostengan todo el trabajo que se realiza desde las comunidades educativas.



# BIBLIOGRAFÍA



## BIBLIOGRAFÍA

1. European Commission (2022). Disponible en: <https://erasmus-plus.ec.europa.eu/projects/search/details/2022-1-ES01-KA210-SCH-000083535>
2. OECD (2023). Education at a Glance 2023: OECD Indicators, OECD Publishing, Paris, <https://doi.org/10.1787/e13bef63-en>
3. Datos extraídos del portal de estadística del Gobierno de España, disponible en: [http://estadisticas.mecd.gob.es/EducaJaxiPx/Tabla.htm?path=/laborales/epa/indi//10/&file=indi\\_02.px&type=pcaxis&L=0](http://estadisticas.mecd.gob.es/EducaJaxiPx/Tabla.htm?path=/laborales/epa/indi//10/&file=indi_02.px&type=pcaxis&L=0)
4. Noi italia (2023). Istat – Istituto nazionale di statistica, disponible en: <https://noi-italia.istat.it/pagina.php?id=3&categoria=5&action=show&L=0#:~:text=L'abbandono%20precoce%20degli%20studii%2025%20e%20i%2034%20anni>.
5. OCDE (2021). “Panorama de la educación. Indicadores de la OCDE 2021. Informe español”. Secretaría general técnica de la subdirección general de atención al ciudadano, documentación y publicaciones. Ministerio de Educación y formación profesional. Disponible en: <https://www.educacionyfp.gob.es/inee/dam/jcr:3922aacd-04c0-45ac-b8d4-4aebb9b96ab5/panorama-2021-papel.pdf>
6. Observatorio de la infancia (2020). “Informe sobre pobreza infantil y desigualdad educativa en España”, Gobierno de España 2020. Disponible en: [https://www.observatoriodelainfancia.es/ficherosoia/documentos/7317\\_d\\_Pobreza-Desigualdad-Educativa.pdf](https://www.observatoriodelainfancia.es/ficherosoia/documentos/7317_d_Pobreza-Desigualdad-Educativa.pdf) Encuesta de presupuestos familiares (INE, 2019)
7. OECD (2023). “Propuestas para un plan de acción para reducir el abandono escolar temprano en España” OECD Education Policy Perspectives. OECD Education Policy Perspectives, June 2023 No. 71 Documento en línea: <https://www.educacionyfp.gob.es/en/dam/jcr:dfc2b891-e621-40e3-babf-6a8aea316173/aet---informe-final-con-portadas.pdf>
8. OECD (2023). “Equity and Inclusion in Education: Finding Strength Through Diversity”, OECD. Publishing, <https://doi.org/10.1787/e9072e21-en>.
9. Ulferts, H. (2023). “Educational Spaces and the Social Construction of School Communities: The Case of German Compulsory Schools”. Routledge.
10. Burns, T., & Gottschalk, P. (2020). “Transforming Education: A new perspective on the future of schools”. Routledge.
11. Hoge, R. D., Smit, E. K., & Hanson, S. L. (1990). “School experiences predicting changes in self-esteem of sixth and seventh-grade students”. *Journal of Educational Psychology*, 82(1), 117. Doi: [10.1037/0022-0663.82.1.117](https://doi.org/10.1037/0022-0663.82.1.117)
12. MacNeil, A. J., Prater, D. L., & Busch, S. (2009). “The effects of school culture and climate on student achievement”. *International Journal of Leadership in Education*, 12(1), 73-84. DOI:[10.1080/13603120701576241](https://doi.org/10.1080/13603120701576241)
13. Way, N., Reddy, R., & Rhodes, J. (2007). “Students’ perceptions of school climate during the middle school years: Associations with trajectories of psychological and behavioral adjustment”. *American Journal of Community Psychology*, 40(3-4), 194-213. DOI: [10.1007/s10464-007-9143-y](https://doi.org/10.1007/s10464-007-9143-y)
14. Appleton, J. et al., (2008). “Student engagement with school: Critical conceptual and methodological issues of the construct”, *Psychology in the Schools*, Vol. 45/5, pp. 369 - 386, <http://dx.doi.org/10.1002/pits.20303>.
15. Gottfried, M. (2017). “Does truancy beget truancy? Evidence from elementary school”, *The Elementary School Journal*, Vol. 118/1, pp. 128-148, <https://doi.org/10.1086/692938>.
16. Lehr, C., Sinclair, M. & Christenson, S. (2009). “Addressing student engagement and truancy prevention during the elementary school years: A replication study of the Check & Connect Model”, *Journal of Education for Students Placed At Risk*, Vol. 9/3, pp. 279-301, [https://doi.org/10.1207/s15327671espr0903\\_4](https://doi.org/10.1207/s15327671espr0903_4).
17. Wilson, V. et al., (2008). “Bunking off”: The impact of truancy on pupils and teachers”, *British Educational Research Journal*, Vol. 34/1, pp. 1-17, <https://doi.org/10.1080/01411920701492191>.
18. García, M. (2013). “Absentismo y abandono escolar: La persistencia de una problemática escolar y social”. Madrid: Síntesis.
19. Chang, H. N., Osher, D., Schanfield, M., Sundius, J., & Bauer, L. (2019). “Using Chronic Absence Data to Improve Conditions for Learning”. American Institutes for Research (AIR) and Attendance Works.
20. Chang, H. N., & Romero, M. (2008). “Present, Engaged, and Accounted For: The Critical Importance of Addressing Chronic Absence in the Early Grades”. National Center for Children in Poverty, Mailman School of Public Health at Columbia University, New York.

- 
21. Jacob, B.A., & Lovett, K. (2017). "Chronic absenteeism: An old problem in search of new answers, The Brookings Institution", July 27, 2017. <https://www.brookings.edu/research/chronic-absenteeism-an-old-problem-in-search-of-newanswers/>
22. Jordan, P. (2019). "Attendance Playbook: Smart Solutions for Reducing Chronic Absenteeism". Future Ed: Georgetown University
23. Liu, J., Lee, M., & Gershenson, S. (2019). "The Short- and Long-Run Impacts of Secondary School Absences", IZA Discussion Papers, No. 12613, Institute of Labor Economics (IZA), Bonn IZA DP No. 12613.
24. Ready, D. (2010). "Socioeconomic Disadvantage, School Attendance, and Early Cognitive Development: The Differential Effects of School Exposure". *Sociology Of Education*, 83(4), 271-286. doi: [10.1177/0038040710383520](https://doi.org/10.1177/0038040710383520).
25. U.S. Department of Education. (2016). "Chronic Absenteeism in the Nation's Schools: An Unprecedented Look at a Hidden Educational Crisis (online fact sheet)". Disponible en: <https://www2.ed.gov/datastory/chronicabsenteeism.html>
26. García, E. & Weiss, E. (2020). "La importancia del absentismo escolar para el desarrollo y el desempeño educativos". Monografías sobre educación. Fundación Ramón Areces, Fundación Europea Sociedad y Educación. Disponible en: <https://www.fundacionareces.es/recursos/doc/porta/2018/03/20/la-importancia-del-absentismo-escolar.pdf>
27. Hessen, P. & N. Kuncel (2022). "Beyond grades: A meta-analysis of personality predictors of academic behavior in middle school and high school", *Personality and Individual Differences*, Vol. 199, p. 111809, <https://doi.org/10.1016/j.paid.2022.111809>.
28. Gubbels, J., C. van der Put & M. Assink (2019). "Risk Factors for School Absenteeism and Dropout: A Meta-Analytic Review", *Journal of Youth and Adolescence*, Vol. 48/9, pp. 1637-1667, <https://doi.org/10.1007/s10964-019-01072-5>.
29. Epstein, S. et al. (2019). "School absenteeism as a risk factor for self-harm and suicidal ideation in children and adolescents: a systematic review and meta-analysis", *European Child & Adolescent Psychiatry*, Vol. 29/9, pp. 1175-1194, <https://doi.org/10.1007/s00787-019-01327-3>.
30. Sebastián, V. (2015). "Una reflexión sobre las transiciones educativas. De primaria a secundaria ¿traspaso o acompañamiento?", *Edetania*, 48, 159-183.
31. García, M. & Sánchez, A. (2021). "El abandono educativo temprano refleja las desigualdades sociales". El Observatorio Social. Fundación La Caixa. Disponible en: <https://elobservatoriosocial.fundacionlacaixa.org/es/-/el-abandono-educativo-temprano-refleja-las-desigualdades-sociales-1>
32. Subdirección General de Cooperación Territorial e innovación Educativa (2023). "Programa para la orientación, avance y enriquecimiento educativo PROA+", disponible en: <https://www.educacionyfp.gob.es/mc/sqctie/cooperacion-territorial/programas-cooperacion/proa.html>
33. Coombs, P. (1985). "La crisis mundial en la educación: Perspectivas actuales". Oxford University Press.
34. UNESCO. (2011). "Clasificación Internacional Normalizada de la Educación (CINE 2011)". UNESCO-UIS.
35. Vázquez, G. (1998). "La educación no formal y otros conceptos próximos", En Sarramona, J.; Vázquez, G & Colom, A.J.: *Educación no formal*, Barcelona, Ariel Educación.
36. Brambilla-Pautasso, C., Gonfiantini, V., & Ibarra, M. (2022). "Propuestas teóricas-metodológicas-prácticas de la Educación No Formal Para la Curricularización de la Extensión". *593 Digital Publisher CEIT*, 7(2-1), 64-72. <https://doi.org/10.33386/593dp.2022.2-1.1056>
37. Pastor Homs, M. (1999). "La formación permanente en educación no formal: fundamentos, ámbitos y prácticas". Octaedro.
38. Parcerisa, A. (1999). "Didáctica en la educación social. Enseñar y aprender fuera de la escuela". Grao. Barcelona.
39. Brambilla, C., Gonfiantini, V., & Ibarra, M., (2023). "Educación no formal, su diversidad y extensión: análisis desde la epistemología compleja". *593 Digital Publisher CEIT*, 8(6), 620-632, <https://doi.org/10.33386/593dp.2023.6.2203>
40. Romans, Petrus, & Trilla (2000). "De profesión: educador(a) social". Paidós. Barcelona







Cofinanciado por  
la Unión Europea