

Defiende la educación, Apaga la emergencia.

Actividades para trabajar en el
contexto post DANA.



Ayuda
en Acción

fractals

EDUCACIÓN ARTÍSTICA

**Título: Defiende la educación, Apaga la emergencia.
Actividades para trabajar en el contexto post DANA**

Autoría:
Fractals Educación Artística.

Coordinación:
**Ayuda en Acción - Campaña Mundial por la
Educación**

**Desarrollado como material complementario en el
material del proyecto**

Proyecto GVA_ SOLEPD/2023/0002 -
CME Campaña Mundial por la educación

Financiado por

**Generalitat Valenciana. Educación por Una
Ciudadanía Global.**

Diseño Gráfico:

Fractals Educación Artística



**Agradecemos a quienes han colaborado directa e
indirectamente en el desarrollo de este contenido.**

Primera edición digital: Enero 2025

Descubre más sobre el proyecto de la CME:

<https://cme-espana.org/>

Descubre las Unidades Didácticas de la CME en

Educación en Emergencias:

<https://same2025.cme-espana.org/>

Campaña Mundial por la
EDUCACIÓN
Coalición española www.cme-espana.org

 **Ayuda
en Acción**

Contenidos

Dosier completo de actividades para diferentes agentes de la comunidad educativa.



Introducción

Agradecimiento	04
Introducción	05
Metodología	08

Material didáctico

Primaria	11
Secundaria	18
Profesorado	22
Familias	26

Anexos

1.Ciudades de lo Posible	31
2.Mapeo Cuerpo Territorio	39
3.Hoja de Ruta	40
4.Rueda del Poder	41
5.Diagnóstico colectivo	43

Agradecimiento



Es imposible comenzar este documento sin dedicar unas palabras a las comunidades educativas afectadas por la DANA.

A vosotras, **gracias por haber hecho posible lo imposible** dando respuesta a una emergencia que nos ha sobrepasado a todas.

Muchas de las desgracias que conocemos se podrían haber evitado, y parte de la solidaridad es exigir responsabilidades, pero si algo habéis demostrado es cuán poderoso es el afecto y que no solo sabemos ser reactivas, sino también proactivas. Que podemos ser una comunidad empática, que podemos cuidar y acompañar. Lejos de ser un impulso irracional e individual, la capacidad de organizarnos viene de el trabajo cotidiano de entender nuestra interdependencia, ecodependencia y de fomentar prácticas de participación desde la base.

Este contenido está inspirado en la respuesta comunitaria que inició la solidaridad valenciana e inspiró al resto del territorio del estado español, y conmovió a la comunidad internacional.

Pensamos que este proceso de reconstrucción ha de venir de la comunidad, y este material pretende dar herramientas desde esta mirada.

— Introducción

Educación en Emergencias en el contexto post DANA.

Una mirada interseccional.

“La educación en situaciones de emergencia” hace referencia a las oportunidades para acceder a un aprendizaje inclusivo y de calidad para todas las edades en situaciones de crisis.

Los derechos de la infancia y el derecho a la educación deberían ser garantizados y protegidos en todos contextos, incluido durante emergencias, porque salvan vidas. Una educación de calidad protege el desarrollo cognitivo y apoya el bienestar psicosocial.

En tiempos de crisis proporciona un sentido de esperanza a niños y niñas.

El compromiso del Objetivo de Desarrollo Sostenible 4 que asegura una educación inclusiva y equitativa para todos para el año 2030, no podrá ser alcanzado sin que haya un mayor compromiso hacia la planificación, priorización y protección de la educación, especialmente en momentos de crisis y conflictos.”

**La educación en situaciones de
emergencia
Ayuda en Acción, Octubre 2023**

Una mirada interseccional.

La DANA ha supuesto una situación de emergencia tan grave en rapidez como en nivel de destrucción: escuelas cerradas, destruidas, sin profesorado adecuado, sin materiales apropiados, sin seguridad. **Infraestructuras físicas pero también sociales y para la vida se han visto afectadas.** Por eso, la metodología del contenido esta diseñado en dos niveles:

En primer lugar desde el **aprendizaje centrado en la persona** con el que buscaremos entender cómo la emergencia afecta a las diferentes necesidades específicas de cada persona desde la mirada interseccional.

La **interseccionalidad**, término acuñado por la abogada afroamericana Kimberlé Crenshaw nos ayuda a entender las identidades sociales solapadas o intersecadas y sus respectivos sistemas de opresión o discriminación. Nuestras comunidades son muy diversas y para dar una respuesta adecuada tenemos que entender qué dinámicas se superponen en ellas. El alumnado puede verse desplazado, haber perdido familiares, su vivienda habitual, pero también su vida tal y cómo la conocía y su entorno cuidador puede ver limitada su recuperación en función de las opresiones experimenta en un sistema que

es estructuralmente racista, clasista, machista... y lo continua siendo también durante una emergencia.

En segundo lugar, **cómo nos afecta a nivel colectivo, buscando construir soluciones comunitarias** para una educación de impacto. Una educación accesible a todas las personas y todo momento; que asegura la participación libre y que transforma la sociedad hacia modelos más justos e inclusivos.

Las comunidades educativas y todos los grupos sociales que las componen se inscriben en un contexto social específico al que no son ajenas y del que no solo se nutre sino que del que pueden ser un motor de recuperación social. Al fin y al cabo, es el único espacio educativo profesionalizado público para la ciudadanía.

Por ello, entenderemos la intervención en el centro educativo desde el marco de comunidad educativa, como un conjunto de agentes de diferente naturaleza (familias, alumnado, pero también asociaciones, su pequeño comercio local...) como una red interdependiente que se ha de recuperar a la vez para asegurar un contexto seguro que garantice la igualdad de oportunidades de la infancia y juventud, que habita un contexto del que puede desarrollar sentimiento de pertenencia aumentando su capacidad de agencia, de elegir, definir y conseguir sus propios propósitos, mediante el voluntariado que tan transformador y reparador ha demostrado ser estos meses.



La red Interagencial para la Educación en Situaciones de Emergencia (INEE) desarrolló en 2004 las Normas Mínimas para la Educación, las cuales fueron revisadas en 2010 según las cuales la educación debe ser:

Protectora; accesible y continua; de calidad; transformadora de género, promoviendo su igualdad; inclusiva; debe asegurar una perspectiva de largo plazo; debe estar bien financiada; participativa.

¿Por qué es necesaria la

Educación en Emergencias

Desde la CME se defiende y reivindica que, la EDUCACIÓN debe estar en las agendas políticas como misión prioritaria cumpliendo las siguientes funciones en situaciones de emergencia:

1. PREVIENE Y PROTEGE

Aleja a las niñas y los niños situaciones de conflicto, el reclutamiento como niños y niñas soldado, la explotación sexual infantil, la trata de personas o el matrimonio infantil.

3. RECUPERA EMOCIONALMENTE

La escuela es un espacio de formación y expresión socioemocional que permite al alumnado un lugar de acompañamiento y recuperación.

5. EMPODERA

Ofrece a las personas, y en especial a las niñas, la posibilidad de desarrollo y preparación para la vida que, a su vez, les permitirá ser agentes de cambio social y disfrutar de las mismas oportunidades y derechos.

2. SANA Y REPARA

Es un espacio estratégico donde las personas, y en especial las niñas y los niños que sufren violencia y situaciones de emergencia, puedan encontrar espacios de acogida y protección, generadores de resiliencia y empoderamiento.

4. FOMENTA LA IGUALDAD

La escuela es una herramienta esencial, como paso previo a la construcción de aprendizajes para sociedades no violentas, basadas en la igualdad y en la no discriminación.

6. TRANSFORMA

La educación construye espacios que promueven la convivencia pacífica y dota de oportunidades para una vida digna.

La educación es siempre un derecho urgente que no puede verse interrumpido.

Sin educación, los niños y niñas afectadas por una emergencia se encuentran con más dificultades para salir adelante.

Metodología

La metodología de las actividades tiene dos direcciones: por una parte la profundamente **pedagógica** para los diferentes agentes educativos, pero también **la investigadora**, ya que los saberes que se comparten en la situación educativa tienen un gran valor tanto para la comunidad educativa como para el tercer sector, para orientar la estrategia de recuperación comunitaria que se necesita en el territorio valenciano.

PEDAGOGÍA: EDUCACIÓN ARTÍSTICA

El arte contribuye a que los seres humanos construyan su relación-representación en cada cultura. En este sentido la cultura visual ha contribuido a que los individuos desarrollen las representaciones sobre sí y el mundo y sus modos de pensarse.

Mediante la producción de significados visuales, sonoros, estéticos que contribuyen a la construcción de la conciencia individual y social, mediante la incorporación de los indicios visuales con valor simbólico.

La importancia primordial de la Educación Artística es mediar en el proceso de cómo miramos, cómo nos miramos y contribuir a la producción de mundos, es decir, a que los seres humanos «sepan» mucho más de lo que han experimentado personalmente, mediante objetos mediacionales que denominamos como artísticos.

• **Visual Thinking**

La metodología de Visual Thinking, estudiada por Rudolf Arnheim es una técnica que utiliza la representación gráfica (como dibujos, diagramas, o en el caso de este proyecto) para estructurar, explorar y comunicar ideas de manera más efectiva. Es especialmente útil para resolver problemas, fomentar la creatividad y mejorar la comprensión de temas complejos.

Así, las actividades que a continuación se desarrollan se centran en diferentes modalidades de "mapa conceptual": El mapeo social a través de la relación entre cuerpo y territorio, el mapeo creativo a través de la producción en 3D, diferentes diagramas para entender la interseccionalidad y finalmente temporalidad mediante la Hoja de Ruta.

INVESTIGACIÓN

Para que además estas reflexiones puedan ser socializadas en el proceso de recuperación, las actividades también se relacionan con dos metodologías de investigación social.

La Investigación-Acción Participativa: Una metodología basada en la subjetividad.

La investigación acción participativa (IAP) ha sido conceptualizada como "un proceso por el cual miembros de un grupo o una comunidad oprimida, colectan y analizan información, y actúan sobre sus problemas con el propósito de encontrarles soluciones y promover transformaciones políticas y sociales" (Selener, 1997: p. 17). Para favorecer el proceso de empoderamiento, estas actividades acercan herramientas para el conocimiento a las personas para que estas desarrollen compromiso social (Fals Borda, 1993).

Investigación Basada en las Artes (IBA) investigar a través de métodos visuales y metodologías permite que la comunidad genere formas de representación desde las historias del contexto donde se sitúa.

Para Eisner (1991-92) es por tanto un proceso cognitivo, alfabetizador y que exterioriza lo privado en algo público. Esta metodología trabaja el carácter transformativo permitiendo la generación de nuevas cuestiones. Así, generar una solución libre donde las metodologías se puedan enlazar y se ofrezcan nuevas formas de ver (Haywood 2010).

Defiende la educación, Apaga la emergencia.



Actividades para trabajar en el contexto post DANA

Material didáctico

En las siguientes páginas encontrarás el material didáctico dividido en diferentes grupos objetivo. Podrás encontrar qué necesitas para preparar la actividad y después, su desarrollo para poder aplicarla. En el apartado de Anexos podrás encontrar material imprimible que podrás usar opcionalmente para mejorar la calidad de la experiencia.

Primaria



Construcción de una "ciudad posible" poniendo en valor las relaciones humanas, la cohesión social, el comercio local, el respeto al territorio... con el fin de construir una comunidad resiliente.

Secundaria



Realización de un mapeo cuerpo-territorio y creación de una hoja de ruta. Esta metodología permite mapear las diferentes necesidades de la juventud y la comunidad entendiendo cómo nos afectan.

Profesorado



Adaptación de la "Rueda del poder" de Sylvia Duckworth al contexto para identificar cómo acompañar las necesidades específicas y cómo aplicar las metodologías diseñadas, aplicadas a un mapeo diagnóstico del centro.

Familias



Diagnóstico colectivo para hacer una hoja de ruta e identificar las necesidades de la comunidad educativa.

Actividades primaria

Ciudades de lo Posible

Necesidades para la actividad:

Un aula con espacio para movimiento, y mesas de trabajo por grupos.

Mesa para ubicar la ciudad. Se puede disponer de un cartón en la que pegarlo para poder moverlo fácilmente si es necesario.

Duración: 1 hora.

Materiales:

Opción 1: Materiales reciclados (Cajas de cartón, bricks...) u **Opción 2:** Imprimir las infografías adjuntas en el ANEXO 1

Material fungible: Material de dibujo (Rotuladores, lápices), material artístico (pintura acrílica), pegamento/cola blanca...

Metodología

El objetivo principal de la actividad es el fomento del valor de **la reconstrucción colectiva** de las zonas afectadas por la DANA. Se trata, por tanto, de una actividad que pese a tener un gran componente de educación visual plástica, intenta acercar la idea del cuidado comunitario a la infancia y entender las necesidades de ésta. Parte de dos ideas conectadas para poner la vida en el centro: Entender **la interdependencia** (que los seres humanos nos necesitamos para sobrevivir) y **la ecodependencia** (que necesitamos proteger nuestro medio, y necesitamos de la naturaleza para sobrevivir)

Primer ciclo: Descubriendo los espacios que hay en las ciudades que nos cuidan, valorarlos para reconstruirlos a través de la identificación, experimentación y manifestación de emociones, pensamientos y sentimientos.

Segundo ciclo: Entender la interdependencia, reconociendo los espacios que nos cuidan, y los que necesitan mostrando actitudes que fomenten el bienestar emocional y social, identificando las emociones propias y las de los demás, mostrando empatía y estableciendo relaciones comunitarias afectivas saludables.

Tercer ciclo: Entender la interdependencia, reconociendo los espacios que nos cuidan, debatir los que necesitan, y qué necesitan para que existan sumando la interseccionalidad (los procesos geográficos, históricos y culturales que han conformado la sociedad actual, valorando la diversidad etnocultural o afectivo-sexual y la cohesión social y mostrando empatía y respeto por otras culturas y la igualdad de género).

Preparación

Imprimiremos y prepararemos los materiales, así como el material artístico a disposición. Dividiremos el aula en grupos de 4 o 5 personas para facilitar la conversación.

Secuencialización

Invitaremos al grupo a la concentración y la calma para abordar un tema complejo procurando crear un espacio más seguro que invite a compartir y sentir acompañamiento.

A continuación introduciremos la actividad y el objetivo de ésta. Vamos a entender mejor la importancia de nuestro vecindario para cuidarnos pero también los diferentes colectivos que componen la ciudad: asociaciones, pequeños comercios locales, edificios públicos para entender qué podemos hacer colectivamente para reconstruir nuestras ciudades. Para esto necesitamos los saberes y las ganas de todas las personas, si miramos hacia los lados, veremos personas en nuestra misma situación y con las que podemos contar para ser resilientes.

Por eso entenderemos primero qué son los cuidados mediante los derechos de la infancia. A continuación pensaremos sobre la reconstrucción, diseñaremos ciudades de lo posible, que también respondan a las necesidades de la infancia, y concluiremos reflexionando sobre el futuro.

A continuación se desarrollan las actividades adaptadas a las necesidades de cada ciclo.

Actividades para primer ciclo de primaria

Ciudades de lo Posible

Necesidades para la actividad:

Un aula con espacio para movimiento, y mesas de trabajo por grupos.

Mesa para ubicar la ciudad. Se puede disponer de un cartón en la que pegarlo para poder moverlo fácilmente si es necesario.

Duración: 1 hora.

Materiales:

Opción 1: Materiales reciclados (Cajas de cartón, bricks...) u **Opción 2:** Imprimir las infografías adjuntas en el ANEXO 1 página 36

Material fungible: Material de dibujo (Rotuladores, lápices), material artístico (pintura acrílica), pegamento/cola blanca...

Introducción. 20 minutos.

Invitaremos al grupo a la concentración y la calma para abordar un tema complejo procurando crear un espacio más seguro que invite a compartir y sentir acompañamiento.

Comenzaremos la sesión introduciendo el concepto de **cuidados**: Cuidar son las cosas especiales que hacemos para que todo lo que nos rodea crezca feliz.

Podemos cuidar personas, pero también a la naturaleza: animales, plantas, el planeta.. ¡Existen muchas formas de cuidar!

Para generar un consenso propio preguntaremos al grupo:

- ¿De qué manera hemos cuidado de alguien o nos han cuidado recientemente?
- ¿Cómo nos sentimos cuando cuidamos a otras personas? ¿y cuándo nos cuidan?
- ¿Qué necesitamos las personas para estar felices y saludables?
- ¿Por qué es importante cuidar a otras personas, como a nuestras mascotas, amistades o familia?

Profundizaremos las ideas que no se hayan recogido introduciendo diferentes derechos de la infancia (infografías disponible en el anexo 1) explicaremos cada uno de ellos.

¿Quién cuida de cada una de esas necesidades?

A continuación llevaremos la idea de los cuidados a los diferentes espacios que componen la ciudad que hacen posible que recibamos esos cuidados. Con la DANA esos espacios se han visto afectados, por eso tenemos que recuperarlos entre todas las personas.

Haremos una lluvia de ideas de los espacios de nuestro municipio que nos cuidan. A continuación damos ejemplos para acompañar el proceso mencionando lugares concretos del municipio en cuestión:

Derecho a la vida: El aire que respiramos viene de las plantas, el agua que bebemos viene de manantiales, la comida viene de la tierra de la huerta, del mar y de las granjas; los recursos que usamos son limitados y por eso necesitamos decrecer, y hacer menos daño al planeta.

Lugares: verdulerías, pescaderías, carnicerías, tiendas, mercados, supermercados, centro de salud, pero también necesitamos el planeta:

Derecho a la salud: hospital, farmacias, parques, depuradoras... y necesitamos que haya menos contaminación

Derecho a la protección: escuela, cuerpo de bomberos, asociaciones, Consejo de la Infancia, Policía...

Derecho a la educación: escuela, instituto, universidades, centros formativos, asociaciones, academias (música, idioma, teatro, deportes..)

Derecho a la identidad: Ayuntamiento, centro de salud, escuela..

Derecho a la información de calidad: Medios de comunicación, escuela, asociaciones, librerías, bibliotecas, kioskos...

Derecho al juego: parques, espacios naturales, escuela...

Derecho a opinar y ser escuchadas: Consejo de la Infancia, Consejo Escolar, escuela, centro de salud, asociaciones...

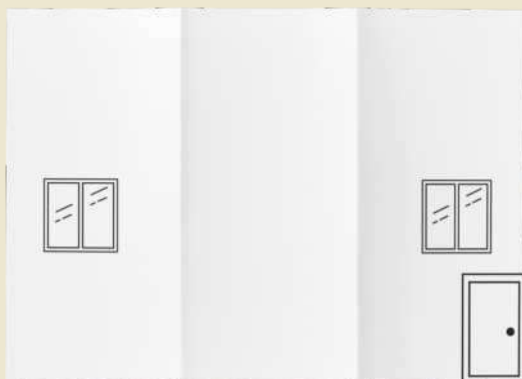
Derecho a la intimidad: escuela, asociaciones de familias, administración pública, centro de salud...

Derecho a asociarse: Consejos de la Infancia, asociaciones culturales (scouts...)

1. Doblado

1. Instrucciones de doblado:

- **A. Toma de referencia las ventanas. Dale la vuelta al folio y dobla desde los lados con cuidado para que los bordes del folio se toquen. Así la puerta quedará en el centro.**
- **B. Si quieres un aspecto de casa, puedes doblar la s esquinas superiores en dos triángulos para conseguir un tejado. Abre y revierte el doblado para que quede hacia dentro. Si no, se puede dejar sin doblar si se quiere representar un edificio.**
- **2. ¡Es hora de dibujar y pintar! La plantilla de la página 36 puede transformarse en cualquier tipo de edificio! Un mercado, una estación... ¡Aquí te dejamos un ejemplo!**



2. Coloreado



Vista con el ejemplo ya doblado



¡Pintad el exterior pero también el interior con la gente que le da vida!



Vista del doblado entreabierto

Desarrollo

Creación plástica de los lugares. 30 minutos

¡Los cuidados hacen que el mundo sea un lugar mejor!

Como nos importa tanto el bienestar de todas las personas, tenemos que recuperar nuestra localidad después de todo lo que ha pasado... Todos los lugares son importantes porque necesitamos de todas las personas para cumplir esos derechos humanos, y necesitamos cuidar del planeta para poder vivir en él.

Por eso, vamos a crear una ciudad de lo posible, que cuide a las personas, el medio ambiente.. y sobre todo ¡A la infancia!

Para ello asignaremos a cada infante un espacio, puede hacerse aleatorio repartiendo los lugares para que haya un resultado global que en la medida de lo posible, recoja la realidad del contexto del centro. Es importante adaptarlo a cada realidad y contexto, si han salido lugares específicos durante la introducción, recuperaremos esos lugares. Utilizaremos la plantilla del Anexo 1, página 36.

En la parte exterior personalizarán la plantilla poniendo los elementos que necesiten para representar el lugar: Cajas de alimentos si es un mercado, personal sanitario si es un centro de salud... En la parte interior, dibujarán las personas siendo cuidadas. Si queréis podéis recortar la puerta para que se vean las personas de dentro desde fuera.

Restitución: 10 minutos

Conforme terminen, iremos creando la ciudad colectivamente en la mesa dispuesta para ello.

Volveremos al gran grupo y repasaremos y celebraremos los resultados conseguidos. Cerraremos la sesión acompañando una reflexión colectiva.

- **¿Cómo podemos ayudar la infancia para conseguir recuperar y reconstruir esas ciudades?**

Actividades para segundo ciclo de primaria

Ciudades de lo Posible

Necesidades para la actividad:

Un aula con espacio para movimiento, y mesas de trabajo por grupos.

Mesa para ubicar la ciudad. Se puede disponer de un cartón en la que pegarlo para poder moverlo fácilmente si es necesario.

Duración: 1 hora.

Materiales:

Opción 1: Materiales reciclados (Cajas de cartón, bricks...) u **Opción 2:** Imprimir las infografías adjuntas en el ANEXO 1

Material fungible: Material de dibujo (Rotuladores, lápices), material artístico (pintura acrílica), pegamento/cola blanca...

Introducción. 20 minutos.

Invitaremos al grupo a la concentración y la calma para abordar un tema complejo procurando crear un espacio más seguro que invite a compartir y sentir acompañamiento.

Comenzaremos la sesión introduciendo el concepto de **cuidados**: Cuidar son las cosas especiales que hacemos para que todo lo que nos rodea crezca feliz.

Podemos cuidar personas, pero también a la naturaleza: animales, plantas, el planeta.. ¡Existen muchas formas de cuidar!

Para generar un consenso propio preguntaremos al grupo las siguientes cuestiones que ayuden a identificar las emociones propias y las de otras personas.

- ¿De qué manera hemos cuidado de alguien o nos han cuidado recientemente?
- ¿Qué cosas necesitamos las personas para estar felices y saludables?
- ¿Cómo nos sentimos cuando cuidamos a otras personas?
- ¿Por qué es importante cuidar a otras personas, como a nuestras mascotas, amistades o familia?

Profundizaremos las ideas que no se hayan recogido introduciendo diferentes derechos de la infancia (infografías disponible en el anexo 1) explicaremos cada uno de ellos.

¿Quién cuida de cada una de esas necesidades?

A continuación llevaremos la idea de los cuidados a los diferentes espacios que componen la ciudad que hacen posible que recibamos esos cuidados. Con la DANA esos espacios se han visto afectados, por eso tenemos que recuperarlos entre todas las personas.

Haremos una lluvia de ideas de los espacios de nuestro municipio que nos cuidan.

Para ello, repartiremos las infografías del ANEXO 1 (páginas 31 a 35) por grupos y pediremos que piensen:

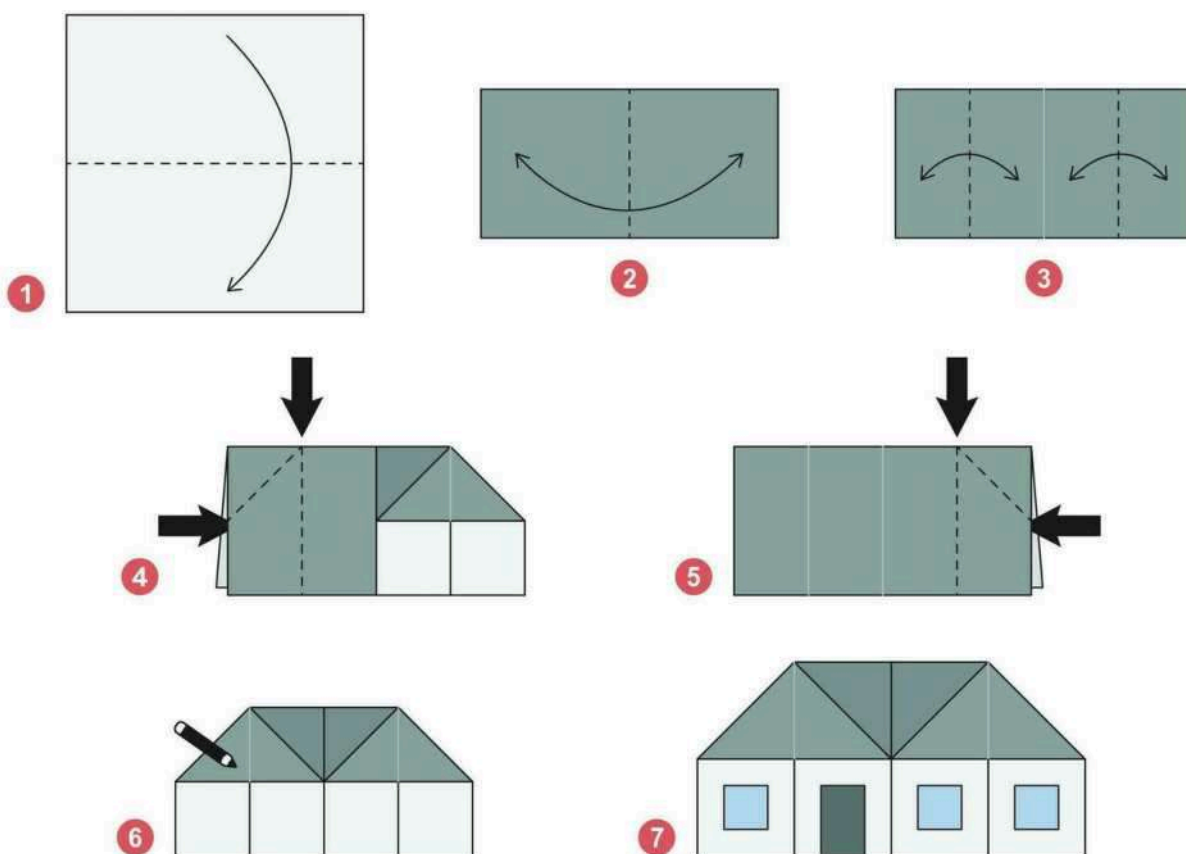
- **¿Qué lugares de la ciudad pueden hacer posible que ese derecho se cumpla?**
- **¿Por qué es importante para la infancia que se cumpla ese derecho?**
- **¿Cómo podemos contribuir a cumplir este derecho para el resto de personas?**

Dejaremos 5 minutos para que conversen y a continuación preguntaremos las conclusiones de las preguntas por grupo para que lo expliquen con sus palabras. Complementaremos con otros ejemplos y explicando si es necesario el derecho en cuestión de nuevo.

Nota: Disponemos de ejemplos de lugares en la actividad del primer ciclo de primaria.

Explicaremos así que esta necesidad que tenemos de otras personas y de los diferentes agentes que hacen nuestra comunidad (entidades, espacios públicos) se conoce como **interdependencia**, reconociendo los espacios que nos cuidan, y los que necesitan para nuestro bienestar emocional y social y estableciendo relaciones comunitarias afectivas saludables.

Con la DANA, algunos de esos espacios se han visto perjudicados, algunos se han detenido, y tenemos que poder recuperarlos, pero para ello, tenemos que reconocerlos primero, darnos cuenta de su importancia en nuestra vida, y para ello, vamos a descubrirlos y pensar cómo recuperarlos.



Desarrollo

Creación plástica de los lugares. 30 minutos

Identificaremos lugares de la ciudad para cada una de sus necesidades identificadas y complementaremos con algunas sugerencias, con la intención de tener tantos lugares como alumnado participante de la actividad.

Repartiremos cada lugar por persona, intentaremos que representen el contexto local (comercios reales, espacios públicos que existan...) pero también aquellos que necesitan con el fin de que el proceso de reconstrucción tenga una mirada comunitaria.

Si se quiere hacer aleatorio para asegurarnos que estén representados todos los espacios posibles, se puede usar el anexo 1, de la página 37.

Invitaremos a recuperar esos lugares, conocidos y nuevos, recreándolos con materiales artísticos para crear ciudades de lo posible. Cuanto más realista y más represente la localidad, mejor. Facilitaremos los materiales para la creación de los lugares y conforme terminen, iremos creando la ciudad colectivamente en la mesa dispuesta para ello.

Para la base, utilizaremos la técnica de origami que se indica en la imagen superior. [Tutorial disponible aquí](#). Si se prefiere, también se puede usar la plantilla del anexo 1 disponible en la página 36 de este documento (instrucciones de doblado en la página 13), o si la psicomotricidad lo permite, la de la página 38.

En este diseño, pediremos que tengan en cuenta las necesidades de la infancia que son muy diversas. Múltiples culturas, lenguas, capacidades, recursos económicos. Tenemos que diseñar nuestra ciudad como necesitamos que sea, y no solamente como era.

Restitución: 10 minutos

Volveremos al gran grupo y repasaremos y celebraremos los resultados conseguidos. Cerraremos la sesión acompañando una reflexión colectiva.

- **¿Cómo podemos ayudar la infancia para conseguir esta reconstrucción?**
- **¿Qué necesidades hemos descubierto durante el proceso que tenemos? ¿A quién se las tenemos que pedir?**
- **¿Cómo puede ayudarnos la escuela a pedir que esas necesidades se cumplan?**

Actividades para tercer ciclo de primaria

Ciudades de lo Posible

Necesidades para la actividad:

Un aula con espacio para movimiento, y mesas de trabajo por grupos.

Mesa para ubicar la ciudad. Se puede disponer de un cartón en la que pegarlo para poder moverlo fácilmente si es necesario.

Duración: 1 hora.

Materiales:

Opción 1: Materiales reciclados (Cajas de cartón, bricks...)

Opción 2: Imprimir las infografías adjuntas en el ANEXO 1

Material fungible: Material de dibujo (Rotuladores, lápices), material artístico (pintura acrílica), pegamento/cola blanca...

Introducción. 15 minutos.

Invitaremos al grupo a la concentración y la calma para abordar un tema complejo procurando crear un espacio más seguro que invite a compartir y sentir acompañamiento.

A continuación introduciremos la actividad y el objetivo de ésta. Vamos a entender mejor la importancia de nuestro vecindario para cuidarnos, pero también los diferentes colectivos que componen la ciudad: asociaciones, pequeños comercios locales, edificios públicos para entender qué podemos hacer colectivamente para reconstruir nuestras ciudades. Para esto necesitamos los saberes y las ganas de todas las personas, si miramos hacia los lados, veremos personas en nuestra misma situación y con las que podemos contar para ser resilientes.

Por eso entenderemos primero qué son los cuidados y la interdependencia. Para ello, haremos las siguientes preguntas al grupo, y recogeremos las respuestas en la pizarra:

- **¿Qué necesitamos cuando nos cuidan?**
- **¿Quiénes cuidan de cada una de esas necesidades?**
- **¿Todo el mundo necesita los mismos cuidados? ¿Qué cuidados necesitamos diferentes otros grupos de personas? Por ejemplo: personas mayores, personas migrantes, infancia, adolescencia...**
- **¿Qué pasaría si alguien fuera tratado de manera injusta por una parte de quién es (como su idioma o género) en un contexto de emergencia? ¿Conocemos colectivos que se están viendo más afectados que otros?**

Profundizaremos las ideas que no se hayan recogido introduciendo diferentes derechos de la infancia (infografías disponible en el anexo 1,

páginas 31 a 35) y cómo estos se tienen que ver asegurados incluso en una emergencia.

Para que puedan entenderlos y reflexionar explicaremos brevemente cada uno de ellos y a continuación repartiremos los derechos de la infancia, dos derechos por grupo, para acompañar una reflexión más profunda.

Tendrán que reflexionar en torno a la siguiente pregunta:

¿Qué lugares conocemos que faciliten esos derechos, se han dañado?

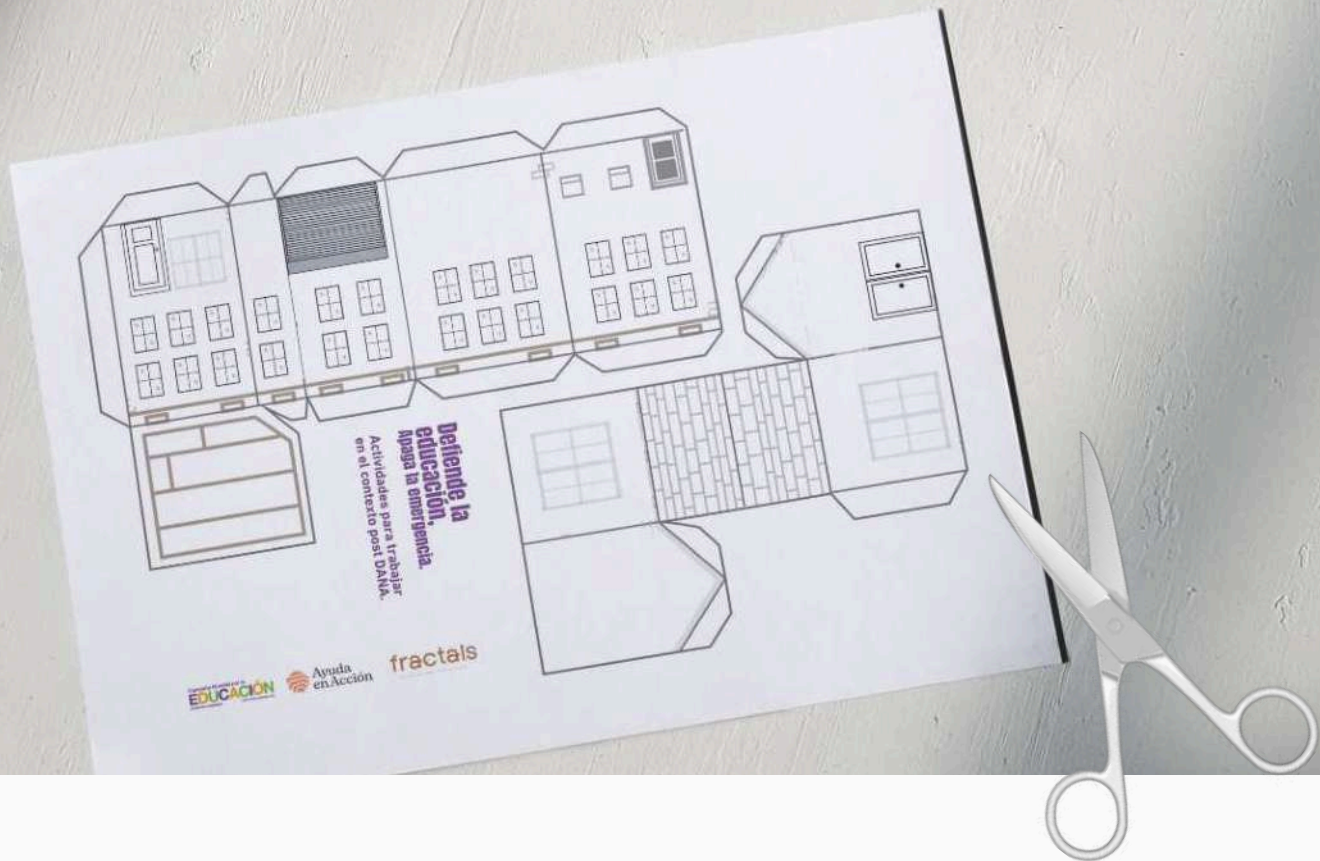
Dejaremos 5 minutos para que piensen en los derechos que tienen en la mesa y escriban las respuestas en la hoja y recuperaremos las respuestas en plenario.

Creación plástica de los lugares. 30 minutos

Invitaremos a recuperar esos lugares que protegen los derechos, conocidos y nuevos, recreándolos con materiales artísticos para crear ciudades de lo posible. Utilizaremos de base los lugares de la ciudad mencionados en las respuestas previas y complementaremos con algunas sugerencias, con la intención de tener tantos lugares como alumnado participante de la actividad.

Repartiremos un lugar por persona, intentaremos que representen el contexto local (comercios reales, espacios públicos que existan...) pero también aquellos que no existen en su localidad, pero que necesitan con el fin de que el proceso de reconstrucción tenga una mirada comunitaria.

Si se quiere hacer aleatorio para asegurarnos que estén representados todos los espacios posibles, se puede usar el anexo 1, en la página 38.



Desarrollo

Facilitaremos los materiales para la creación de los lugares.

Para crear los lugares a nivel tridimensional, se puede usar la plantilla del anexo 1 página 38, que requiere destreza psicomotora fina.

Tendrán que personalizar las fachadas del edificio para recrear los espacios que quieren recuperar, o los que necesitarían para que sus derechos se cumplan efectivamente.

También se puede utilizar la técnica de origami que se indica en la imagen de la actividad de segundo ciclo de primaria. [Tutorial disponible aquí.](#)

Otra opción, a elección del centro, se puede llevar a cabo recopilando materiales reciclados (cajas de zapatos, bricks de leche...) [Ejemplo aquí.](#)

Acompañaremos la creación haciendo preguntas, y animando al grupo.

Restitución: 15 minutos

Volveremos al gran grupo y repasaremos y celebraremos los resultados conseguidos.

Cerraremos la sesión acompañando una reflexión colectiva. Repasaremos los resultados, los espacios que hemos recuperado, y los nuevos que hemos incluido.

- **¿Cómo podemos asegurarnos de respetar y valorar las necesidades de todo el mundo ante la DANA?**
- **¿Cómo podemos ayudar en nuestro día a día para conseguir esta reconstrucción?**
- **¿Cómo puede ayudarnos la escuela en esto?**

A través de sus respuestas, introduciremos el concepto de incidencia: **La infancia tiene derecho a opinar y participar de decisiones que les afectan, y por tanto pueden pedir ayuda al colegio, a asociaciones y al Ayuntamiento para que se rindan cuentas en su protección y garantía de sus derechos.**

La ciudad que hemos creado, puede ser posible si implicamos a todas las personas para cuidar de todas las personas, especialmente a aquellas en mayor situación de riesgo.

Cerraremos la sesión con una ronda de sentimientos, pediremos que cada persona diga con una palabra como se siente después de la actividad.

Actividades para Secundaria (Primer Ciclo)

Mapeo cuerpo territorio y hoja de ruta.

Necesidades para la actividad:

Un aula con espacio para movimiento, y mesas de trabajo por grupos.

Duración: 1 hora.

Materiales:

Opción 1: Papel continuo (tamaño de la altura de una persona) u **Opción 2:** Imprimir las infografías adjuntas en el Anexo 2.

Material fungible: Rotuladores y Cartulinas/Papel continuo para la Hoja de Ruta.

Metodología

Esta metodología se origina en la educación popular de los territorios de Abya Yala (Sudamérica), en particular de los movimientos feministas que se oponen al extractivismo. Está fundamentado en la metodología del **Colectivo Miradas Críticas del Territorio desde el Feminismo**. La emergencia social de la DANA también es ecológica, y como seres ecodependientes, nuestros cuerpos y sentidos nos conectan al territorio.

El taller consiste de dos partes:

1. **Mapeo Cuerpo - Territorio:** El objetivo es visualizar el cuerpo como nuestro propio territorio para conectar lo que sucede con cuerpo y territorio. Se invitará a las personas participantes a pensar cómo habitan el territorio actual durante la DANA y después, para reflexionar sobre la forma en que perciben y sienten en sus cuerpos las violencias, resiliencias...

2. **Hoja de Ruta:** Identificaremos qué pasos a corto, medio y largo plazo tenemos que recorrer para construir colectivamente una comunidad resiliente e inclusiva. Para ello tendremos que dar un camino a cada violencia detectada pensando a nivel personal, colectivo, pero también comunitario (¿qué puede hacer el centro educativo, las asociaciones?)

Preparación: 10 minutos

Dividiremos el gran grupo en grupos de 4 o 5 personas para facilitar la conversación. Facilitaremos un mapa de cuerpo territorio por grupo, o les invitaremos a que una persona del grupo se tumbe en el papel y el grupo copiará su contorno.

Introducción

Invitaremos al grupo a la concentración y la calma para abordar un tema complejo procurando crear un espacio más seguro que invite a compartir y sentir acompañamiento.

A continuación introduciremos la actividad y el objetivo de ésta. Vamos a entender mejor cómo nuestra comunidad se ha visto afectada por la DANA y qué podemos hacer colectivamente para reconstruir sus daños.

Para esto necesitamos los saberes y las ganas de todas las personas. Nos recordaremos que a veces miramos hacia atrás y nos duele, miramos hacia delante y puede dar miedo, pero si miramos hacia los lados, veremos personas en nuestra misma situación y con las que podemos contar para ser resilientes.

Resiliencia es una palabra que destaca la capacidad de superar las dificultades.

A veces pensamos en ella a nivel individual, como si fuera responsabilidad solo de las personas o un talento que se desarrolla o no. Sin embargo, somos interdependientes y superar los desafíos no es solo una cuestión de esfuerzo, si no de un contexto que lo favorezca: Redes de apoyo mutuo, infraestructuras sociales, sistemas públicos...

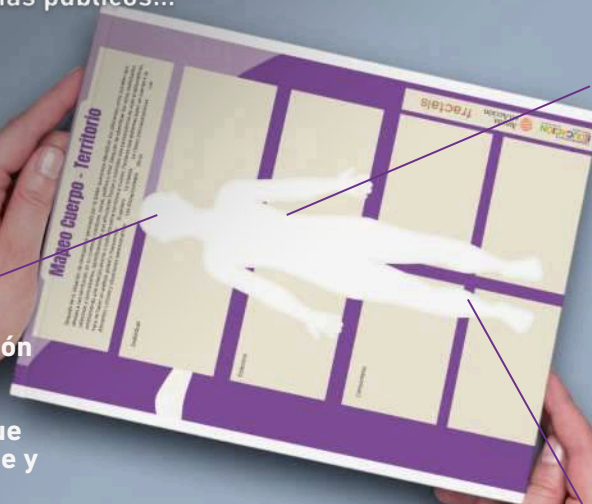
Ejemplos de detección de necesidades:

Detectamos:

¡Con la emergencia de la DANA hemos perdido clase!

Necesitamos: Que la Administración garantice que podamos ir a clase adecuadamente.

Lo ubicamos: En el cerebro, porque lo relacionamos con el aprendizaje y la mente.



Detectamos:

¡Con la emergencia de la DANA el aire está muy contaminado!

Necesitamos: Un sistema sanitario que nos cuide si enfermamos.

Accesible y Universal.

Lo ubicamos: En los pulmones, porque lo relacionamos con el aire que respiramos

Detectamos:

¡Con la emergencia de la DANA nuestras vecinas lo han perdido todo!

Necesitamos: Una comunidad que nos cuide, nos defienda, que comparta nuestros mismos problemas y busca justicia social para que esta recuperación sea colectiva.

Lo ubicamos: En los pies, como si fueran las raíces.

Desarrollo

1. Mapeo cuerpo- territorio.

Mapeando el territorio: 20 minutos

Dibujaremos algunos de los espacios que conocemos o habitamos a diario, como nuestro hogar, comunidad, instituto, pueblo cercano que se han visto afectados por la DANA.

¿Qué lugares identificamos? ¿Dónde ubicamos estos lugares en este cuerpo? ¿Dónde colocamos los caminos que frecuentemente recorreremos en este cuerpo? ¿Hay parques, calles, huertas, comercios, residencias...?

A continuación, pedimos a las personas participantes que marquen en estos mapas cuerpo-territorio los lugares que menos

nos gustan, donde nos sentimos inseguros o donde hemos experimentado miedo, dolor, tristeza ira. ¿Dónde están estos lugares, un lugar lejano o cercano a casa?

Por último, descubrimos en este territorio-cuerpo los rincones donde hallamos nuestros retos y desafíos. ¿Dónde residen en este cuerpo? ¿Dónde surge esta resistencia, esta palabra, este grito? ¿En qué zona de este cuerpo o territorio se revelan?

Después pediremos al grupo que se pongan en los pies de otras personas que conocen e identifiquen más: Personas de otras edades ¿Pueden imaginarse como es la experiencia de la infancia o la tercera edad a través de sus familiares?

¿Pueden imaginar cómo es la vida de personas migrantes a través de la vida de sus compañeros y compañeras? ¿Puedes imaginar como es la vida de los pequeños comercios a través de su vecindario?

Restitución: 10 minutos

A continuación una persona representante de cada grupo destacará algunas de las conclusiones que ha alcanzado. Los grupos siguientes tendrán que añadir aportaciones, sin repetir cosas que se hayan dicho previamente, aunque sí se podrán subrayar si son muy importantes.

2. Hoja de Ruta para reconstruir colectivamente.

Duración: 20 minutos.

La DANA no solo nos ha demostrado un dolor que no podíamos imaginar que era posible, también una solidaridad inmensurable y lo poderoso que puede ser la movilización social para mejorar nuestra vida.

Este activismo comunitario no solo es bueno para la comunidad, también nos aporta cualidades que no sabíamos que teníamos, nos ayuda a pertenecer a una comunidad:

Preguntaremos al gran grupo qué otras sensaciones, emociones han visto o vivido con el apoyo ciudadano recibido en la DANA.



Generando incidencia

Invitaremos al grupo a dedicar al menos 15 minutos de las tutorías para hacer una asamblea y hacer seguimiento y redistribución de tareas.

Con esta acción concreta pensaremos cuál es el primer paso que tenemos que dar para hacerlo real, y cuál será el siguiente. Definiremos una reunión para dar seguimiento a estos pasos, definir los siguientes y dar continuidad a esto.

Cuando tengamos acciones definitivas mediremos el nivel de compromiso que tenemos para poder hacerlo real con 3 patas de la participación: Poder, Saber y Querer: ¿Podemos? ¿Sabemos? ¿Queremos?

Puede que queramos hacerlo pero quizás no sepamos cómo, o que tengamos medios limitados y no podamos. ¿Qué soluciones encontramos para estas limitaciones? ¿Podemos pedir ayuda al centro educativo? ¿Unir fuerzas con alguna Asociación?

Enlazaremos las respuestas con la siguiente actividad conclusiva de este taller: Diseñar una hoja de ruta colectiva.

No se trata tanto de hacer una hoja formal con objetivos y tiempos en una sesión tan corta, como un espacio de motivación visual al que poder volver.

Para ello nos centraremos en tres niveles:

1. Nivel personal. ¿Cuáles son mis necesidades? ¿Qué echo en falta? ¿Cuáles son mis expectativas y cuáles mis miedos? y lo más importante, ¿Qué quiero aportar, que sé y qué necesito aprender para ello?

2. Nivel colectivo. La juventud ha demostrado ser un importante motor de movilización durante la DANA. Ha inspirado a muchas personas y demostrado que pese a sufrir algunos discursos de odio adultocentristas, quiere ayudar a su comunidad.

3. Nivel comunitario: La juventud no está sola en su objetivo ¿Qué puede hacer el centro para apoyar esta acción? ¿Qué asociaciones en la zona hay relacionadas con esto con quien podemos trabajar coordinadamente?

Restitución: 10 minutos

¿Qué puede hacer la juventud ahora en el proceso de reconstrucción? Cada grupo dará una respuesta, y buscaremos transformarla en una acción concreta con las respuestas de todos los grupos.

Si el grupo está preparado, se puede profundizar con la incidencia, explicada en el material del ciclo siguiente.

Actividades para Secundaria (Segundo Ciclo)

Mapeo cuerpo territorio y hoja de ruta para la incidencia.

Necesidades para la actividad:

Un aula con espacio para movimiento, y mesas de trabajo por grupos.

Duración: 1 hora.

Materiales:

Opción 1: Materiales reciclados (Cajas de cartón, bricks...)

Opción 2: Imprimir las infografías adjuntas en el ANEXO 2 y 3.

Material fungible: Material de dibujo (Rotuladores, lápices), material artístico (pintura acrílica), pegamento/cola blanca...

Adaptación al Segundo ciclo de Secundaria.

La presente actividad es común a la actividad anterior, pero se añade un grado de profundidad: Dirigir la hoja de ruta en demandas claras hacia la administración pertinente introduciendo el concepto de participación juvenil: **La incidencia.**

La juventud tiene derecho a opinar y participar de decisiones que les afectan, y por tanto es importante educar en participación para que puedan fomentar que se abogue para que se rindan cuentas en su protección y garantía de sus derechos.

“La incidencia también significa hacer oír tu voz ya que, a menudo, las ideas o prácticas que se quieren cambiar afectan a las personas más vulnerables de la sociedad. La incidencia utiliza la voz colectiva de los y las jóvenes para defender y proteger derechos o para apoyar diferentes iniciativas o causas. Tu labor de incidencia puede generar cambios en políticas, programas, instituciones e inversiones, así como en acciones y comportamientos” Guía de UNICEF para la incidencia de los y las jóvenes.

Ante la hoja de ruta, seleccionaran **1 propuesta por grupo** de las que se hayan identificado como más importantes (porque se han repetido

mucho, porque afectan a más personas, porque es específica para la juventud y no se ha dado respuesta...)

Realizaremos las siguiente preguntas:

- **¿Quiénes toman las decisiones ante este problema?** Es el centro educativo, el Ayuntamiento...
- **¿Existen organizaciones o estructuras locales que representen a la comunidad a las que podamos presentar nuestras propuestas y necesidades para tener fuerza ante estas personas que toman las decisiones?** Consejos locales de la juventud, de la infancia, de las migraciones, plenos del ayuntamiento...
- **¿Cómo podemos hacerlo?** (escribiendo una carta al Ayuntamiento, invitando a una reunión a una persona en específico...)

Tendrán que definir ante cada propuesta, un **mensaje dirigido a quien puede hacer ese cambio real.** Este mensaje tiene que: Tener una estructura clara, con un principio, un desarrollo y un final; ser directa y breve; apelar a su importancia y cómo nos afecta, con nuestra demanda; y lo más importante: **dejar claro qué se necesita, una propuesta específica de cambio.**

Por ejemplo: nos está costando más tiempo llegar a clase por los problemas de movilidad pública y esto puede afectar nuestro nivel de energía en clase... ¿Qué necesitamos de nuestro instituto? ¿un cambio de normativa interna? ¿de protocolos? ¿de prevención?

Actividades Formación de Profesorado

Diagnóstico. La Rueda del Poder

Necesidades para la actividad:

Un aula con espacio para movimiento, y mesas de trabajo por grupos.

Duración: 1 hora.

Materiales:

Opción 1: Materiales reciclados (Cajas de cartón, bricks...)

Opción 2: Imprimir las infografías adjuntas en al ANEXO 2,3 y 4.

Material fungible: Rotuladores y bolígrafos.

Metodología

Esta actividad tiene como objetivo hacer un diagnóstico de las necesidades de la comunidad educativa desde una mirada interseccional.

El profesorado es la única figura educativa profesionalizada atendiendo las complejas necesidades de la juventud, pero también sufre los efectos directos de la emergencia derivada de la DANA, profesional y personalmente.

Esta actividad pretende dotar de herramientas al profesorado para trabajar con su alumnado, pero también favorecer un espacio de saberes compartidos y de cuidados, para atender las necesidades específicas del sector educación y sus profesionales en esta emergencia.

Para ello, hemos adaptado la rueda del poder de Sylvia Duckworth, un modelo de representación visual de cómo se entrecruzan el poder, los privilegios y las identidades sociales. Este modelo analiza las dinámicas de poder sistémicas, ubicando éstas en el centro y generando diversos niveles de desafío hasta llegar a entender la marginalización. Su dimensión interseccional ayuda a entender que el privilegio es dinámico.

Secuencialización

Introducción. 10 minutos.

Abriremos la sesión invitando al grupo a compartir cómo se sienten en su labor docente atendiendo las consecuencias de la DANA en el sector educativo, a través de una palabra (puede ser un adjetivo pero también un sustantivo) en una ronda individual. Esto facilitará la comunicación personalizada en una sesión tan breve.

Compartiremos el motivo de la sesión y un breve resumen de su contenido.

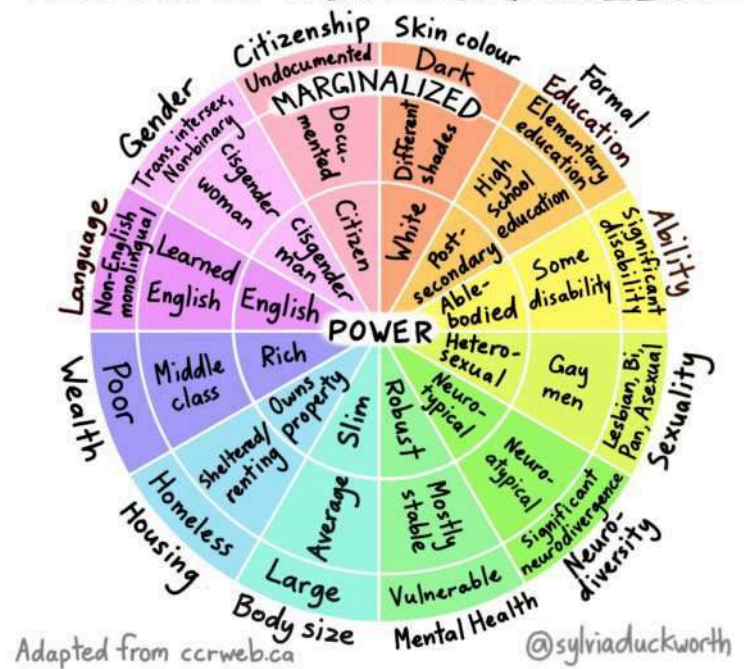
- Compartir las herramientas educativas diseñadas para este contexto.
- Analizar colectivamente sus necesidades específicas.

Si el espacio lo propicia podemos comenzar con unos Acuerdos Colectivos para internar generar un espacio más seguro. El objetivo de esto es facilitar la comprensión, desde la interseccionalidad, de cómo deseamos que se nos trate para fomentar el respeto especialmente en entornos interculturales. Se pueden compartir estos y permitir al grupo añadir los que necesiten:

- Hablo desde mi experiencia personal, no hablo por otras personas, especialmente si no están presentes o representadas.
- No retroalimentarse, tratar de fomentar la participación de todo el equipo.
- Está bien equivocarse y cambiar de opinión mientras investigamos.



WHEEL OF POWER/PRIVILEGE



Modelo original de Sylvia Duckworth de la Rueda del Poder. Versión traducida disponible en la página 42.

Desarrollo

1. Rueda del poder

Desarrollo: 20 minutos.

Compartiremos la Rueda del Poder de Sylvia Duckworth como una representación visual de cómo nuestras identidades interactúan con el poder sistémico, y cómo responder ante las necesidades educativas del alumnado no requiere de una respuesta única, sino de una comprensión compleja de múltiples opresiones y privilegios.

A la hora de diagnosticar las necesidades a las que nos enfrentamos como comunidad educativa, tendremos que hacer visibles múltiples dimensiones que nos ayuden a entender el impacto que hemos sufrido para desarrollar estrategias para mitigarlo.

Para ello, daremos una copia de la rueda del poder Anexo 3, página 42 y otra de la rueda adaptada a la DANA, página 41 y explicaremos los indicadores de ésta.

En esta adaptación, hemos ubicado diversos factores que pueden haber afectado a la comunidad educativa, a continuación los explicamos y damos ejemplos para la facilitación:

- Servicios: Cómo ha afectado a la comunidad local la DANA, pérdidas en infraestructuras tanto administrativas, sanitarios o transporte como sociales (cierres de espacios públicos de interacción como bibliotecas, infraestructuras administrativas, sanitarias...)
- Higiene y salubridad: La presencia de agentes contaminantes que afecten a la calidad del aire y presencia de

bacterias en los alrededores del centro (no solo presencia de lodo en la calle, sino debajo de las infraestructuras, vertederos temporales, polvo...)

- Familias: Impacto en el contexto cuidador del alumnado, su bienestar en un sentido holístico, autonomía.
- Viviendas: Impacto en su seguridad de tenencia, habitabilidad, espacio de pertenencia (hogar)...
- Desplazamientos: Si la familia se ha visto obligada a desplazarse del contexto habitual.
- Situación administrativa: El grado de acceso a ayudas también viene determinado por la situación administrativa, afectando a familias de nacionalidades diversa a la española o en situación irregular.
- Nivel socioeconómico: Impacto en la vida personal pero también en el contexto, cobertura de necesidades básicas, ausencia de seguros para la reconstrucción.
- Otros: La herramienta deja un espacio en blanco a completar por la realidad local, como ejemplo se pueden analizar más dimensiones como la interculturalidad (acceso a la información, recursos, cohesión) el nivel administrativo para las instituciones educativas (carencias de comunicación, tiempos de espera con la Generalitat..)

El objetivo de este modelo es que individualmente cada profesional reflexione en el conjunto de su alumnado y las situaciones que atraviesan, pero también su situación personal para entender el punto de partida desde el que se trabaja en el tema.

Para ello, deberán utilizar **dos colores** de rotulador diferentes: uno para su grupo, y otro para la primera persona.

Reflexionando: 15 minutos

Invitaremos al grupo en reagruparse en 5 grupos. Daremos una de las siguientes preguntas a cada grupo, 5 minutos para compartir y 2 minutos por grupo para compartir la respuesta. Si el tiempo es limitado, también se puede lanzar las preguntas al gran grupo y contestar a ellas libremente.

1. **¿Cómo de cerca o lejos estamos del centro? ¿Y el grupo de alumnado?**
2. **¿Cómo afecta esto a nuestra labor docente? ¿Qué limitaciones estamos encontrando a la hora de trabajar, a nivel emocional, psicológico...?**
3. **Pensando en la institución, ¿dónde se sitúan estudiantes, el personal no docente, administración y el profesorado?**
4. **¿Cómo cambia el nivel de privilegio u opresión a medida que nos situamos en diferentes categorías de identidad? ¿Cómo se complementa esto con el modelo la interseccionalidad, qué identidades ha afectado más?**
5. **¿Qué oportunidades encontramos en nuestro contexto? ¿En qué agentes nos podemos apoyar? Asociaciones...**

Recogeremos las reflexiones compartidas para conducir a las herramientas que se han desarrollado para intervenir en esta casuística en específico, tratando de conducir al grupo hacia un clima de esperanza.

Recuperaremos el concepto de incidencia para invitar a la creación colectiva de demandas, identificando de las conclusiones, 5 necesidades prioritarias para la comunidad educativa del centro.

La prioridad será determinada por: grado de impacto (no solo por mayoría de personas afectadas si no por el grado de marginalización identificado en el ejercicio), urgencia y especificidad (no hay otros colectivos liderando esa demanda, porque es propia de la comunidad educativa)

2. Actividades educativas: Adaptación Hoja de Ruta para profesorado.

Introducción: 10 minutos.

Una vez entendido nuestro punto de partida, compartiremos las metodologías desarrolladas para los diferentes grupos de la comunidad educativa: alumnado, familias y también profesorado, en caso de que quieran repetirlo con el personal no docente, u otro grupo que no haya participado de la sesión.

Para ello mostraremos el recurso completo, recorriendo las diferentes actividades e incidiendo en qué consisten y qué necesitan para llevarlas a cabo.

Concluiremos la jornada explicando solo detalladamente la Hoja de Ruta de Secundaria, especialmente la de segundo ciclo.

Para ello, recuperaremos las 5 demandas prioritarias detectadas previamente y recuperaremos el concepto de incidencia y los esfuerzos del personal docente organizado y los sindicatos para influir en la formulación e implementación de las políticas y programas públicos, a través de la presión, fortaleciendo y ampliando la democracia y el poder real de la sociedad civil.

Realizaremos las siguiente preguntas:

- **¿Quiénes toman las decisiones ante este problema?** Es el centro educativo, el Ayuntamiento...
- **¿Existen organizaciones o estructuras locales que representen a la comunidad a las que podemos presentar nuestras propuestas y necesidades para tener fuerza ante estas personas que toman las decisiones?** Consejos locales de la juventud, de la infancia, de las migraciones, plenos del ayuntamiento...
- **¿Cómo podemos hacerlo?** (escribiendo una carta al Ayuntamiento, invitando a una reunión a una persona en específico...)

Ante cada necesidad detectada, tendrán que definir una propuesta de cambio **con un mensaje dirigido a quien puede hacer ese cambio real**. Este mensaje tiene que: tener una estructura clara, con un principio, un desarrollo y un final; ser directa y breve; apelar a su importancia y cómo nos afecta, con nuestra demanda; y lo más importante: **dejar claro qué se necesita, una propuesta específica de cambio**.

Por ejemplo: La Administración no da respuesta a las necesidades para recuperar nuestro centro y no tenemos alternativa /No tiene en cuenta la complejidad de nuestro trabajo actual ¿Qué necesitamos? ¿Recursos económicos? ¿Reducir ratios y ampliar el equipo docente?



Generando incidencia

Invitaremos al grupo a agendar la siguiente reunión para hacer una asamblea y hacer seguimiento y redistribución de tareas.

Con esta acción concreta pensaremos cuál es el primer paso que tenemos que dar para hacerlo real, y cuál será el siguiente. Definiremos una reunión para dar seguimiento a estos pasos, definir los siguientes y dar continuidad a esto.

Cuando tengamos acciones definitivas mediremos el nivel de compromiso que tenemos para poder hacerlo real con 3 patas de la participación: Poder, Saber y Querer: ¿Podemos? ¿Sabemos? ¿Queremos?

Puede que queramos hacerlo pero quizás no sepamos cómo, o que tengamos medios limitados y no podamos. ¿Qué soluciones encontramos para estas limitaciones? ¿Podemos pedir ayuda al centro educativo? ¿Unir fuerzas con alguna Asociación?

Actividades para Familias

Diagnóstico colectivo.

Necesidades para la actividad:

Un aula con espacio para movimiento, y 3 mesas de trabajo, una para cada una de las actividades. Si hay una alta asistencia, se pueden hacer 2 grupos en cada mesa, con el doble de material.

Duración: 1 hora.

Materiales:

Imprimir una copia de los anexos 2, 3 y 5 y varias del anexo 4 (mínimo 3, 1 por grupo)

Material fungible: Rotuladores y papel continuo.

*Si es posible, disponer de café y aperitivo.

Metodología

Las familias, como entorno cuidador del alumnado, pero también un enlace directo con la comunidad son un agente muy importante a intervenir para alcanzar una perspectiva holística de la realidad.

Esta actividad dirigida a las familias, pretende actuar en los dos niveles de la parentalidad: En primer lugar entender los desafíos que afrontan en el hogar, y qué herramientas podemos poner a su disposición para acompañar necesidades específicas. En segundo lugar, promoviendo su participación en la comunidad educativa, reforzando los lazos entre el centro educativo y las familias, y buscando posibles vías de colaboración inspirándonos en las iniciativas de crianza comunitaria hacia una educación comunitaria.

Esta mirada comunitaria, fomenta la capacidad para superar las desigualdades de clase social y género ocasionadas por el modelo actual de cuidados especialmente para responder a las necesidades de consecuencias de la emergencia de la DANA, promoviendo modelos que contribuyen a generar conciencia democrática entre sus miembros y se convierten en una herramienta fundamental para promover la cohesión social.

En tercer lugar, a nivel de incidencia, fomentando el diálogo y la coordinación de las familias como agente transformador en sinergia con el centro educativo.

Secuencialización

Introducción. 10 minutos.

Introduciremos la metodología de la sesión y sus objetivos. La **metodología World Café** (Café de los Pueblos, Juanita Brown y David Isaacs, 2005) es un proceso de diálogo significativo que facilita la conversación entre un grupo de personas sobre preguntas profundas. En este caso, entender las consecuencias de la DANA en la comunidad educativa. El objetivo es generar ideas, acuerdos y pensar posibles soluciones en un ambiente cálido y acogedor, (similar al de una cafetería).

En la mesa encontrarán un trozo de papel continuo con las preguntas que han de responder, pero para guiar la reflexión dispondrán de diferentes metodologías (la rueda del poder, la hoja de ruta, y el mapa cuerpo territorio) explicaremos brevemente en qué consisten, aunque la adaptación de la actividad incluye un anexo para que puedan releerlo tranquilamente.

- Tendrán 10 minutos para dialogar mediante diferentes metodologías que se proponen en cada mesa, a continuación rotarán con el mismo grupo hacia la siguiente mesa. Al finalizar con las 3 mesas, volverán a su mesa inicial en la que leerán las conclusiones de los grupos previos al gran grupo, y se generará un espacio de reflexiones y compartir sensaciones para conducirse hacia la incidencia.



Fotografía Danil Rudenko

Desarrollo

1. Rueda del poder

En esta mesa, abordaremos los desafíos que afrontan en sus hogares, ubicaremos las siguientes preguntas en el papel continuo: ¿Cómo de cerca o lejos estamos del centro? ¿Qué oportunidades encontramos en nuestro contexto? ¿En qué personas, agentes nos podemos apoyar, qué papel tiene el centro educativo en esto? ¿Cómo afecta esto a nuestra parentalidad?

Facilitaremos recurso de La rueda de poder con su explicación para poder realizarse de manera autónoma. Tendrán que utilizarla a nivel individual pensando en su familia. No tendrán por qué compartir los resultados, solo las reflexiones al respecto que ayuden al centro a entender cómo ha afectado a las familias.

2. Hoja de Ruta

Para esta mesa, abordaremos el nivel de incidencia. Dispondremos una copia de La hoja de ruta en esta mesa junto a las siguientes preguntas:

¿Cuáles son los principales retos a los que nos enfrentamos en nuestra crianza como consecuencia de la DANA? ¿Cuáles son urgentes, cuáles nos afectan más, cuáles son prioritarios aunque puedan tomar más tiempo de recuperar? ¿Cuáles son propios del centro educativo, cómo puede ayudarnos el centro? ¿Qué entidades (asociaciones, fundaciones...) pueden ayudarnos? ¿Qué organismos (políticos, administraciones...) tienen el poder de ayudarnos a nivel colectivo?

Tendrán que ordenar las respuestas en orden de prioridad, elegir una, y definir qué actuación seguir. Podremos facilitar más folios para escribir más mensajes.

3. Mapeo Cuerpo - Territorio.

Para esta mesa, abordaremos la mirada comunitaria. Necesitamos de la familia para criar y educar, pero también de un contexto seguro. Sanidad, educación, asociaciones, cultura, todo forma parte del desarrollo.

Invitaremos mediante las preguntas ubicadas en el papel continuo a reflexionar sobre nuestro entorno, los diferentes desafíos colectivos que afrontamos que están afectando a la convivencia y por tanto desarrollo de la crianza.

- **¿Qué consecuencias de la DANA han afectado al entorno seguro y saludable para el desarrollo emocional y social de la infancia/adolescencia ?**
- **¿Cómo se han visto afectadas nuestras redes de apoyo para la crianza? ¿Cuáles necesitamos y qué recursos necesitamos de cada una?**
- **¿En qué partes del cuerpo nos afectan estos desafíos? (mente, pulmones...)**

Para ello, dibujarán algunos de los espacios que conocemos o habitamos a diario, como nuestro hogar, comunidad, instituto, pueblo cercano que se han visto afectados por la DANA y los relacionaremos con la zona del cuerpo en la que nos afecta (Más información en la página 19)

A la hora de abrir el diálogo al moverse de mesa, tendrán que tener en cuenta las conclusiones del grupo anterior. Podrán subrayar aquellas con las que coinciden, matizar aquellas con las que no. Les invitaremos a cuidar de la participación de las demás, invitando a compartir y tener en cuenta la diversidad que pueda haber en las mesas, apoyándose si hay limitaciones con el lenguaje, y no ocupando demasiado tiempo de palabra para dejar a todas las personas hablar.

Conclusiones

Como se ha explicado previamente, los grupos volverán a la mesa inicial y tendrán unos minutos (máximo 5) para leer conclusiones al grupo. Abriremos entonces una oportunidad para matizar las frases por el resto del grupo mientras se lee y cerraremos la sesión invitando a reflexionar en las siguientes preguntas:

- **¿Cómo nos sentimos, en una palabra, ante todas las reflexiones que hemos tenido en la sesión?**
- **¿Cuál puede ser el siguiente paso para poder abordar nuestras necesidades?**
- **¿Cómo podemos apoyarnos para aguantar durante el proceso?**

Invitaremos al grupo a reunirse de nuevo para apoyarse mutuamente, e invitaremos al centro educativo a ofrecer herramientas ante las necesidades detectadas. Infantes y adolescentes son parte de nuestra sociedad de pleno derecho, y su cuidado y educación puede ser compartido.



Generando incidencia

Invitaremos al grupo a agendar la siguiente reunión para hacer una asamblea y hacer seguimiento y redistribución de tareas.

Con esta acción concreta pensaremos cuál es el primer paso que tenemos que dar para hacerlo real, y cuál será el siguiente. Definiremos una reunión para dar seguimiento a estos pasos, definir los siguientes y dar continuidad a esto.

Cuando tengamos acciones definitivas mediremos el nivel de compromiso que tenemos para poder hacerlo real con 3 patas de la participación: Poder, Saber y Querer: ¿Podemos? ¿Sabemos? ¿Queremos?

Puede que queramos hacerlo pero quizás no sepamos cómo, o que tengamos medios limitados y no podamos. ¿Qué soluciones encontramos para estas limitaciones? ¿Podemos pedir ayuda al centro educativo? ¿Unir fuerzas con alguna Asociación?

Bibliografía.

Arheim, R. (1963). *Art and Visual Perception*. Berkeley: University of California Press (Versión en castellano en Alianza Forma).

Arheim, R. (1969). *Visual Thinking*. Berkeley: University of California Press (Versión en castellano en Paidós).

Colectivo Miradas Críticas del Territorio desde el Feminismo (2017) *MAPEANDO EL CUERPO-TERRITORIO* Guía metodológica para mujeres que defienden sus territorios.

Collins, P. H. (2001). *Black feminist thought: Knowledge, consciousness, and the politics of empowerment*. New York: Routledge.

Duckworth, S. (2020, Aug 19). *Intersectionality* [Infographic]. Flickr. <https://flic.kr/p/2jy46K4>. CC BY-NC-ND 2.0.

Duckworth, S. (2020, Oct 18). *Wheel of power/privilege* [Infographic]. Flickr. <https://flic.kr/p/2jWxeGG>. CC BY-NC-ND 2.0.

Fals Borda, O. (1993) *La investigación participativa y la intervención social*. *Documentación Social: Revista de Estudios Sociales y Sociología Aplicada*.

Misawa, M. (2010). *Queer race pedagogy for educators in higher education: Dealing with power dynamics and positionality of LGBTQ students of color*. *International Journal of Critical Pedagogy*, 3(1), 26-35.
<http://libjournal.uncg.edu/ijcp/article/view/68>

National Association of Independent Schools (NAIS). (2018, Jun 22). *Kimberlé Crenshaw: What is intersectionality?* [Video]. YouTube. <https://youtu.be/ViDtnfQ9FHc>

Ontario Human Rights Commission. (2001). *An introduction to the intersectional approach*. <http://www.ohrc.on.ca/en/intersectional-approach-discrimination-addressing-multiple-grounds-human-rights-claims/introduction-intersectional-approach>

Selener, D. (1997). *Participatory action research and social change*. NY: Cornell University Participatory Action Research Network.

Shah, V. (2018). *Leadership for social justice through the lens of self-identified, racially and other-privileged leaders*. *Journal of Global Citizenship & Equity Education*, 6(1).
<https://journals.sfu.ca/jgcee/index.php/jgcee/article/view/168/399>

The University of British Columbia. (n.d.). *Positionality & Intersectionality*. <https://indigenousinitiatives.ctlt.ubc.ca/classroom-climate/positionality-and-intersectionality/>

Anexos

Prepara todo lo que

necesitas

En este apartado encontrarás la leyenda de los materiales para facilitar las actividades. Si quieres imprimirlos, están disponibles en DIN A3 en la web <https://cme-espana.org/>. También puedes inspirarte en ellos y adaptarlos a tu contexto.

El material ha sido diseñado gráficamente por Fractals Educación Artística con una licencia Creative Commons para que puedas derivarlo y compartirlo igual, pero no para uso comercial.



¿Qué significa cuidar ?

¡Descubrámoslo!

Cuidar es hacer posible el bienestar de todas las personas de una comunidad para la vida y es responsabilidad de todos y todas.

Para que los niños y niñas crezcamos felices, necesitamos que nos cuiden, ¡Vamos a descubrir de cuántas maneras diferentes se puede cuidar mediante los derechos de la infancia!



Cada niño y niña tiene derecho a la vida. Es competencia de los gobiernos asegurar que los niños y niñas sobreviven, crecen y se desarrollan alcanzando su mayor potencial.



Todos los niños y niñas tienen derecho a la salud. Durante su crecimiento y desarrollo deben disfrutar del nivel más alto posible y recibir atención médica siempre que lo necesiten.

¿Qué significa esto para vuestro grupo?

¿Qué significa cuidar ?

¡Descubrámoslo!

Cuidar es hacer posible el bienestar de todas las personas de una comunidad para la vida y es responsabilidad de todos y todas.

Para que los niños y niñas crezcamos felices, necesitamos que nos cuiden, ¡Vamos a descubrir de cuántas maneras diferentes se puede cuidar mediante los derechos de la infancia!



La violencia, los malos tratos, la explotación, los abusos... Son muchos los peligros que amenazan a los niños y niñas durante los años más importantes de su vida. El derecho a la protección es esencial.



Todos los niños y niñas deben acceder a una educación de calidad que les permita desarrollarse física y mentalmente hasta el máximo de sus posibilidades.

¿Qué significa esto para vuestro grupo?

¿Qué significa cuidar ?

¡Descubrámoslo!

Cuidar es hacer posible el bienestar de todas las personas de una comunidad para la vida y es responsabilidad de todos y todas.

Para que los niños y niñas crezcamos felices, necesitamos que nos cuiden, ¡Vamos a descubrir de cuántas maneras diferentes se puede cuidar mediante los derechos de la infancia!



Derecho a una identidad

Nada más nacer, el nombre de todos los niños y niñas debe ser inscrito en los registros oficiales. Si no consta en estos registros permanecerá invisible el resto de su vida, lo que dificulta la garantía del resto de sus derechos.



Derecho a información

Los niños y niñas tienen derecho a obtener información de diversas fuentes, nacionales e internacionales, como Internet, la radio, la televisión y los periódicos.

¿Qué significa esto para vuestro grupo?

¿Qué significa cuidar ?

¡Descubrámoslo!

Cuidar es hacer posible el bienestar de todas las personas de una comunidad para la vida y es responsabilidad de todos y todas.

Para que los niños y niñas crezcamos felices, necesitamos que nos cuiden, ¡Vamos a descubrir de cuántas maneras diferentes se puede cuidar mediante los derechos de la infancia!



Jugar, reír, soñar... es muy importante que todos los niños y niñas tengan tiempo y oportunidades para el ocio y las actividades culturales.



Los niños y niñas tienen mucho que decir, especialmente cuando se va a tomar una decisión que les afecta directamente. Por eso tienen todo el derecho a expresar libremente su opinión y ser escuchados.

¿Qué significa esto para vuestro grupo?

¿Qué significa cuidar ?

Cuidar es hacer posible el bienestar de todas las personas de una comunidad para la vida y es responsabilidad de todos y todas.

¡Descubrámoslo!

Para que los niños y niñas crezcamos felices, necesitamos que nos cuiden, ¡Vamos a descubrir de cuántas maneras diferentes se puede cuidar mediante los derechos de la infancia!



Derecho a la intimidad

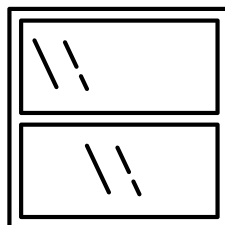
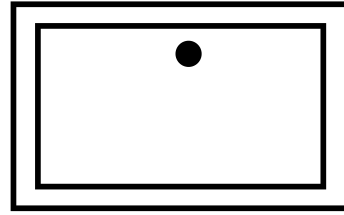
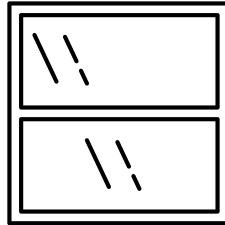
Los niños y niñas tienen derecho a la vida privada. Las leyes deben proteger su privacidad, su familia, su domicilio, y su reputación frente a cualquier ataque o agresión.



Derecho a asociarse

Los niños y niñas pueden formar grupos o unirse a ellos, siempre y cuando los fines sean pacíficos y respeten los derechos de las otras personas.

¿Qué significa esto para vuestro grupo?



Mercado

Tienda local

Huerta

Centro de Salud

Panadería

Granja

Hospital

Frutería

Parque

Colegio

Carnicería

Fábrica

Instituto

Ludoteca

**Centro de
tercera edad**

Supermercado

Cafetería

**Escuela
infantil**

Librería

Estación

**Asociación de
personas migrantes**

Teatro

**Estación
de bomberos**

**Sala de
conciertos**

Restaurante

Asociación

Farmacia

Bazar

Ayuntamiento

Cine



**Defiende la educación,
Apaga la emergencia.**

Actividades para trabajar en el contexto post DANA.
Tercer ciclo de primaria

fractals
EDUCACIÓN ARTÍSTICA

Ayuda en Acción

Comisión Municipal por la
EDUCACIÓN
Calle 100 No. 100-100

Mapeo Cuerpo - Territorio

Después de la situación
afectan a sus territorios

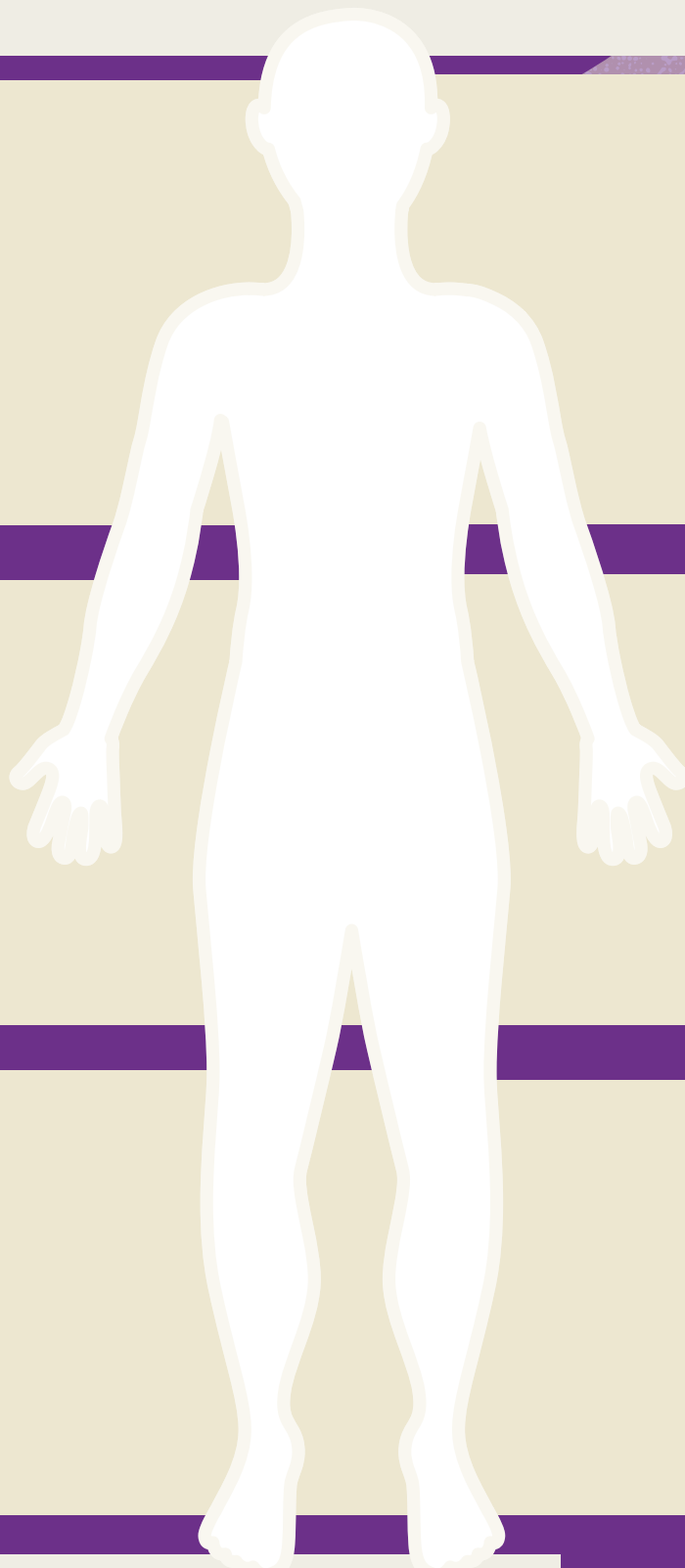
colectivos y comunitarios, identificaremos que reacciones físicas y mentales son consecuencia de esas problemáticas, estableciendo una relación directa o indirecta entre territorio y cuerpo. Factores que debemos tener en cuenta a la hora de hacer un análisis global y transversal: El género La edades La clases socioeconómicas Las diferentes culturas y situaciones administrativas Las discapacidades Otros

retos sociales que
retos individuales

Individual

Colectivo

Comunitario

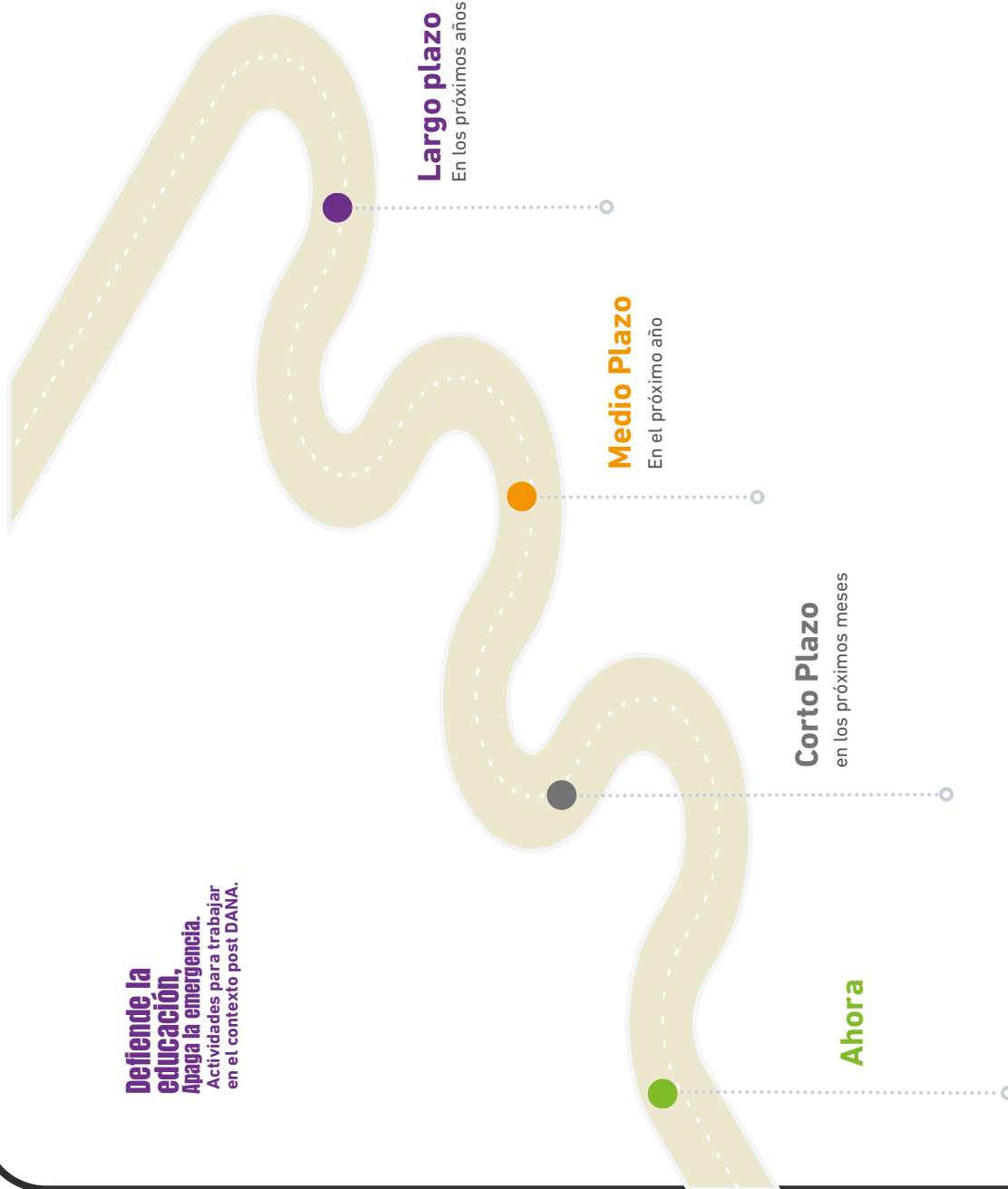


Generando incidencia

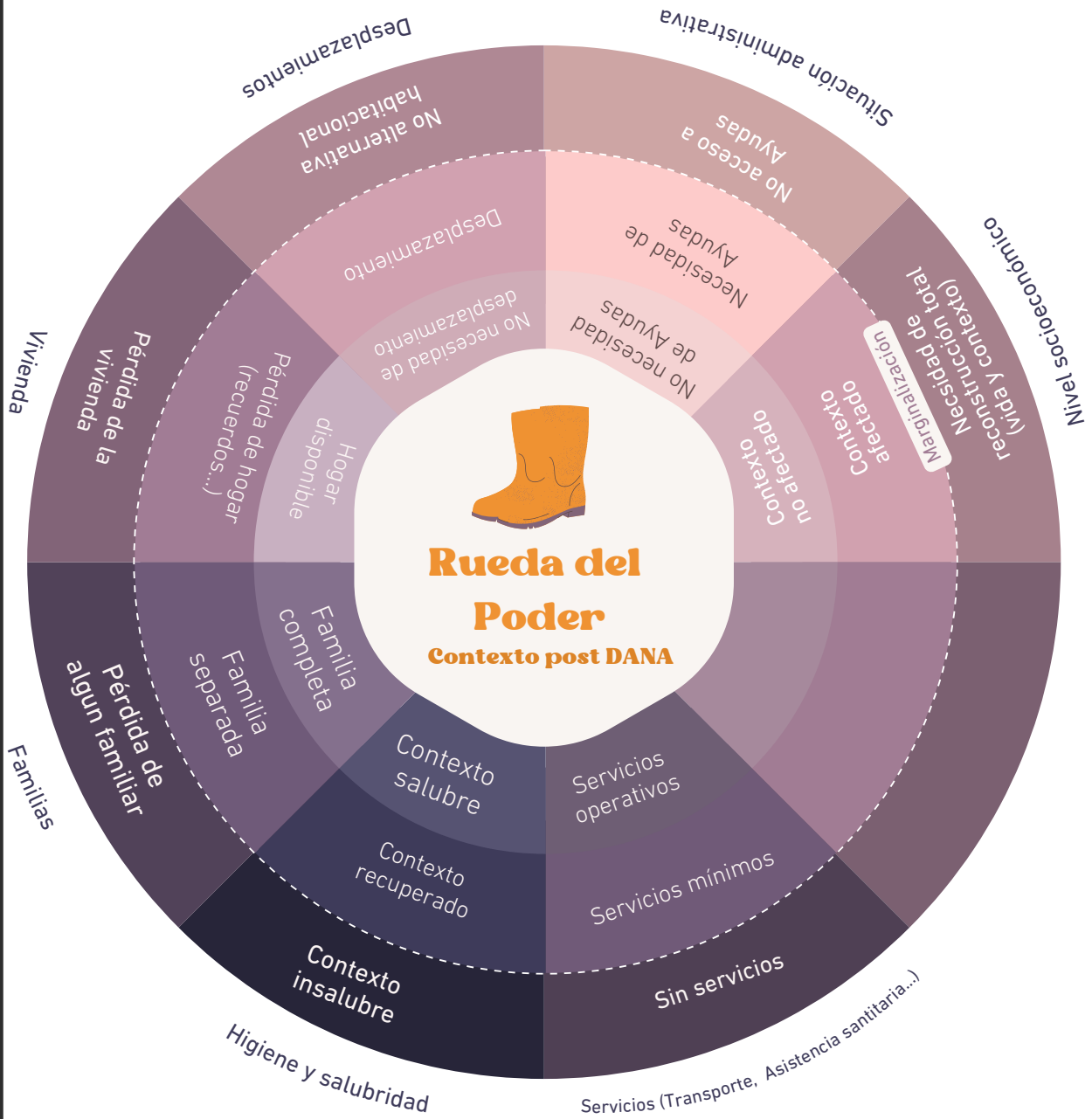
Prioridad de incidencia:
¿Qué es más importante para la juventud?

Mensaje:

Elige una propuesta (la prioritaria) y define un mensaje dirigido a quien puede hacer ese cambio real.

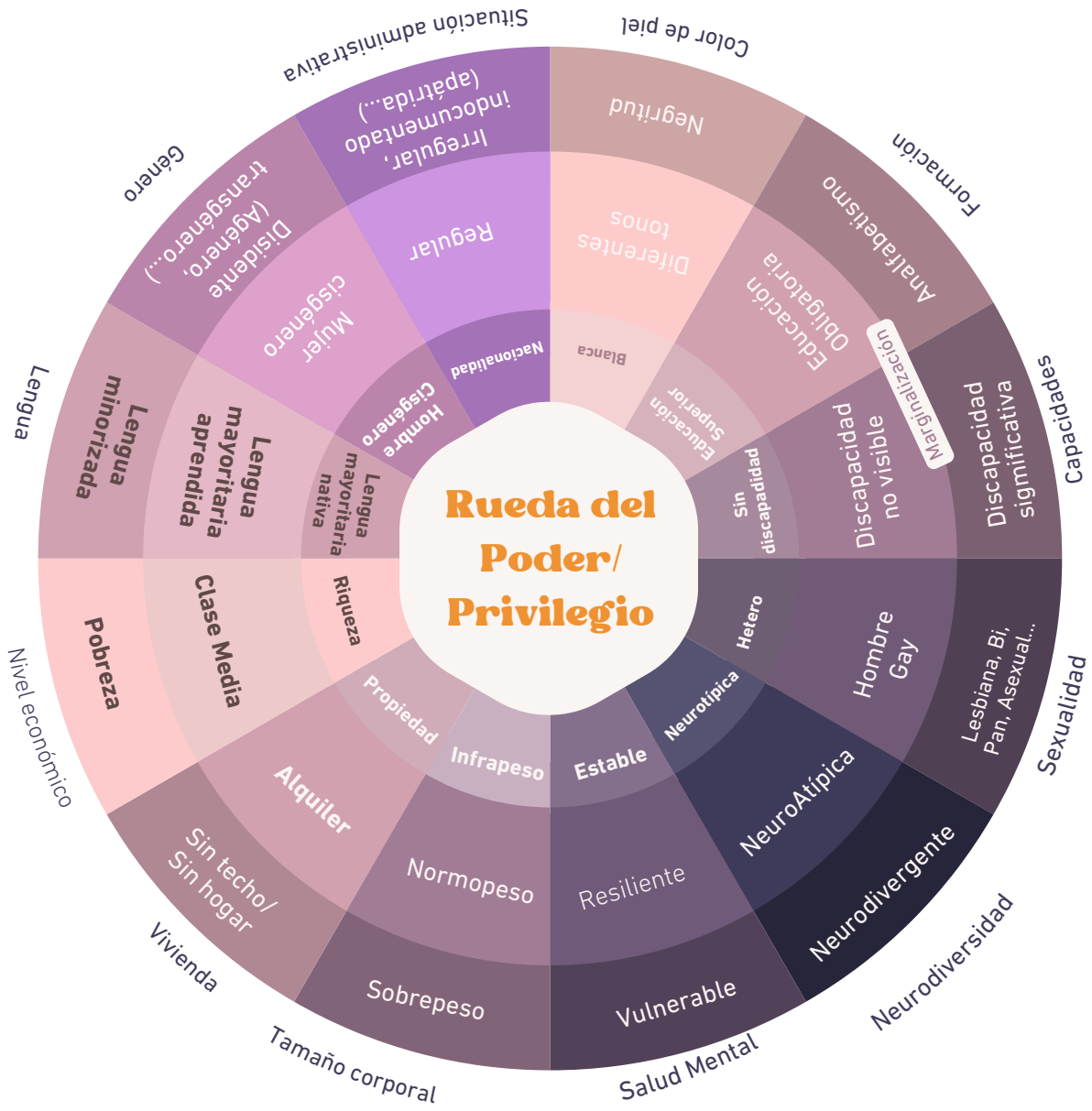


**Defiende la educación,
Apaga la emergencia.**
Actividades para trabajar en el contexto post DANA.



**Defiende la educación,
Apaga la emergencia.**

Actividades para trabajar en el contexto post DANA.



Actividades para Familias Diagnóstico colectivo.

1. Rueda del poder

El objetivo de este modelo es que individualmente podamos reflexionar en las situaciones que atravesamos desde su complejidad, para entender las necesidades específicas que tenemos.

Para ello, deberemos marcar con un **color** de rotulador el punto en el que estamos en cada eje y unirlos para ver cuáles son nuestros privilegios y opresiones.

Una vez realizado esto no tendremos que compartir con el grupo nuestra realidad si no queremos, pero compartiremos reflexiones al respecto de cómo nos ha afectado y a nuestro contexto, para responder las preguntas:

¿Cómo de cerca o lejos estamos del centro?

¿Qué oportunidades encontramos en nuestro contexto?

¿En qué personas, agentes nos podemos apoyar, qué papel tiene el centro educativo en esto? ¿Cómo afecta esto a nuestra parentalidad?

Después de reflexionar en el grupo, **escribiremos las respuestas en el papel continuo** de manera que el grupo siguiente pueda entender nuestra conversación al leerla sin haber estado presente, y añadir ideas nuevas.

En esta adaptación, hemos ubicado diversos factores que pueden haber afectado a la comunidad educativa:

- **Servicios:** Cómo ha afectado a la comunidad local la DANA, pérdidas en infraestructuras tanto administrativos, sanitarios o transporte como sociales (cierre de espacios públicos de interacción...)
- **Higiene y salubridad:** La presencia de agentes contaminantes que afecten a la calidad del aire y presencia de bacterias en los alrededores del centro (no solo presencia de lodo en la calle, sino debajo de las infraestructuras, vertederos temporales, polvo...)
- **Familias:** Impacto en el contexto cuidador del alumnado, su bienestar en un sentido holístico, autonomía.
- **Viviendas:** Impacto en su seguridad de tenencia, habitabilidad, espacio de pertenencia (hogar)...
- **Desplazamientos:** Si la familia se ha visto obligada a desplazarse del contexto habitual.
- **Situación administrativa:** El grado de acceso a ayudas también viene determinado por la situación administrativa, afectando a familias de nacionalidades diversa a la española o en situación irregular.
- **Nivel socioeconómico:** Impacto en la vida personal pero también en el contexto cobertura de necesidades básicas, , ausencia de seguros para la reconstrucción.
- **Otros:** La herramienta deja un espacio en blanco a completar por la realidad local, como ejemplo se pueden analizar más dimensiones como por ejemplo la interculturalidad (acceso a la información, recursos, cohesión)

Actividades para Familias Diagnóstico colectivo.

2. Hoja de Ruta

El objetivo de esta mesa, es ayudarnos a priorizar nuestras necesidades, pero también descubrir en qué podemos contribuir con las necesidades de otras familias, y medir nuestras capacidades.

Como algunas necesidades son estructurales, y necesitaremos dirigir nuestras demandas a organismos de toma de decisiones (administraciones, grupos políticos...) aprovecharemos este ejercicio para priorizar, pensar qué es urgente y pensar colectivamente qué mensaje queremos enviarles para que sea efectivo.

Compartiremos reflexiones al respecto, para responder las preguntas

¿Cuáles son los principales retos a los que nos enfrentamos en nuestra crianza como consecuencia de la DANA?

¿Cuáles son urgentes, cuáles son nos afectan más, cuáles son prioritarios aunque puedan tomar más tiempo de recuperar?

¿Cuáles son propios del centro educativo, cómo puede ayudarnos el centro?

¿Qué entidades (asociaciones, fundaciones...) pueden ayudarnos?

¿Qué organismos (políticos, administraciones...) tienen el poder de ayudarnos a nivel colectivo?

Después de reflexionar en el grupo, escribiremos las respuestas en el papel continuo de manera que el grupo siguiente pueda entender nuestra conversación al leerla sin haber estado presente, y añadir ideas nuevas.

Para responder las preguntas, podemos pensar a varios niveles para ayudarnos a profundizar lo máximo posible en el tiempo que tenemos.

1. Nivel personal.

¿Cuáles son nuestras necesidades personales?
¿Cuáles son mis expectativas y cuáles mis miedos? y lo más importante, ¿Qué quiero aportar, que sé y qué necesito aprender para ello?

2. Nivel colectivo.

La movilización social ha demostrado ser un importante motor de recuperación durante la DANA. ¿Cuáles son las necesidades de nuestro municipio/barrio para generar un contexto saludable para el desarrollo de la infancia/adolescencia? ¿Qué po

3. Nivel comunitario: ¿Qué asociaciones, iniciativas... en la zona hay relacionadas con esto con quien podemos trabajar coordinadamente?

Actividades para Familias Diagnóstico colectivo.

3. Mapeo Cuerpo- Territorio.

Para esta mesa, abordaremos la mirada comunitaria. Dicen que para educar se necesita toda una tribu. En otras palabras, las personas somos seres interdependientes. Necesitamos de la familia para criar y educar, pero también de un contexto seguro. Sanidad, educación, asociaciones, cultura, todo forma parte del desarrollo.

Dibujaremos algunos de los espacios que conocemos o habitamos a diario, como nuestro hogar, comunidad, instituto, pueblo cercano que se han visto afectados por la DANA y los relacionaremos con la zona del cuerpo en la que nos afecta. Pensaremos en los que nos gustan, donde nos sentimos inseguros o donde hemos experimentado miedo, dolor, tristeza ira. ¿Dónde están estos lugares, un lugar lejano o cercano a casa?

Por último, descubrimos en este territorio-cuerpo los rincones donde hallamos nuestros retos y desafíos. ¿Dónde residen en este cuerpo? ¿Dónde surge esta resistencia, esta palabra, este grito? ¿En qué zona de este cuerpo o territorio se revelan?

Por ejemplo, detectamos:

¡ Con la emergencia de la DANA el aire está muy contaminado!

Necesitamos: Un sistema sanitario que nos cuide si enfermamos. Accesible y Universal.

Lo ubicamos: En los pulmones, porque lo relacionamos con el aire que respiramos. detectamos:

¡ Con la emergencia de la DANA nuestras vecinas lo han perdido todo!

Necesitamos: Una comunidad que nos cuide, nos defienda, que comparta nuestros mismos problemas y busca justicia social para que esta recuperación sea colectiva.

Lo ubicamos: En los pies, como si fueran las raíces.

Para responder las preguntas, podemos pensar a varios niveles para ayudarnos a profundizar lo máximo posible en el tiempo que tenemos. Compartiremos reflexiones al respecto, para responder las preguntas:

- **¿Qué efectos de la DANA han afectado al entorno seguro y saludable para el desarrollo emocional y social de la infancia/adolescencia ?**
- **¿Cómo se han visto afectadas nuestras redes de apoyo para la crianza? ¿Cuáles necesitamos y qué recursos necesitamos de cada una?**
- **¿En qué partes del cuerpo nos afectan estos desafíos? (mente, pulmones...)**